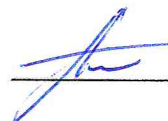


Министерство науки и высшего образования Российской Федерации  
Федеральное государственное бюджетное образовательное учреждение  
высшего образования  
ИРКУТСКИЙ НАЦИОНАЛЬНЫЙ ИССЛЕДОВАТЕЛЬСКИЙ  
ТЕХНИЧЕСКИЙ УНИВЕРСИТЕТ

Институт архитектуры, строительства и дизайна  
Кафедра архитектурного проектирования

Допускаю к защите  
заведующий кафедрой



А.Г. Большаков

« 14 » июня 2022 г.

**Интерьер лаунж-кафе в гостинице посёлка Листвянка**

ПОЯСНИТЕЛЬНАЯ ЗАПИСКА  
к выпускной квалификационной работе  
уровень бакалавриата  
по направлению 07.03.03 «Дизайн архитектурной среды»  
0.018.00.00 – ПЗ

Разработал студент  
группы ДСб-17-1



П.В. Размолодина

Руководитель



Н.М. Глебова

Консультанты:

Архитектурно-дизайнерский  
раздел



Н.М. Глебова

Эргономический раздел



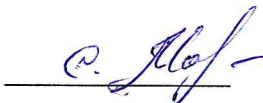
А.С. Иванова

Экономический раздел



Т.В. Добышева

Нормоконтроль



С.П. Маликова

Иркутск 2022 г.

Министерство науки и высшего образования Российской Федерации  
Федеральное государственное бюджетное образовательное учреждение  
высшего образования  
ИРКУТСКИЙ НАЦИОНАЛЬНЫЙ ИССЛЕДОВАТЕЛЬСКИЙ  
ТЕХНИЧЕСКИЙ УНИВЕРСИТЕТ

Институт архитектуры, строительства и дизайна  
Кафедра архитектурного проектирования



УТВЕРЖДАЮ  
Директор ИАСиД  
(В. В. Пешков)

ЗАДАНИЕ  
на выпускную квалификационную работу

Студенту Размолодиной П.В. группы ДСб-17-1

1 Тема проекта: «Интерьер лаунж-кафе в гостинице посёлка Листвянка»

Утверждена приказом по университету № 272 от «08» февраля 2022 г.

2 Срок представления студентом законченного проекта в ГЭК «15» июня 2022 г.

3 Исходные данные:

3.1 Наименование проектируемого объекта: гостиничный комплекс

3.2 Район и место строительства: Иркутский район, р. п. Листвянка, ул. Горького, 8

4 Содержание пояснительной записки:

4.1 Аналитический раздел

4.2 Архитектурно-дизайнерский раздел

4.3 Эргономический раздел

4.4 Экономический раздел

5 Перечень графического материала

5.1 План 4-ого этажа гостиницы с экспликацией помещений

5.2 План кафе с функциональным зонированием

5.3 План кафе с расстановкой мебели и оборудования

5.4 Планы потолка и пола кафе

5.5 Развёртки стен кафе

5.6 Схемы индивидуально разработанных деталей

6. Дополнительные задания и указания – нет

7. Консультанты по проекту с указанием вопросов, подлежащих решению

7.1. Архитектурно-дизайнерский раздел: Создать в интерьере кафе атмосферу озера Байкал, используя угадываемые паттерны архитектурной и природной среды поселения Листвянка.



Н.М. Глебова

7.2. Эргономический раздел: Разработать эргономическую программу для проекта интерьера лаунж-кафе в гостинице посёлка Листвянка.



А.С. Иванова

7.3. Экономический раздел: Расчёт сметной стоимости: локально-ресурный сметный расчет.



Т.В. Добышева

Календарный план

Разделы	Месяцы и недели																	
	февраль			март			апрель			май			июнь					
Аналитический раздел			*	*	*	*												
Архитектурно-дизайнерский раздел			*	*	*	*	*	*	*	*	*	*	*	*	*	*	*	*
Эргономический раздел					*	*	*	*	*	*	*	*	*	*	*	*	*	*
Экономический раздел						*	*	*	*	*	*	*	*	*	*	*	*	*

Дата выдачи задания 14.02.2022 г.

Руководитель проекта



Н.М. Глебова

Заведующий кафедрой



А.Г. Большаков

Задание принял к исполнению студент



П.В. Размолодина

План выполнен полностью

Руководитель проекта

Н.М. Глебова



« 10 » июня 2022г.

## Содержание

Введение .....	5
1 Аналитический раздел .....	7
1.1 Анализ отечественного опыта в области дизайна общественных интерьеров.....	7
1.2 Анализ зарубежного опыта в области дизайна общественных интерьеров	12
Вывод .....	14
2 Архитектурно-дизайнерский раздел .....	16
2.1 Анализ существующей ситуации.....	16
2.2 Функциональное зонирование.....	17
2.3 Проблематика и актуальность.....	18
2.4 Концепция.....	19
Вывод .....	23
3 Эргономический раздел.....	24
3.1 Эргономическая программа.....	24
3.2 Организационные особенности.....	24
3.3 Вероятности переделок.....	25
3.4 Особенности потребителя.....	25
3.5 Планировка площадей .....	26
3.6 Критерии оценки окружающей среды.....	27
3.7 Удобство, надежность и безопасность.....	28
3.8 Поверхности.....	28
3.9 Указатели.....	29
3.10 Долговечность и удобство обслуживания.....	29
3.11 Транспортные потоки .....	29
3.12 Эргономика искусственного освещения.....	30
3.13 Соображения по поводу месторасположения.....	30
Вывод .....	31
4 Экономический раздел.....	32
4.1 Ведомость объемов работ на отделочные работы .....	32
4.2 Локальная ресурсная смета.....	33
4.3 Расчет стоимости дизайн-проекта .....	57
Вывод .....	57
Заключение .....	58
Список используемых источников .....	59
Приложение.....	60

## Введение

Темой выпускной квалификационной работы является разработка интерьера лаунж-кафе в гостинице посёлка Листвянка.

**Актуальность темы проекта.** Данная тема интересна в первую очередь расположением проектируемого объекта. Поселок имеет многообразную застройку, это смесь деревянного зодчества с современной архитектурой в различных ее проявлениях, как следствие встает проблема визуального характера, а именно отсутствие целостности и единства. В настоящее время ведется поиск идентичного стиля построек, однако визуальная проблема является не только внешней, она касается и внутренней части сооружений. Не обращать внимания на деревянное зодчество при проектировании новых сооружений нельзя, так как это играет первостепенную роль в формировании данного посёлка. Старые объекты могут и не представлять ценности, быть невидимыми, но они формируют участок конкретной сложившейся среды. Поэтому новое должно быть не только современным и интересным, но и содержать в себе элементы традиций, чтобы композиция была завершенной, а представление о посёлке цельным. Посещая современное здание в Листвянке, сложно разглядеть элементы природы и колорита местной деревянной архитектурной культуры, поэтому было принято решение, взять один из современных объектов архитектуры, выделяющихся на фоне деревянного зодчества в посёлке, и показать на его примере, каким образом можно организовать пространство, не изолировав его от природного и исторического окружения, предложив дизайн интерьера двух помещений.

**Цели дипломного проектирования:** организация внутреннего пространства в современном здании с учетом особенностей расположения объекта, окружающей исторической застройки и природной местности.

**Объектом проектирования** является здание гостиницы в поселке Листвянка.

**Предметом проектирования** – интерьер лаунж-кафе гостиницы.

**Гипотеза.** В поселок Листвянку люди приезжают отдохнуть на природе, посетить рукотворные и природные достопримечательности, прочувствовать дух местности. Поэтому важно, чтобы у человека, входящего в современное здание, не возникало чувство нарушения связей между внешней и внутренней средой.

**Задачи дипломного проектирования:**

1. Проанализировать окружающую местность и выявить ассоциативный ряд;
2. Сохранить гармонию отдельных элементов и образов в интерьере, имеющих разное стилистическое решение;
3. Проанализировать существующий опыт в области архитектурно-дизайнерского проектирования общественных интерьеров;
4. Выявить и применить архитектурно-дизайнерские методы.

**Концепция дипломного проекта:** Основной идеей проекта является создание помещения для отдыха и принятия пищи, интерьер которого будет

передавать атмосферу Байкала за счет используемых узнаваемых паттернов архитектурной и природной среды местного поселения.

**Структура и объем ВКР:** пояснительная записка – 60 стр., экспозиционный материал – планшет 8 кв. м.



# 1 Аналитический раздел

## 1.1 Анализ отечественного опыта в области дизайна общественных интерьеров

Изучение существующего опыта проектирования общественных интерьеров позволяет выявить пути решения поставленных целей и задач. Подбор аналогов осуществлялся, опираясь на поставленную цель и географическое положение проектируемого объекта. Таким образом были выбраны общественные интерьеры вблизи озера Байкал и в Сибирском округе.

### Ресторан и кофейня «Порт Ольхон», о. Ольхон

Анализ архитектурно-технической ситуации. Данный объект находится в посёлке Хужир на острове Ольхон, имеет 1 этаж и открытую стропильную систему, что в разы увеличивает пространство при дневном свете (см. рис. 1). Использование теплого локального освещения для выделения обеденных зон создаёт атмосферу уюта и гостеприимства. По фотографиям можно выделить, что соблюдены все требования к освещению ресторанов (см. рис. 1). Расстояние между столами достаточное для беспрепятственного прохода. Так же согласно требованиям безопасности расстояние между камином и ближайшей группой мебели составляет не менее 1-ого метра.



а)



б)

Рис.1 Интерьера ресторана «Порт Ольхон» а) – интерьер; б) – освещение интерьера в вечернее время [2]

Концепция. Окружающая природа и история Байкала - основной источник вдохновения для дизайнера Анастасии Байкаловой.



а)



б)



в)

Рис. 2 Анализ цветовой гаммы ресторана «Порт Ольхон» а) – местная природа; б) – палитра цветов в природе и интерьере; в) – интерьер ресторана

Как описывает сам дизайнер, цвет стен в кафе — это цвет гор, который виден на другой стороне Байкала, цветовая палитра подобрана на основе окружающей природной местности (см. рис. 2). Лиственничная доска в отделке стен и конструкции мебели ссылается на здешние лиственницы даурскую и сибирскую. Брутальные и натуральные материалы передают устройство жизни местных людей, где климат порой бывает суровым. Ниже (см. рис. 3) представлена аналитическая схема, выявляющая ассоциативный ряд в интерьере ресторана.

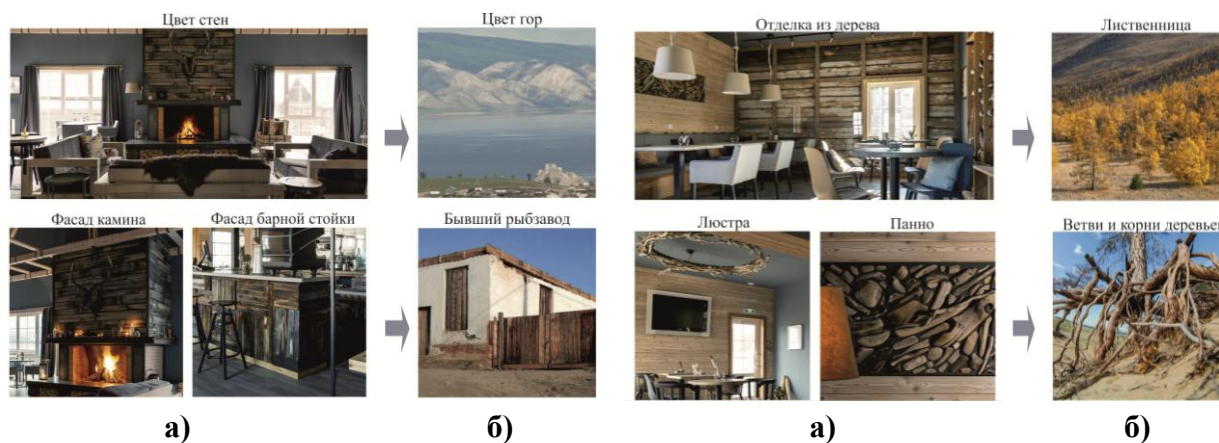


Рис. 3 Аналитическая схема ассоциаций а) - детали в интерьере; б) - ассоциативный ряд

Материалы. Особенность работы с деревом в том, что дизайнер отталкивалась от того, как работал бы мастер, живущий на берегу Байкала. Многие детали были найдены на территории бывшего Рыбозавода: доска, металлические пластины, заклепки и т.д. Коряги, камни, обточенные водами и ветрами Байкала, подбирались месяцами у берегов, чтобы использовать их в декоративных целях, украшая стены панно, собирая необычную люстру и т.д. Дизайнеру было важно показать материал живым, как он меняется со временем, как появляются трещинки, изменяется цвет, показать как он ведет себя в природе. В истинно природных местах очень смущает «новодел» или «отполированный» интерьер, какой может быть уместен в городе», - отмечает дизайнер [2].

### «Baikal Forest Hotel», г. Иркутск

Анализ архитектурно-технической ситуации. Отель находится в здании многофункционального торгового центра «Новый» в городе Иркутске. На первом этаже расположены зоны стойки регистрации и лобби. Помещение достаточно освещенное, над каждым рабочим местом подвешены потолочные светильники, рядом с каждым столом в зоне ожидания расположены торшеры. Ресепшн и лобби разделяет просторный проход, что позволяет свободно передвигаться по коридору, на фотографии видно, что мебель расставлена хаотично, однако это так же никак не препятствует передвижению (см. рис. 4). Таким образом можно определить соблюдение эргономических требований.





а)



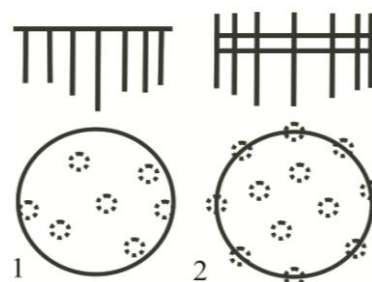
б)

**Рис. 4** Зона лобби и ресепшн «Vaikal Forest Hotel» а) – интерьер; б) – интерьер

Концепция. В основе концепции лежит атмосфера Сибирского леса. Элементы интерьера подобраны таким образом, чтобы сохранить гармонию лесной тематики с деталями современного сооружения. Например, центральные люстры имеют разную структуру и материал, один вид сделан из коры и среза дерева, второй – из металлической арматуры и стекла, на первый взгляд может показаться, что между ними нет ничего общего, но проведя анализ пропорционального строя объектов, можно определить схожесть в их формообразовании (см. рис. 4).



а)



б)

**Рис. 5** Схема формообразования объектов а) – интерьер; б) – схема люстр: 1 – деревянная люстра; 2 – металлическая люстра

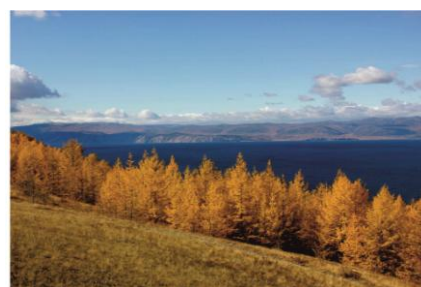
Стоит отметить выбор цветовой палитры в помещении: акцентные диванчики жёлтого и оранжевого цвета с темно-синими стенами, напоминают осеннее золотое поле или лиственничный лес, освещенные предзакатным солнцем на фоне пасмурного неба (см. рис. 6).



а)



б)



в)

**Рис. 6** Анализ цветовой гаммы ресепшн а) – местная природа; б) – палитра цветов в природе и интерьере; в) – интерьер ресепшн

Материалы. Столики из слэба с эпоксидной смолой, стойка регистрации с текстурой, повторяющей кольца и трещины среза дерева, всё это напоминание уникальности и богатства природы Сибири. В проекте использованы как фабричные изделия, так и индивидуальные объекты из природных материалов без потери их первоначальной формы.

### **Ресторан «Tunguska», г. Красноярск**

Анализ архитектурно-технической ситуации. Ресторан находится в городе Красноярске. Высокие потолки с открытой подвесной системой. Имеются потолочное локальное освещение и напольное акцентное. Учитывая тёмные краски в интерьере, количество и размещение осветительных приборов соответствуют требованиям для тёмных помещений (см. рис. 7). Эргономические требования соблюдены, просторные проходы, сгруппированная мебель. Кухня открытая, имеется русская печь, учтены вентиляционные вытяжки.

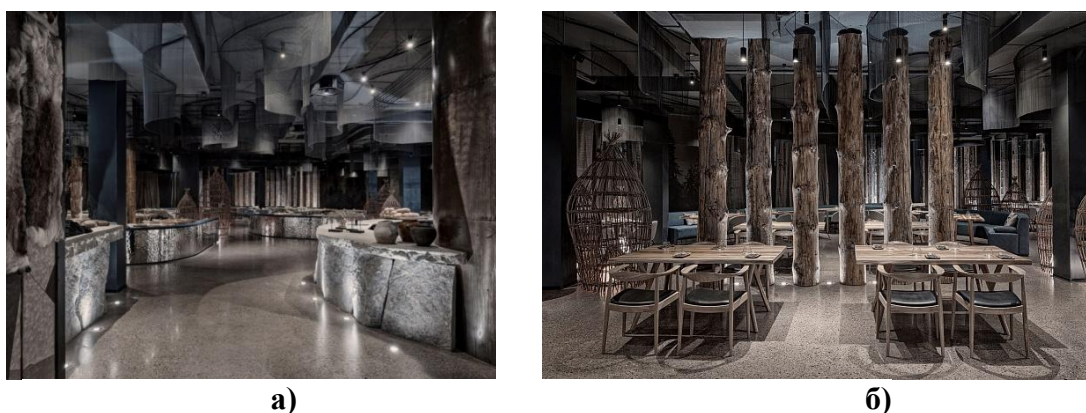


Рис. 7 Ресторан «Tunguska» а) – интерьер; б) – интерьер [1]

Концепция. В интерьере отразилась вся красота и суровость сибирской тайги. Главная идея рестораторов — предложить новый взгляд на сибирскую кухню, на основе которой лежат местные продукты и кулинарные технологии. В основу концепции легли следующие образы: реки Енисей и Тунгуска, которые дают местным жителям свежую рыбу и мясо, они представлены в виде блестящих изогнутых спинок диванов, растекающихся по всему заведению плавными линиями, и речной гальки на полу, залитой в сверкающий отполированный бетон, напоминая дно реки. Перегородка из стволов деревьев и изображенные силуэты на стенах в отдаленных частях ресторана показывают насколько глубокие и таинственные леса тайги. Вдохновившись старинными вершами, которые много лет назад использовали для рыбного промысла, изготовили специально для ресторана светильники в форме мережа на ремесленной фабрике по старинным эскизам. А на потолке композиция из рыболовных сетей, напоминающая полярное сияние (см. рис. 8).

Материалы. Дизайнеры Анна Гавричкова и Геннадий Дежурных старались использовать местные материалы. Перегородки и стены из натуральных необработанных стволов деревьев, фасад барных стоек и открытой кухни состоит из массивных каменных плит, привезенных из Саян,



а из отполированного гранита – часть столешниц для столов гостевого зала. Мелкая речная галька залита в отполированный бетон пола. В уборной использованы старинные корыта, собранные из разных уголков России. А стены-габионы здесь же заполнены уже большим речным камнем. Так же таблички для бронирования столиков сделаны из природного камня [1] .

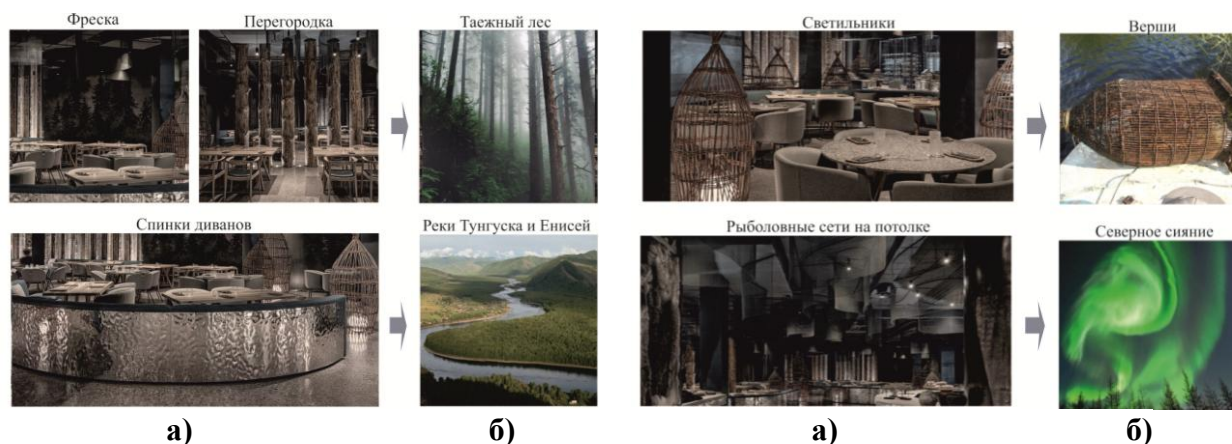


Рис. 8 Аналитическая схема ассоциаций а) - детали в интерьере; б) - ассоциативный ряд

### Арт-отель «Порт Ольхон», о. Ольхон

Анализ архитектурно-технической ситуации. Отель находится в поселке Хужир на острове Ольхон. Номера имеют апартаментный характер со своей кухней и стандартный, без кухни. В апартаментах предоставлены все удобства: кухня, обеденный стол, диванная зона, спальня и собственный балкон с видом на Байкал. Однако на кухне отсутствует плита, и потому на фотографии можно заметить отсутствие вытяжки (см. рис. 9). Освещение локальное и его достаточно. Предусмотрены так же датчики пожарной сигнализации.

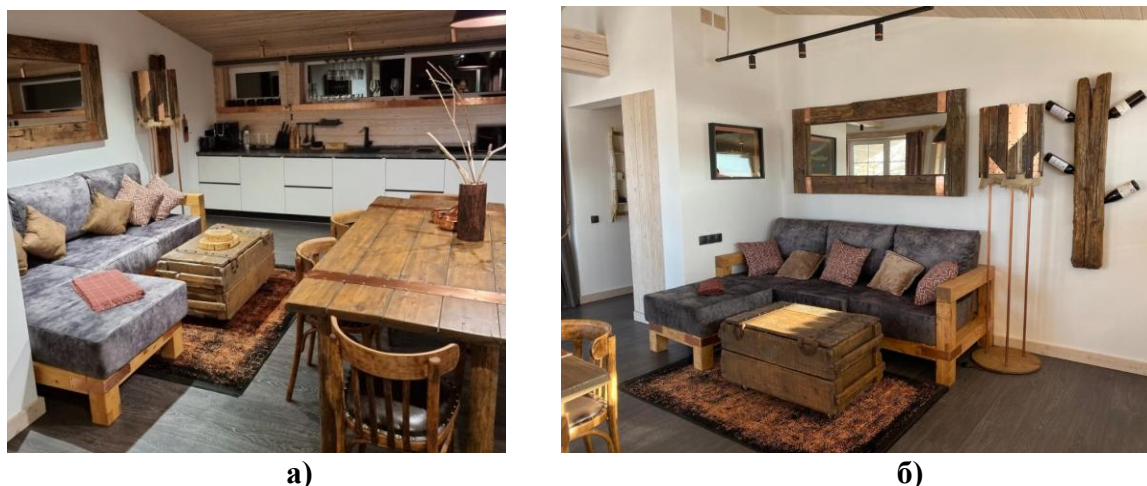


Рис. 9 Апартаменты в «Порт Ольхон» а) - интерьер; б) – интерьер

Концепция. Обилие декоративных ремесленных предметов представляют нам устройство сельской жизни. Обеденный стол, журнальный столик, диван, кровать, все сделано по индивидуальным эскизам.



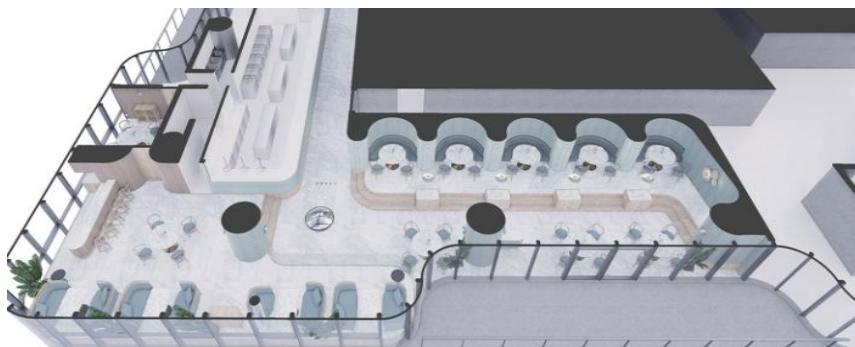


Концепция. Дизайнеры вдохновлялись морским побережьем и формой волн. В результате были созданы огромная волна, переходящая в керамическую скульптуру, полы из белой и синей плитки, представляющие границу между песком и водой, стулья, напоминающие рыбацкие лодки.

Материалы. Основным материалом в проекте применяется керамика. Чтобы разбавить холодные оттенки интерьера, в конструкции мебели используется дерево [7].

### **Ресторан Rêvr в Гуанчжоу, Китай**

Анализ архитектурно-технической ситуации. В помещение проникает достаточное количество дневного света за счет панорамных окон, поэтому в интерьере применимо локальное освещение. Расположение посадочных мест на разных уровнях позволяет наслаждаться живописными видами из окон, включая тех, кто сидит в углубленных участках помещения. Расстояние между мебелью не препятствует свободному передвижению (см. рис. 12).



**Рис.12 3D-модель ресторана, вид сверху**

Концепция. Руководитель Wuji Studio Патрик Бу вдохновлялся местной Жемчужной рекой. Люстры и бра в интерьере напоминают саму жемчужину, а цветовая палитра всего ресторана имеет различные оттенки присущие реке. Речные мотивы просматриваются на потолке, серебристый металл напоминает рыбь на водной поверхности, вызванную ветром (см. рис. 13).



**а)**



**б)**

**Рис.13 Ресторан Rêvr в Гуанчжоу, Китай а) – интерьер; б) – интерьер [8]**



Материалы. В интерьере используется мрамор на полу, серебристый чеканный металл на потолке, теплое дерево, чтобы оттенить холодное и блестящее [8].

### **Итальянский ресторан Pesce al Forno/“Рыба в огне” в Одессе, Украина**

Анализ архитектурно-технической ситуации. Помещение достаточно темное, но размещение и количество осветительного оборудования соответствуют основным требованиям. Имеется как локальное, так и акцентное освещение. Для открытой кухни предусмотрены и правильно расположены вентиляционные вытяжки.

Концепция. Для рыбного ресторана в интерьер были подобраны морские мотивы. Встречаются такие ассоциации как чешуя, она покрывает всю печь и одну из стен мерцающей медью. Потолки почти полностью перекрыты рыболовными сетями, которые образуют формы подводных кратеров, а в свисающих из сетей круглых светильников можно узнать стеклянные поплавки куктыли (см. рис. 14).

Ресторан имеет цокольный этаж, который продолжает тему, но он уже словно ниже сетей, под водой. Стеклянные люстры в виде продолговатых пузырей, стремящихся вверх и акцентное освещение настольных светильников, создающих рисунок волн, словно мы видим их отражение на дне, передают атмосферу подводного мира (см. рис. 14).



а)



б)

**Рис. 14 Ресторан «Рыба в огне» а) – интерьер 1-ого этажа ресторана; б) – интерьер цокольного этажа [4]**

Материалы. Большинство материалов в интерьере проходили термообработку. Стены покрыты чешуей из обожженной меди, а полы выложены из термомассива. Столы изготовлены из термомассива и камней [4].

### **Вывод**

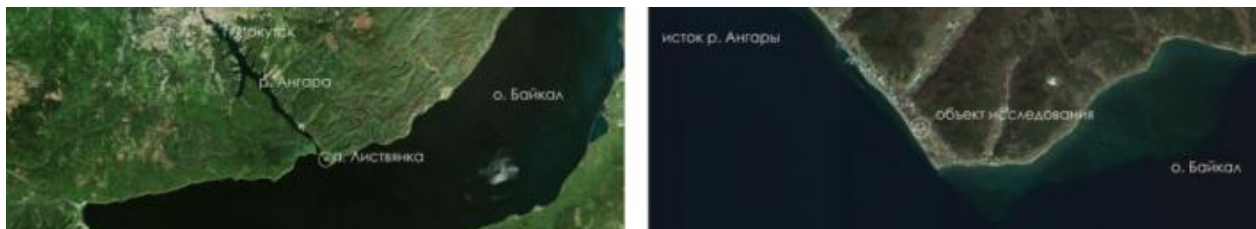
Таким образом, изучив аналоги, были выявлены основные сходства и взгляды разных специалистов на одну задачу. Каждый специалист применял в своем проекте местные природные материалы, создавал угадываемые природные и архитектурные паттерны, что поспособствовало решению основной задачи: передать в интерьере атмосферу и дух тех мест, вблизи

которых находятся проектируемые объекты. В основу формообразования деталей в интерьере входили как природные мотивы, так и исторические рукотворные предметы. Цветовая гамма для проектов подбиралась, вдохновляясь красками и атмосферой, которую содержит окружающая среда.

## 2 Архитектурно-дизайнерский раздел

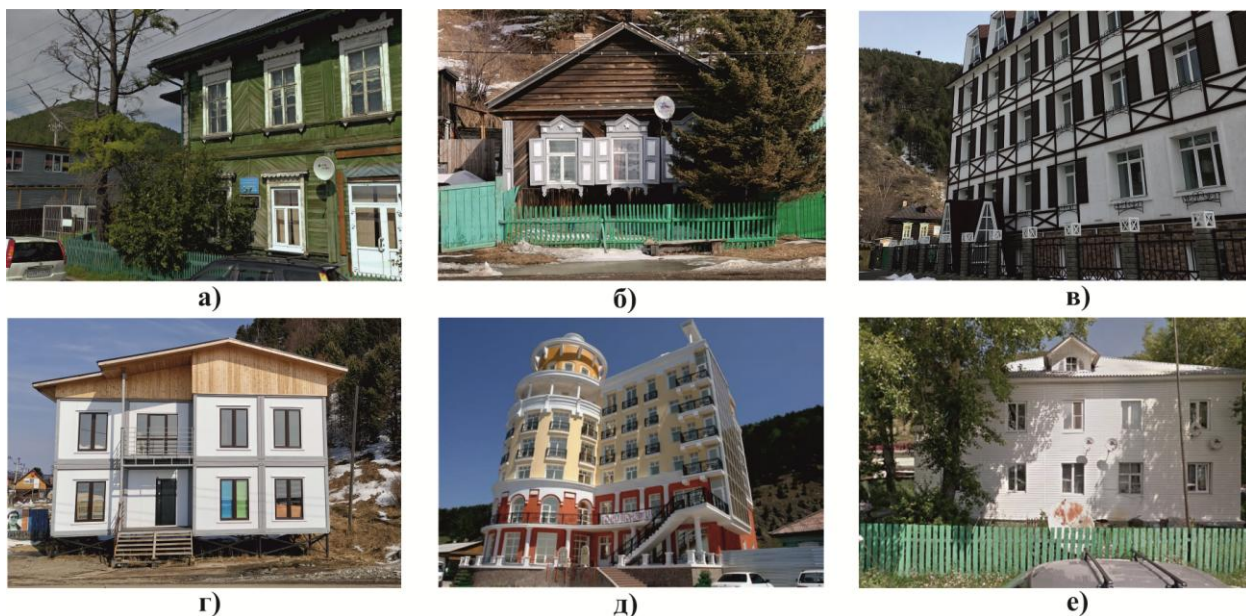
### 2.1 Анализ существующей ситуации

Посёлок Листвянка располагается в 70 км от города Иркутска (см. рис.15). Он вытянулся вдоль береговой линии озера Байкал на 5 километров.



а)  
б)  
**Рис.15** Ситуационные схемы а) – местоположение объекта;  
б) - местоположение объекта

Посёлок считается одним из старейших поселений, имеет богатую историю, славится природными и рукотворными достопримечательностями, что и создает особую атмосферу и ценность данной местности. В связи с высокой популярностью среди туристов данное место постепенно приобретает черты курорта. Историческая жилая застройка все больше растворяется в современной архитектуре и различных её проявлениях, вдоль главной улицы Горького обустриваются новые гостиницы, торговые точки, коттеджи и заведения общественного питания (см. рис. 16).



а) б) в) г) д) е)  
**Рис.16** Фотофиксация местной застройки а) – деревянное сооружение; б) – деревянное сооружение; в) – современное кирпичное сооружение; г) - современное деревянное сооружение; д) – современное сооружение; е) – деревянное сооружение

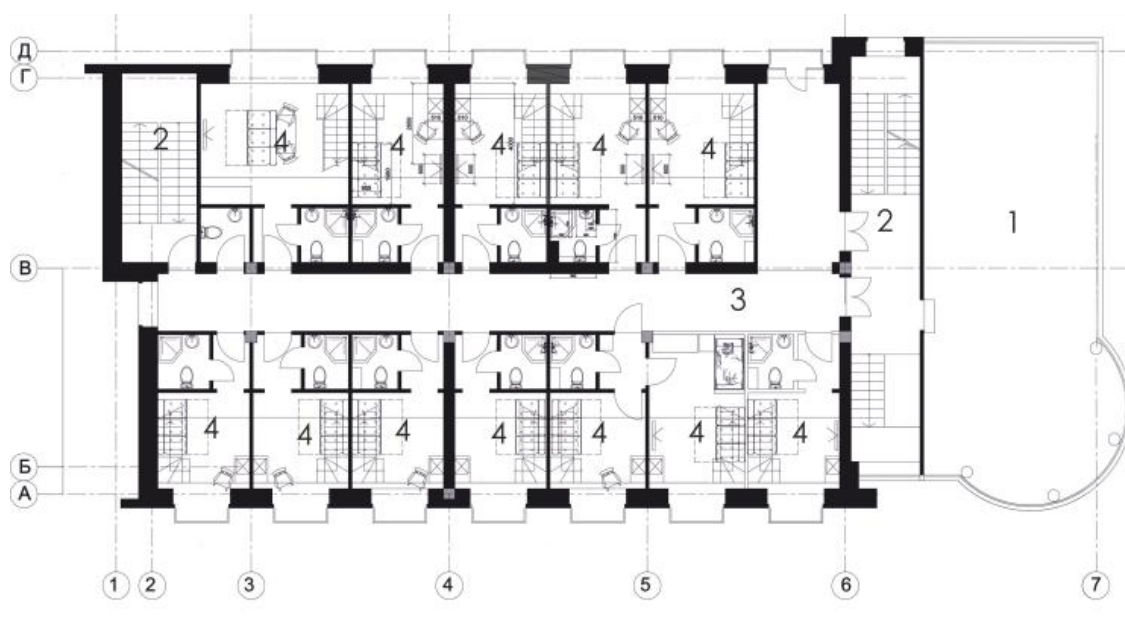
Объектом исследования было выбрано одно из современных зданий, располагающееся по адресу ул. Горького, 8 (см. рис.17). Фасад данной

гостиницы выполнен в немецком стиле «Фахверк», за счёт чего выделяется на фоне деревянного зодчества.



а) б)  
**Рис.17 Фотофиксация объекта исследования**

Целью дипломного проектирования является организация внутреннего пространства с учетом особенностей расположения объекта, окружающей исторической застройки и природной местности. На разработку интерьера взяты два помещения на 4-ом этаже гостиницы. Одно из них представляет собой светлое пространство за счёт панорамных окон, которые открывают вид на озеро Байкал, в нем будет лаунж-кафе, заведение с тихой и спокойной обстановкой (см.рис.18). Вторым помещением на разработку выбран коридор, ведущий к кафе.



**Рис.18 План 4-ого этажа**

Экспликация: 1 – проектируемое помещение; 2 – лестничная площадка; 3 – коридор (проектируемое помещение); 4 – номер гостиницы.



## 2.2 Функциональное зонирование

Лаунж-кафе – это такой вид заведений со спокойным и уютным интерьером, характеризуется мягкостью, зонированием и некой закрытостью. Кафе имеет несколько посадочных зон с креслами подушками, барную стойку и амфитеатр (см. рис. 19).

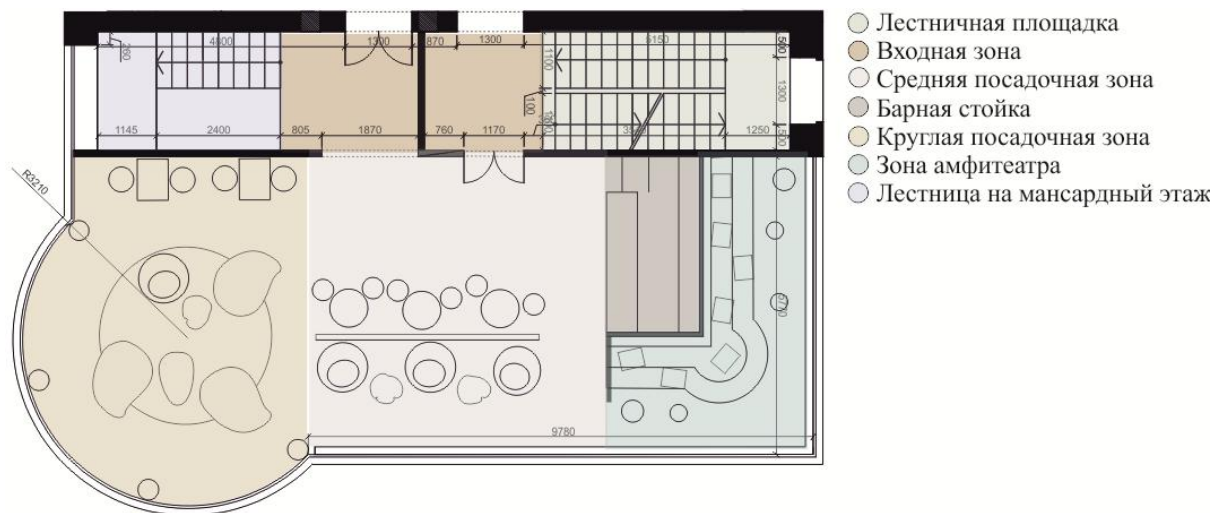


Рис. 19 План зонирования кафе

Коридор от 1-ой лестничной площадки проходит вдоль гостиничных номеров и заканчивается рекреационной зоной и входом в кафе (см. рис. 20).

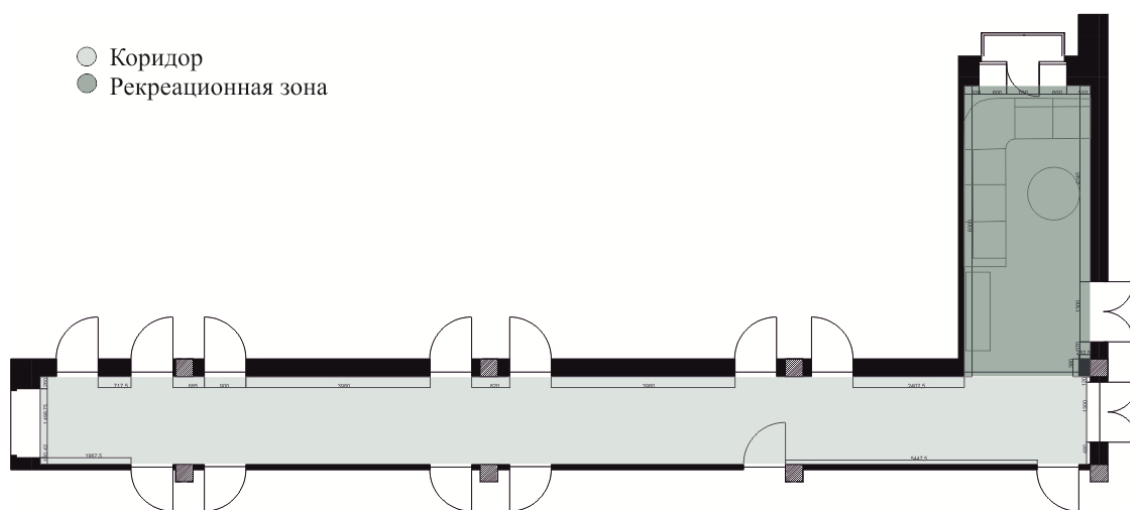


Рис. 20 План зонирования коридора

## 2.3 Проблематика и актуальность

Поселок Листвянка, находясь рядом с священным озером Байкал, обретает особую заинтересованность местными жителями и туристами. Делая поселение популярным местом отдыха, сооружая новые заведения и гостиницы, важно учитывать уже сложившуюся веками окружающую среду и ее достопримечательности. В данной ситуации можно наблюдать противоречие разных архитектурных и дизайнерских стилей, как следствие



возникает отсутствие баланса и связи между старым и новым, и между застройкой и природой.

## 2.4 Концепция

Живя рядом с местом силы, озером Байкал, посещая каждый год его достопримечательные места, вдохновляешься красотой природных ландшафтов, монотонной и спокойной цветовой палитрой, причудливыми формами, которые создает местная природа: сухие извилистые коряги, замерзшие волны, бьющиеся об скалы, метановые пузыри подо льдом и так далее (см. рис. 21).



Рис. 21 Схема ассоциативного ряда п. Листвянка

Отдыхая в подобном месте, нет никакого желания, чтобы это заканчивалось, стоит только войти в какое-нибудь местное заведение или остановиться в гостинице. На разработку интерьера, который продолжал бы напоминать о том, что находится за его пределами, меня вдохновили два ресторана «Порт Ольхон» на острове Ольхон и «Тунгуска» в городе Красноярск. Их дизайнерам удалось воссоздать в интерьере образы, характерные сибирским мотивам и лесам.

### Концепция интерьера лаунж-кафе

Анализируя поселок Листвянка, то, что цепляет в нём туристов и местных жителей, удалось выявить ассоциативный ряд (см. рис. 21). Одно из формирующих звеньев в архитектуре поселения – это старинные деревянные постройки, именно их в первую очередь не хочется забывать, создавая новое. С помощью деревянных панно (см. рис. 22) можно повторить рисунок местных старинных построек (см. рис. 23), а так же использовать выброшенные и непригодные для строительства деревянные конструкции.

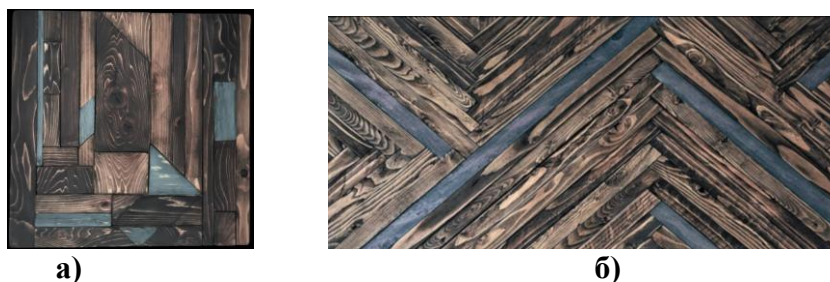
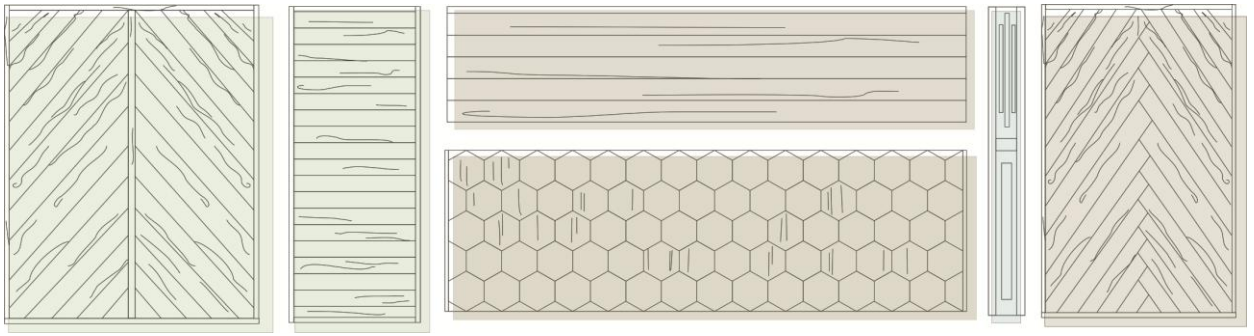
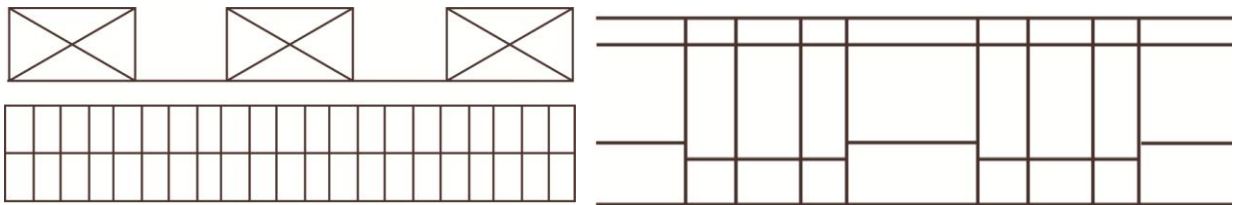


Рис. 22 Деревянные панно а) – панно; б) – панно; в) – панно; г) – панно



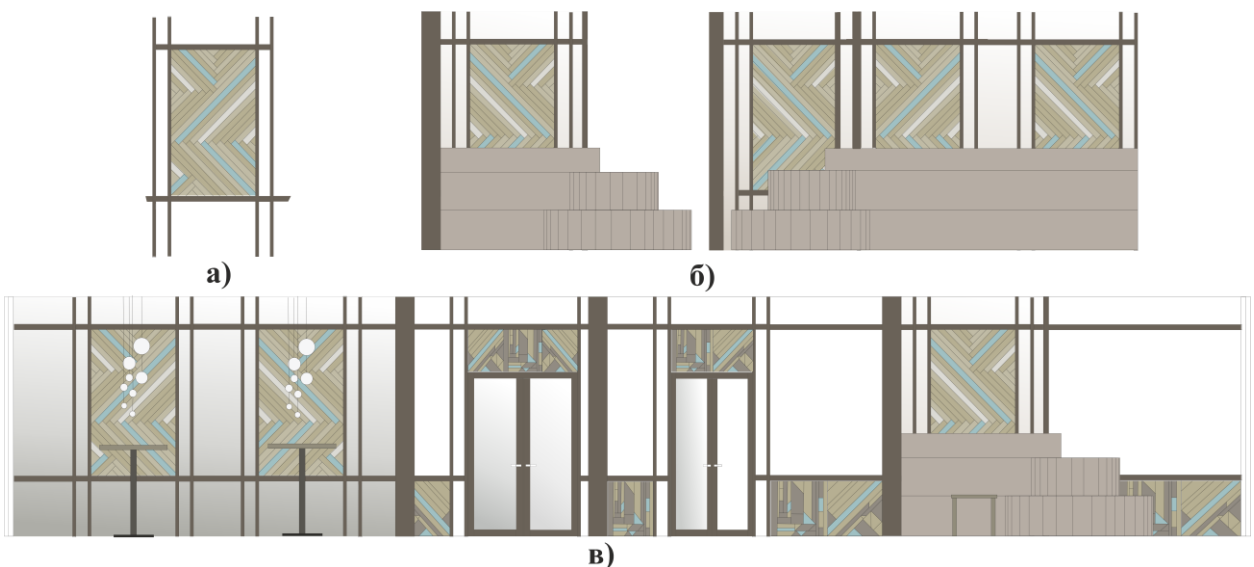
**Рис. 23 Анализ фасадов местной деревянной застройки**

Не отходя от темы анализа сооружений, хочется отметить, что в разработке интерьера важно учитывать фасад здания, в котором проектируется помещение, и его стилистические особенности. Анализ фасада дал характеризующие его рисунок и детали (см. рис. 24), элементы которых используется в проектируемом кафе.



**Рис. 24 Анализ фасада проектируемого здания**

Совместив элементы фасадов, была разработана индивидуальная конструкция на стеклянную перегородку (см. рис. 25). Так как один из основных уклонов в задачах проекта – балансирование между новым и старым, внедрение и упоминание традиционных элементов в современное сооружение.



**Рис. 25 – Развертки стен и конструкций а) – индивидуально разработанная деталь; б) – остекление амфитеатра с использованием детали; в) – развертка стен**

В зимний сезон посещаемость посёлка возрастает, а все из-за кристально чистого льда, сквозь который проглядываются множество метановых пузырей. С помощью композиции из шарообразных люстр и зонировующей перегородки в интерьере образовались скопления разной формы шаров, напоминающих пузыри подо льдом. Уникальность этой идеи подтверждается тем, что ее можно сочетать с такими видами растений, как плющ, который будет свисать с люстр и потолка, тогда тематика меняется в другую сторону, более летнюю, и теперь это не замерзшие во льду образования, а подводные пузыри, кружащие вокруг водорослей (см. рис.26). Поддерживая сезонную тематику, одним из предложений является смена цвета чехлов кресел: из зеленых в серо-голубые и наоборот.



**Рис. 26 – 3D визуализация лаунж-кафе, летний вариант**

Традиционной и знаменитой рыбой в поселке Листвянка является Омуль. Одна из ее уникальностей в том, что она имеет единственное место обитания и это озеро Байкал. Чтобы использовать образ популярной рыбы в интерьере, было принято решение установить на стенах индивидуально разработанные бра, в основе которых взят силуэт рыбы Омуля. Распределив равномерно их в несколько рядов на одной из стен, поддерживается гармония и баланс с хаотично распределенными шарообразными светильниками.

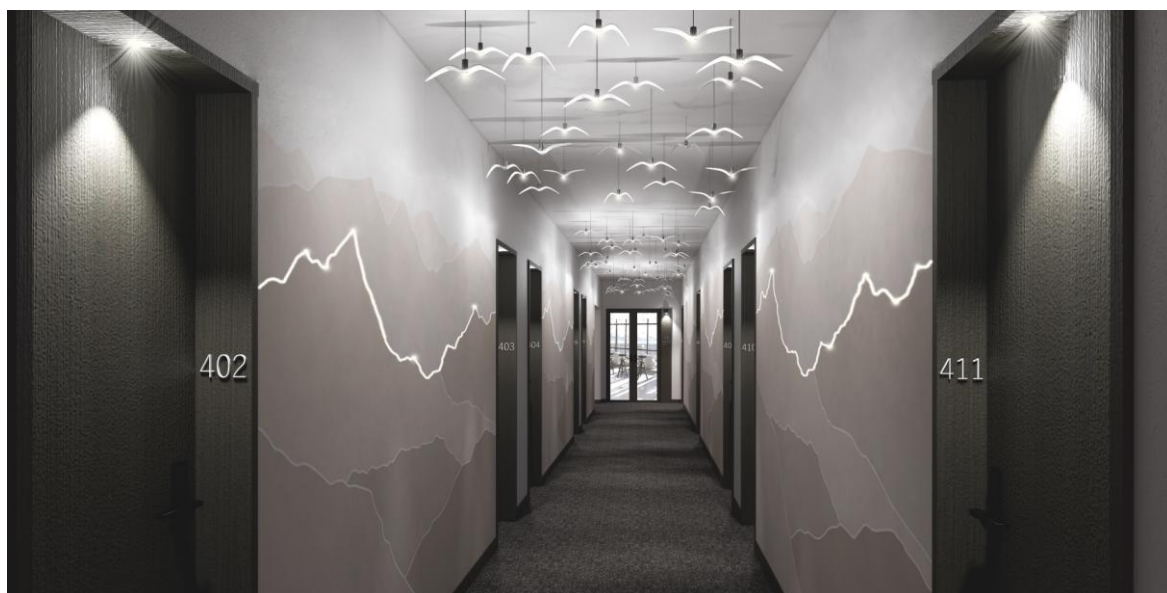
Передавая в интерьере через различные детали узнаваемые образы, каждый посетитель может по-своему их считать, что сделает заведение не только атмосферным, но и увлекательным для внимательных и творческих людей.

### **Концепция интерьера коридора и рекреационной зоны**

Коридор проходит вдоль гостиничных номеров, а в конце сквозь прозрачные стекла дверей виднеется кафе с панорамными окнами, выходящими на береговую зону. Представление об этом вдохновило на новую замысловатую идею. К берегу Байкала слетаются стаи чаек, именно они будут в опции металлических светильников лететь в сторону дверей кафе



вдоль всего коридора, как будто направляя гостя напрямик в лаунж-заведение, откуда открывается соответствующий им вид (см. рис. 27).



**Рис.27 - 3D визуализация коридора**

Фреска в виде гор и встроенные в стену светодиодные ленты своего рода тоже являются направляющими.

Рекреационное помещение продолжает данную тему. Здесь на стенах с помощью акриловых красок изображены влетающие из окна в комнату птицы, для поддержания атмосферы Байкала использованы пеньки и прочие элементы деревьев, а люстра, свисающая с пятиметрового потолка, напоминает гнездо, к которому слетаются все чайки. Мягкие кресла повернуты к окну, чтобы гости могли наслаждаться видами, помимо кресел в рекреации присутствуют стулья, их биодизайн напоминает трещины во льду, создается атмосфера весеннего периода на берегу Байкала, когда лед почти растаял, испод него выглядывают выброшенные на берег коряги, а птицы парят в поисках рыбы (см. рис 28).



а)



б)

**Рис.28 - 3D визуализация коридора а) – интерьер; б) – фрагмент интерьера**

## Вывод

С помощью анализа окружающей местности поселка, были выявлены ассоциации, которые возникают при его посещении. Ими являются прозрачный лед, метановые пузыри, деревянные строения, горы и так далее. Их прообразы входят в основу дизайн-концепции интерьера. Помимо природной и старой архитектурной местности был рассмотрен фасад здания, в котором проектируется интерьер. Характерные ему элементы, композиция из реек, несущая в себе немецкий почерк, стиль «Фахверк», дублируются в интерьере кафе, сливаясь воедино и завершая композицию из панно. Деревянные панно повторяют элементы местного деревянного зодчества, напоминая о главной формирующей архитектуре данного поселка. Таким образом в интерьерах коридора и кафе удалось создать атмосферу озера Байкал, соединить элементы традиции и современности, и организовать уютную и спокойную обстановку.



## 3 Эргономический раздел

### 3.1 Эргономическая программа

**Цели эргономической программы.** Объектом проектирования является гостиница в п. Листвянка. Предметом проектирования – дизайн интерьера лаунж-кафе гостиницы.

Главная цель проекта - организация внутреннего пространства с учетом особенностей окружающей местности.

**Цели эргономической программы:**

- Планировка помещения с определенными функциями, учитывая особенности расположения объекта проектирования и нюансы самого помещения.

### 3.2 Организационные особенности

**Программы и службы.** На основе разработанной концепции предложена стандартная программа, присущая кафе в гостиницах. Кафетерий в гостинице является местом для отдыха и маленьких перекусов. В таблице 1 представлен график работы персонала.

Таблица 1 – График работы персонала

Персонал	Дни недели	Рабочее время
Директор кафе	Понедельник - суббота	С 10:00 – 19:00
Замдиректор	Понедельник - суббота	С 10:00 – 19:00
Кассир	Понедельник – воскресенье (посменно)	С 10:00 – 21:00 (посменно)
Уборщица	Понедельник – воскресенье	С 09:00 (каждое утро)
Бухгалтер	Понедельник - Суббота	С 09:00 – 20:00
Товаровед	Понедельник - Суббота	С 09:00 - 19:00
Кладовщик	Понедельник - Суббота	С 09:00 – 19:00

Лаунж-кафе предоставляет свои услуги с 10:00 до 21:00 без перерыва. В таблице 2 представлены программы и службы данного заведения.

Таблица 2 – Программы и службы

Программы и службы	Организационная структура	Персонал
Руководство	Проверка всех групп персонала	Директор
Работа с документами	Рабочая документация	бухгалтер
Сотрудники	Обслуживание	Кассир
Тех. обслуживание	Санитарные обработки	Уборщица
Поставка товаров	Прием и заказ товара	Товаровед, кладовщик

### 3.3 Вероятности переделок

К расширению и изменениям помещения могут привести такие события, как популярность проектируемого объекта. А это массовые заселения и посадки в зонах обслуживания кафе.

### 3.4 Особенности потребителя

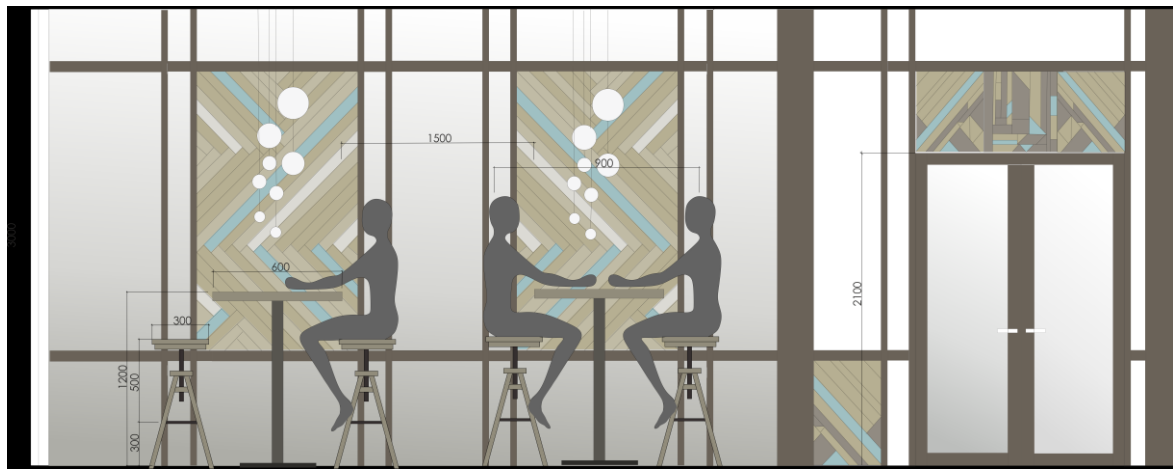
**Категории потребителей.** Посетители делятся на следующие категории: семьи с детьми, семейные пары, компании людей и одиночные туристы. В таблице 3 подробно разобраны виды деятельности потребителей.

Таблица 3 - Анализ вида деятельности потребителя

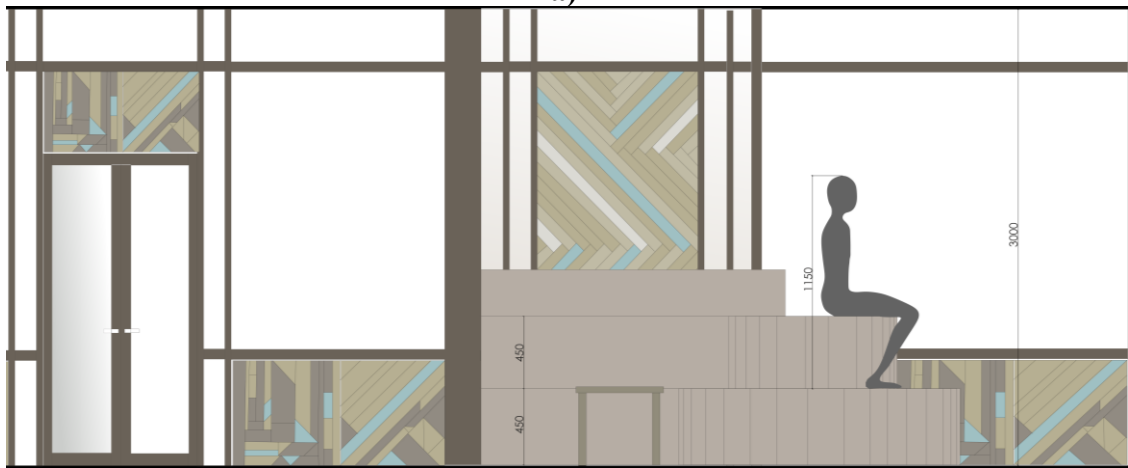
Вид деятельности	Категория	Кол-во занятий в месяц/длительность	Взаимодействие с интерьером	Объем времени
Посещение помещений для отдыха и приема пищи	Семьи с детьми	посещение 2 раза в день, в период проживания	Лаундж-зона, посадочная зона, буфет	30 – 60 минут
	Семейные пары	посещение 2 раза в день, в период проживания	Лаундж-зона, посадочная зона, буфет	30 – 60 минут
	Компании людей	посещение 2 раза в день, в период проживания	Лаундж-зона, посадочная зона, буфет	30 – 60 минут
	Одиночные туристы	посещение 2 раза в день, в период проживания	Лаундж-зона, посадочная зона, буфет	30 – 60 минут

**Социокультурные характеристики.** В перечисленные категории входят дети, люди от 18-50 лет и пенсионеры. Дети достаточно активны и непоседливы, им важно социальное воздействие и особый присмотр. В интерьере точкой притяжения будут яркий уголок или интересная мебель. Люди от 18-50 лет достаточно спокойная группа, им характерен пассивный отдых. В интерьере ими будут задействованы тихие и уютные зоны. То же самое можно отнести и к пенсионерам, они менее активная категория, им необходима социализация, помощь и по возможности предусмотренные удобства для маломобильных групп.

**Антропометрические параметры.** Лаунж-кафе почти не имеет привычной нам мебели для общепита. Здесь акцент больше идет на расслабление, отдых, возможность уместить как можно больше гостей у окна, чтобы все могли любоваться озером Байкал. Потому в проекте задействованы кресла-подушки, амфитеатр с мягкими подушками и в отдаленных от окон участках барные столики, в таблице 4 указаны подробнее. На рисунке 29 изображены развертки с проставленными размерами мебели и антропометрическими свойствами.



а)



б)

Рис. 29 – Антропометрические параметры

Таблица 7 – Мебель и оборудование

Вид оборудования	Наименование оборудования	Количество
Мебель	Кресла-подушки	7
	Барные стулья	10
	Амфитеатр	Рассчитан на 15 мест
	Барные столы	5
	Журнальные столики	8
Оборудование	Компьютерный терминал	1-2 ( в зависимости от надобности)
	Кассовый аппарат	1
	Платежный терминал	1
	Холодильник	1
	Освещение	16

### 3.5 Планировка площадей

Кафе находится в гостинице, располагающейся в поселке Листвянка. Номера в гостинице рассчитаны на 92+ гостей. Учитывая, что в гостинице

имеется 5 помещений для принятия пищи, проектируемое кафе вмещает в себя 40 человек. В таблице 4 указаны площади зон кафе.

**Таблица 4 – Площади помещения и функционального зонирования**

Наименование	Площадь, м2
Посадочная зона	63
Лаундж-зона	16
Буфет	7,2
Всего	86,2

**Планировка площадей.** Проектируемое помещение имеет панорамные окна, потому наилучшим образом для удобства и эстетического восприятия посетителей стоит расположить зоны так, чтобы посадочные зоны располагались у окон, а технические, такие как буфет, чуть дальше.

### 3.6 Критерии оценки окружающей среды

В таблице 8 подобраны оборудования для более эффективного достижения комфорта внутри помещения.

**Таблица 8 – Критерии оценки окружающей среды и средства достижения**

Критерии оценки окружающей среды	Средства достижения	Изображение
Воздух	Кондиционеры и естественная вентиляция	
Солнце	Естественное освещение	
Вода	Водоснабжение для питья и хозяйственных нужд	
Влажность	Оборудование для поддержания соответствующей определенному помещению влажности (снижение или повышение)	
Освещение	Для регулирования естественного освещения, на окна будут оборудованы жалюзи прозрачного цвета. Для регулирования искусственного освещения, будут установлены светильники различной интенсивности яркости	

### 3.7 Удобство, надежность и безопасность

На каждом этаже расположен пожарный план эвакуации в случае пожара. В здании установлена противопожарная сигнализация. Имеется три запасных выхода. На рисунке 30 представлена схема эвакуации.

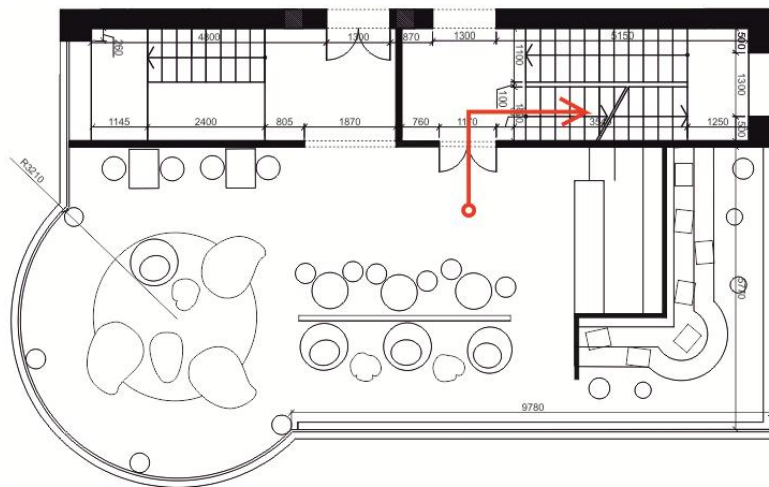


Рис. 30 – план эвакуации

### 3.8 Поверхности

Стойкость к царапинам и воздействиям на внешний вид материала. Это относится к поверхностям стен, перегородок, барных стоек, столов. Стойкость к маслам, воде и химикатам: в местах контакта с пищей, требующих частой чистки, включая возможность коррозии, потускнения, эрозии, разложения, распада и впитывания грязи.

Таблица 9 – Характеристики поверхностей

Помещения	Покрытие		
	Пол	Стены	Потолок
Посадочная зона, средняя зона	Бетон, ламинат 	Краска, штукатурка 	Натяжной потолок 
Зона барной стойки	Бетон, ламинат 	штукатурка 	Натяжной потолок 
Амфитеатр	Бетон, ламинат 	штукатурка 	Натяжной потолок 
Зона пианино	Бетон, мраморное покрытие 	Штукатурка 	Натяжной потолок, дерево 



### 3.9 Указатели

В общественных местах обязательно должны присутствовать указатели для свободной ориентации внутри зданий. Ниже приведены примеры указателей (см. рис. 31 )

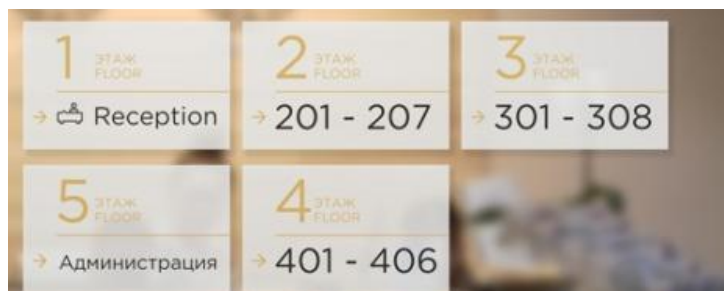


Рис. 31 – Пример указателей

### 3.10 Долговечность и удобство обслуживания

Прочность, износостойкость, теплостойкость и огнеупорность, влагостойкость, стойкость к химикатам: в местах общественного питания важны данные свойства. Барные стойки, столы требуют частой чистки, контакт горячих напитков с поверхностями не должен вызывать деформации. Мраморное покрытие стоит полировать раз в год. Деревянные элементы требуют покрытие лаком и тд.

### 3.11 Транспортные потоки

**Потоки людей.** Кафе вмещает в себя 40 человек, учитывая посадочные места. Наиболее интенсивное движение возможно у барной стойки, далее потоки будут рассеиваться по разным уголкам помещения (см. рис. 32).

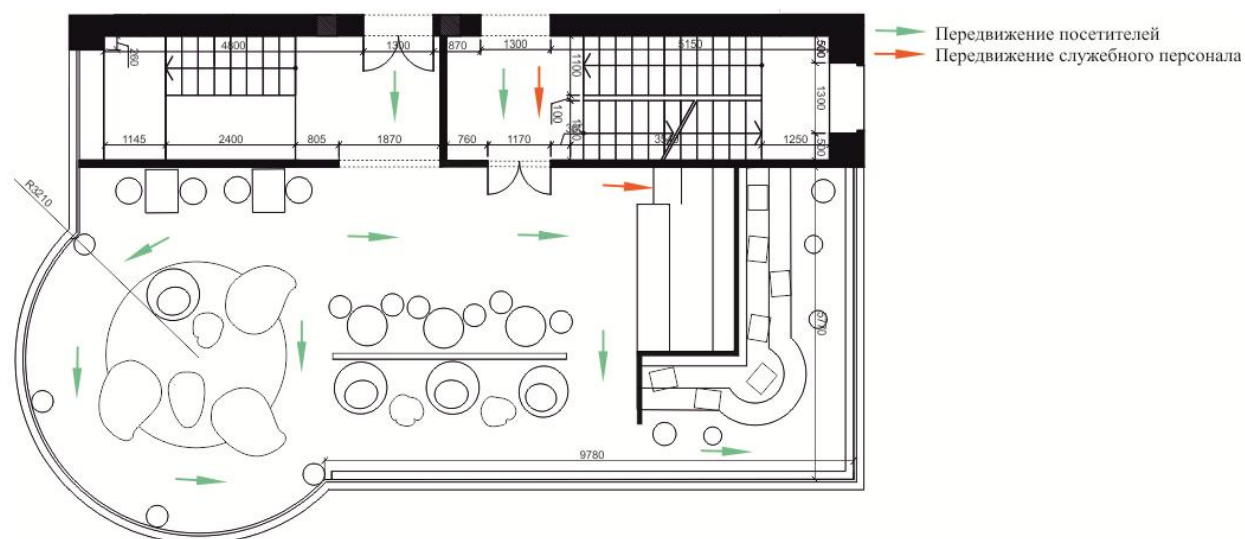
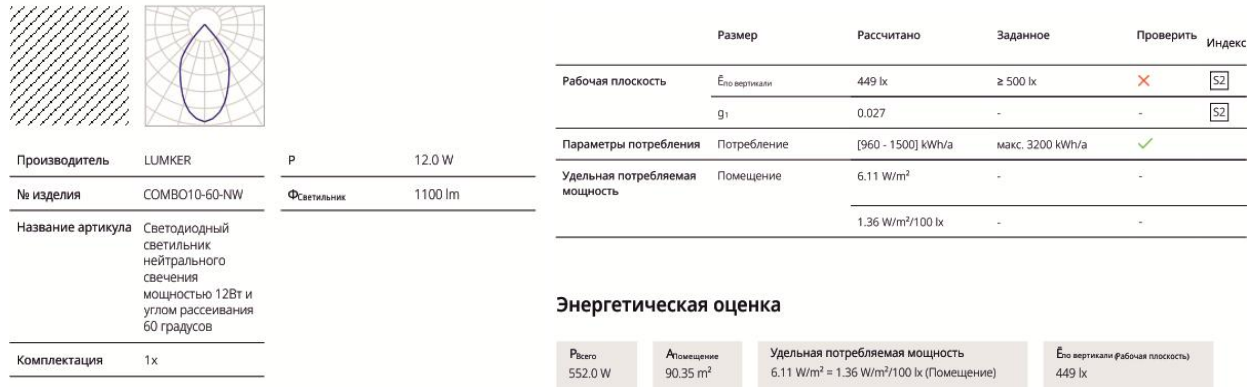


Рис. 32 – схема передвижения

### 3.12 Эргономика искусственного освещения

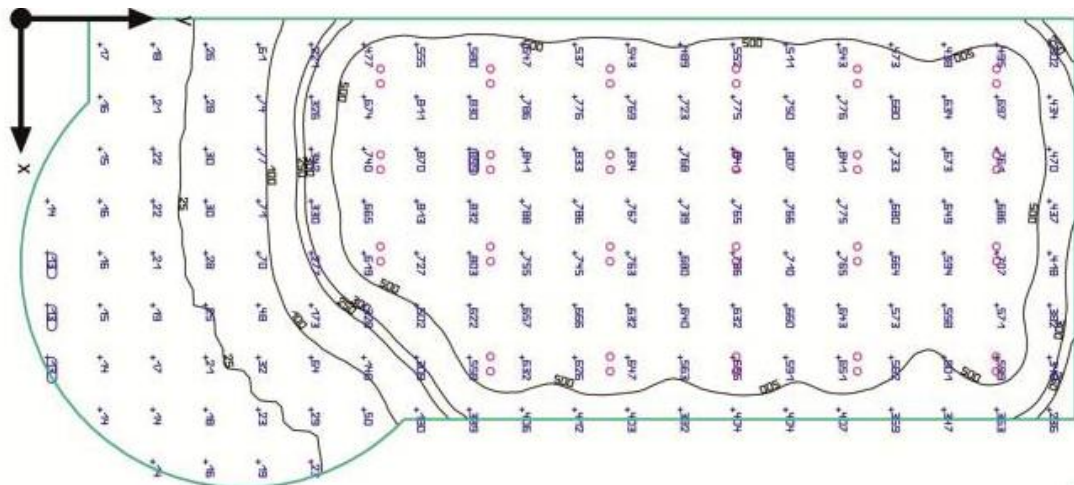
Основным требованием к искусственному освещению является его равномерное распределение и достаточная интенсивность. С помощью расчета освещенности были выявлены нормы для помещения кафе и получены результаты расчёта (см. рис.33 )



а) используемый светильник; б) – результаты расчета

**Рис.33 – Расчет освещенности**

Освещение в кафе соответствует всем требованиям норм и правил освещенности (см. рис.34 ).



**Рис.34 – Освещение поверхности**

### 3.13 Соображения по поводу месторасположения

**Факторы планирования.** Особенности населения вокруг территории проектируемого объекта заключаются в старинной деревянной застройке и в месторасположении вблизи озера Байкал.

**Планировка участка.** Проектируемый объект спланирован вблизи набережной зоны, находящейся в шаговой доступности. Окна проектируемого помещения выходят на горы и озеро Байкал, что позволяет

реализовать интересные дизайнерские решения для внутреннего пространства.

### **Вывод**

В эргономическом разделе были выявлены структуры кафе и особенности потребителя, что способствовало организовать пространство, подобрать мебель и ее нужное количество, а так же материалы поверхности. Были рассмотрены подробно категории потребителей, их социокультурные характеристики, в соответствии с чем продуманы зоны заведения. Был продуман амфитеатр в соответствии с эргономическими нормами. Произведен расчет осветительных приборов в соответствии с правилами и нормами. Сформированы и учтены потоки людей, а так же план эвакуации в случае экстренной ситуации.

## 4 Экономический раздел

Сметная документация на капитальный ремонт кафе в гостинице составлена по рабочим чертежам, в соответствии с Методикой определения сметной стоимости строительства, реконструкции, капитального ремонта, сноса объектов капитального строительства, работ по сохранению объектов культурного наследия (памятников истории и культуры) народов Российской Федерации на территории Российской Федерации от 04.08.2020 г. № 421/пр

Описание объекта:

Здание – гостиница в поселке Листвянка. Проектируемое помещение располагается на 4 этаже.

Подсчет объемов работ произведен в соответствии с ГЭСН.

Сметная стоимость работ в локальных сметах определена ресурсным методом, сборниками в редакции 2020 г.

Накладные расходы приняты в соответствии с Методикой от 21.12.2020 №812/пр в процентном отношении от фонда оплаты труда (ФОТ) в прямых затратах, нормы приняты по видам строительно-монтажных работ.

Сметная прибыль принята в соответствии с Методикой от 11.12.2020 №774/пр в процентном отношении от фонда оплаты труда (ФОТ) в прямых затратах, нормы приняты по видам строительно-монтажных работ.

Сметная стоимость отделочных работ кафе определена локальной ресурсной сметой в сумме **856,29 тыс. руб.**

В работе рассчитаны технико-экономические показатели, в соответствии со СНиП 11-01-95 «Инструкция о порядке разработки, согласования, утверждения и составе проектной документации на строительство предприятий, зданий и сооружений».

### 4.1 Ведомость объемов работ на отделочные работы

Разрабатывая рабочую документацию проекта, составляется ведомость объемов работ. Она включает в себя объемы на единицу измерения каждой строительной работы. В таблице 10 приведена ведомость объемов работ на отделочные работы кафе.

Таблица 10 – Ведомость объемов работ на отделочные работы

№ п.п	Наименование работ	Единица измерения	Кол-во ед. по проект данным
1	Устройство стяжек: бетонных толщиной 20 мм	100 м2	0,315
2	Устройство стяжек: на каждые 5 мм изменения толщины стяжки добавлять или исключать к норме 11-01-011-03.	100 м2	0,315

**Продолжение таблицы 10 – Ведомость объемов работ на отделочные работы**

3	Сплошное выравнивание внутренних поверхностей (однослойное оштукатуривание) из сухих растворных смесей толщиной до 10 мм: дверных откосов плоских	100 м2	0,013
4	Сплошное выравнивание внутренних поверхностей (однослойное оштукатуривание) из сухих растворных смесей толщиной до 10 мм: стен	100м2	0,069
5	Улучшенное оштукатуривание механизированным способом готовой растворной смесью толщиной 15 мм, по камню и бетону: стен	100 м2	0,069
6	Отделка венецианской штукатуркой предварительно подготовленных поверхностей	100 м2	0,069
7	На каждый последующий слой венецианской штукатурки добавлять к норме 15-02-040-01	100 м2	0,315
8	Устройство подвесных потолков из гипсокартонных листов (ГКЛ): одноуровневых	100 м2	0,315
9	Сплошное выравнивание внутренних поверхностей (однослойное оштукатуривание) из сухих растворных смесей толщиной до 10 мм: потолков	100 м2	0,315
10	Окраска водно-дисперсионными акриловыми составами высококачественная: по штукатурке потолков	100м2	0,315
11	Установка блоков в наружных и внутренних дверных проемах: в каменных стенах, площадь проема более 3 м2	100 м2	0,026
12	Масляная окраска металлических поверхностей: решеток, переплетов, труб диаметром менее 50 мм и т.п., количество окрасок 2	100 м2	0,21
13	Устройство полов гладких или орнаментированных из гранитных полированных плит, число плит в 1 м2 : до 4	100 м2	0,315
14	Устройство плинтусов: деревянных	100 м2	0,01
15	Окраска деревянных, каменных или ранее окрашенных поверхностей водно-дисперсионными красками и водно-дисперсионными лаками	100 м2	0,033

#### 4.2 Локальная ресурсная смета

Сметная стоимость 856,29 тыс. руб.

Составлена в текущих ценах по состоянию на 4 квартал 2021 г. в таблице 11 – представлен локальный ресурсный сметный расчет.

**Таблица 11 – Локальный ресурсный сметный расчет**

№ п/п	Обоснование	Наименование работ и затрат	Ед. изм.	Количество			Сметная стоимость в текущем уровне цен, руб.		
				на единицу	коэффициенты	всего с учетом коэффициентов	на единицу	коэффициенты	всего
1	2	3	4	5	6	7	8	9	10
<b>Раздел 1. Лаунж-кафе</b>									
<b>1</b>	<b>ГЭСН11-01-011-03</b>	<b>Устройство стяжек: бетонных толщиной 20 мм</b>	<b>100 м2</b>			<b>0,315</b>			
		Объем=31,5/ 100							
		К материалам Заготовительно-складские расходы К= 1,02, Транспортные расходы К=1,05 (1,071), индекс инфляции М=5,84; ЭМ = 11,63							
		<b>1 ОТ</b>							<b>2 442,29</b>
	1-100-30	Затраты труда рабочих (Средний разряд - 2)	чел.-ч	29,4	1,15	10,65015	229,32		2 442,29
		<b>2 ЭМ</b>							<b>260,94</b>
	91.06.06-048	Подъемники одномачтовые, грузоподъемность до 500 кг, высота подъема	маш.ч ас	1,27	1,25	0,5000625	514,23		257,15
	91.07.04-002	Вибраторы поверхностные	маш.ч ас	4,05	1,25	1,5946875	2,38		3,80
		<b>3 в т.ч. ОТм</b>							<b>169,13</b>
		<b>2 Затраты труда машинистов (Средний разряд - 4)</b>	чел.-ч	1,27	1,25	0,5000625	338,22		169,13
		<b>4 М</b>							<b>2 062,67</b>
	01.7.03.01-0001	Вода	м2	3,5		1,1025	12,83	1,071	15,15
	04.1.02.05	Смеси бетонные тяжелого бетона	м3	2,04		0,6426	545,60	5,84	2 047,52
		<b>Итого (ПЗ)</b>							<b>4 765,90</b>



**Продолжение таблицы 11 – Локальный ресурсный сметный расчет**

		ФОТ							2 611,42
	Приказ Минстроя России № 812/пр от 21.12.2020 Прил. п.11	НР Полы	%	112	0,9	100,8			2 632,31
	Приказ Минстроя России № 774/пр от 11.12.2020 Прил. п.11	СП Полы	%	65	0,85	55,25			1 442,81
		<b>Всего по позиции Ссмп = ПЗ+НР+СП</b>							<b>8 841,03</b>
2	<b>ГЭСН11-01-011-04</b>	<b>Устройство стяжек: на каждые 5 мм изменения толщины стяжки добавлять или исключать к норме 11-01-011-03.</b>	<b>100 м2</b>			<b>0,315</b>			
		Объем=31,5/ 100							
		К материалам Заготовительно-складские расходы К= 1,02, Транспортные расходы К=1,05 (1,071), индекс инфляции М=5,84; ЭМ = 11,63							
	1	<b>ОТ</b>							<b>47,87</b>
	1-100-30	Затраты труда рабочих (Средний разряд - 2)	чел.-ч	0,44	1,15	0,16	300,36		47,87
	2	<b>ЭМ</b>							<b>44,39</b>
	91.06.06-048	Подъемники одномачтовые, грузоподъемность до 500 кг, высота подъема 45 м	маш.час	0,21	1,25	0,08	514,23		42,52
	91.07.04-002	Вибраторы поверхностные	маш.час	2	1,25	0,79	2,38		1,87
	3	в т.ч. ОТм							<b>27,97</b>

**Продолжение таблицы 11 – Локальный ресурсный сметный расчет**

	2	Затраты труда машинистов	чел.-ч	0,21	1,25	0,08	338,22		27,97
	4	<b>М</b>							<b>511,88</b>
	04.1.02.05	Смеси бетонные тяжелого бетона	м3	0,51		0,16	545,60	5,84	511,88
		<b>Итого (ПЗ)</b>							<b>604,15</b>
		ФОТ							75,84
	Приказ Минстроя России № 812/пр от 21.12.2020 Прил. п.11	НР Полы	%	112	0,9	100,8			76,45
	Приказ Минстроя России № 774/пр от 11.12.2020 Прил. п.11	СП Полы	%	65	0,85	55,25			41,90
		<b>Всего по позиции Ссмп = ПЗ+НР+СП</b>							<b>722,50</b>
<b>3</b>	<b>ГЭСН15-02-019-05</b>	<b>Сплошное выравнивание внутренних поверхностей (однослойное оштукатуривание) из сухих растворных смесей толщиной до 10 мм: дверных откосов плоских</b>	<b>100 м2</b>			<b>0,013</b>			
		Объем=1,3/ 100							
		К материалам Заготовительно-складские расходы К= 1,02, Транспортные расходы К=1,05 (1,071), индекс инфляции М=5,84; ЭМ = 11,63							
	1	<b>ОТ</b>							<b>375,71</b>
	1-100-30	Затраты труда рабочих (Средний разряд - 3)	чел.-ч	83,67	1,15	1,25	300,36		375,71
	2	<b>ЭМ</b>							<b>8,39</b>

**Продолжение таблицы 11 – Локальный ресурсный сметный расчет**

	91.06.06-048	Подъемники одномачтовые, грузоподъемность до 500 кг, высота подъема 45 м	маш.час	0,3	1,25	0,00	514,23		2,51
	91.06.05-011	Подгрузчики, грузоподъемность 5 т	маш.час	0,02	1,25	0,00	1 351,31		0,44
	91.07.08-024	Растворосмесители передвижные, объем барабана 65 л	маш.час	1,02	1,25	0,02	328,51		5,45
	3	в т.ч. ОТМ							<b>7,36</b>
	2	Затраты труда машинистов	чел.-ч	1,34	1,25	0,02	338,22		7,36
	4	<b>М</b>							<b>246,18</b>
	01.7.03.01-0001	Вода	м3	0,74		0,01	12,83	1,071	0,13
	04.3.02.09	Смеси на цементной основе	м3	1,23		0,02	2 500,00	5,84	233,45
	14.4.01.21	Грунтовка	т	0,02		0,000	45220	1,071	12,59
		<b>Итого (ПЗ)</b>							<b>630,28</b>
		ФОТ							383,08
	Приказ Минстроя России № 812/пр от 21.12.2020 Прил. п.15	НР Отделочные работы	%	100	0,9	90			344,77
	Приказ Минстроя России № 774/пр от 11.12.2020 Прил. п.15	СП Отделочные работы	%	49	0,85	41,65			159,55
		<b>Всего по позиции Ссмп = ПЗ+НР+СП</b>							<b>1 134,60</b>

Продолжение таблицы 11 – Локальный ресурсный сметный расчет

4	ГЭСН15-02-019-03	Сплошное выравнивание внутренних поверхностей (однослойное оштукатуривание) из сухих растворных смесей толщиной до 10 мм: стен	100 м2			0,069			
		Объем=6,9/ 100							
		К материалам Заготовительно-складские расходы К= 1,02, Транспортные расходы К=1,05 (1,071), индекс инфляции М=5,84; ЭМ = 11,63							
	1	<b>ОТ</b>							<b>774,35</b>
	1-100-30	Затраты труда рабочих (Средний разряд - 3,0)	чел.-ч	32,49	1,15	2,58	300,36		774,35
	2	<b>ЭМ</b>							<b>31,48</b>
	91.06.05-011	Погрузчики, грузоподъемность 5 т	маш.час	0,02	1,25	0,00	1 351,31		2,33
	91.07.08-024	Растворосмесители передвижные, объем барабана 65 л	маш.час	0,7	1,25	0,06	328,51		19,83
	91.06.06-048	Подъемники одномачтовые, грузоподъемность до 500 кг, высота подъема 45 м	маш.час	0,21	1,25	0,02	514,23		9,31
	3	в т.ч. ОТм							<b>27,13</b>
	2	Затраты труда машинистов	чел.-ч	0,93	1,25	0,08	338,22		27,13
	4	<b>М</b>							<b>923,61</b>
	01.7.03.01-0001	Вода	м3	0,51		0,04	12,83	1,071	0,48
	14.4.01.21	Грунтовка	т	0,02		0,00	45220	1,071	66,83
	04.3.02.09	Смеси на цементной основе	т	0,85		0,06	2 500,00	5,84	856,29
		<b>Итого (ПЗ)</b>							<b>1 729,44</b>
		ФОТ							801,48

**Продолжение таблицы 11 – Локальный ресурсный сметный расчет**

	Приказ Минстроя России № 812/пр от 21.12.2020 Прил. п.15	НР Отделочные работы	%	100	0,9	90			721,33
	Приказ Минстроя России № 774/пр от 11.12.2020 Прил. п.15	СП Отделочные работы	%	49	0,85	41,65			333,82
		<b>Всего по позиции Ссмп = ПЗ+НР+СП</b>							<b>2 784,59</b>
5	<b>ГЭСН15-02-026-01</b>	<b>Улучшенное оштукатуривание механизированным способом готовой растворной смесью толщиной 15 мм, по камню и бетону: стен</b>	<b>100 м2</b>			<b>0,069</b>			
		Объем=6,9/ 100							
		К материалам Заготовительно-складские расходы К= 1,02, Транспортные расходы К=1,05 (1,071), индекс инфляции М=5,84; ЭМ = 11,63							
	<b>1</b>	<b>ОТ</b>							<b>3 023,60</b>
	1-100-42	Затраты труда рабочих (Средний разряд - 3,3)	чел.-ч	65,58	1,15	5,20	581,04		3 023,60
	<b>2</b>	<b>ЭМ</b>							<b>57,48</b>
	91.06.05-011	Погрузчики, грузоподъемность 5 т	маш.час	0,001	1,25	0,00	1 351,31		0,12
	91.06.06-048	Подъемники одномачтовые, грузоподъемность до 500 кг, высота подъема 45 м	маш.час	0,99	1,25	0,09	514,23		43,91
	91.21.01-508	Агрегаты штукатурные, производительность до 1,0-2,5 м3/ч	маш.час	4,8	1,25	0,41	18,61		7,70



**Продолжение таблицы 11 – Локальный ресурсный сметный расчет**

	91.07.11-506	Установки для приемки и подачи товарного раствора, емкость до 4м3	маш.час	1,42	1,25	0,12	44,32		5,43
	91.21.22-540	Краскопульты электрические, производительность до 0,5 л/мин	маш.час	1,9	1,25	0,16	1,41		0,23
	91.14.02-001	Автомобили бортовые, грузоподъемность до 5 т	маш.час	0,001	1,25	0,00	1 071,76		0,09
	3	в т.ч. ОТМ							<b>33,70</b>
	2	Затраты труда машинистов	чел.-ч	6,23	1,25	0,54	62,71		33,70
	4	<b>М</b>							<b>2 253,31</b>
	01.7.15.07-0087	Дюбель-гвозди, дюбель полиамидный, гвоздь электроцинкованный, винтовой с цилиндрической манжетой, для сжатой зоны бетона и полнотелого кирпича, размер 6*40 мм	100шт	1,5		0,10350	75,00	5,84	45,33
	03.1.01.01-0002	Гипс строительный Г-3	т	0,006		0,000	3 791,67	1,071	1,68
	07.2.06.03-0102	Профиль металлический быстрого выравнивания (маячок), высота 10 мм, длина 3м	шт	19,6078		1,35	5,70	5,84	45,04
	04.3.01.012	Раствор готовый отделочный	м3	1,82		0,126	2 778,60	1,071	373,71
	14.3.01.01	Грунтовки адгезионные	кг	30		2,070	142,38	5,84	1 721,20
	08.1.02.017-0173	Сетка штукатурная тканая из проволоки, диаметр 1,6 мм, 5x5 мм	м2	5,28		0,364	30,33	5,84	64,53
	07.2.07.13-0242	Элементы соединительные стальные оцинкованные	т	0,0002		0,00	22562,97	5,84	1,82
		<b>Итого (ПЗ)</b>							<b>5 334,40</b>
		ФОТ							3 057,30

**Продолжение таблицы 11 – Локальный ресурсный сметный расчет**

	Приказ Минстроя России № 812/пр от 21.12.2020 Прил. п.15	НР Отделочные работы	%	100	0,9	90			2 751,57
	Приказ Минстроя России № 774/пр от 11.12.2020 Прил. п.15	СП Отделочные работы	%	49	0,85	41,65			1 273,36
		<b>Всего по позиции Ссмп = ПЗ+НР+СП</b>							<b>9 359,33</b>
6	<b>ГЭСН15-02-040-01</b>	<b>Отделка венецианской штукатуркой предварительно подготовленных поверхностей</b>	<b>100 м2</b>			<b>0,069</b>			
		Объем=6,9/ 100							
		К материалам Заготовительно-складские расходы К= 1,02, Транспортные расходы К=1,05 (1,071), индекс инфляции М=5,84; ЭМ = 11,63							
	1	<b>ОТ</b>							<b>32 021,59</b>
	1-100-30	Затраты труда рабочих (Средний разряд - 5,0)	чел.-ч	1343,55	1,15	106,61	300,36		32 021,59
	4	<b>М</b>							<b>921,73</b>
	01.7.07.03	Воск защитный	кг	10		0,69	208,51	5,84	840,21
	04.3.02.09	Штукатурка венецианская	кг	60		4,14	16,20	1,071	71,83
	14.5.07.04	Колер для венецианской штукатурки	кг	1,3		0,09	18,50	5,84	9,69
		<b>Итого (ПЗ)</b>							<b>32 021,59</b>
		ФОТ							32 021,59

**Продолжение таблицы 11 – Локальный ресурсный сметный расчет**

	Приказ Минстроя России № 812/пр от 21.12.2020 Прил. п.15	НР Отделочные работы	%	100	0,9	90			28 819,43
	Приказ Минстроя России № 774/пр от 11.12.2020 Прил. п.15	СП Отделочные работы	%	49	0,85	41,65			13 336,99
		<b>Всего по позиции Ссмп = ПЗ+НР+СП</b>							<b>74 178,01</b>
7	<b>ГЭСН15-02-040-02</b>	<b>На каждый последующий слой венецианской штукатурки добавлять к норме 15-02-040-01</b>	<b>100 м2</b>			<b>0,069</b>			
		Объем=6,9/ 100							
		К материалам Заготовительно-складские расходы К= 1,02, Транспортные расходы К=1,05 (1,071), индекс инфляции М=5,84; ЭМ = 11,63							
	1	<b>ОТ</b>							<b>8 904,70</b>
	1-100-30	Затраты труда рабочих (Средний разряд - 5,0)	чел.-ч	373,62	1,15	29,65	300,36		8 904,70
	4	<b>М</b>							<b>45,61</b>
	04.3.02.09	Штукатурка венецианская	кг	30		2,07	16,20	1,071	35,91
	14.5.07.04	Колер для веницианской штукатурки	кг	1,3		0,09	18,50	5,84	9,69
		<b>Итого (ПЗ)</b>							<b>8 950,30</b>
		ФОТ							8 904,70

**Продолжение таблицы 11 – Локальный ресурсный сметный расчет**

	Приказ Минстроя России № 812/пр от 21.12.2020 Прил. п.15	НР Отделочные работы	%	100	0,9	90			8 014,23
	Приказ Минстроя России № 774/пр от 11.12.2020 Прил. п.15	СП Отделочные работы	%	49	0,85	41,65			3 708,81
		<b>Всего по позиции Ссмп = ПЗ+НР+СП</b>							<b>20 673,34</b>
8	<b>ГЭСН10-05-011-02</b>	<b>Устройство подвесных потолков из гипсокартонных листов (ГКЛ): одноуровневых</b>	<b>100 м2</b>			<b>0,315</b>			
		Объем=31,5/ 100							
		К материалам Заготовительно-складские расходы К= 1,02, Транспортные расходы К=1,05 (1,071), индекс инфляции М=5,84; ЭМ = 11,63							
	1	<b>ОТ</b>							<b>11 201,37</b>
	1-100-35	Затраты труда рабочих (Средний разряд - 3,5)	чел.-ч	97	1,15	35,14	318,78		11 201,37
	2	<b>ЭМ</b>							<b>210,84</b>
	91.05.05-015	Краны на автомобильном ходу, грузоподъемность 16 т	маш.час	0,19	1,25	0,07	1 746,51		130,66
	91.14.02-001	Автомобили бортовые, грузоподъемность до 5 т	маш.час	0,19	1,25	0,07	1 071,76		80,18
	91.21.12-004	Ножницы электрические	маш.час	0,32	1,25	0,13	126,12		15,89
	3	в т.ч. ОТм							<b>50,61</b>
	2	Затраты труда машинистов	чел.-ч	0,38	1,25	0,15	338,22		50,61

**Продолжение таблицы 11 – Локальный ресурсный сметный расчет**

	2	<b>М</b>							<b>11 895,12</b>
	01.7.03.01-0001	Вода	м3	0,036		0,01	12,83	1,071	0,16
	01.7.06.01-0041	Лента эластичная самоклеящаяся для профилей направляющих 30/30000 мм	м	135		42,53	20,00	1,071	910,89
	01.7.06.04-0002	Лента бумажная для повышения трещиностойкости стыков ГКЛ и ГВЛ	м	68		21,42	0,17	5,84	21,27
	01.7.06.04-0007	Лента разделительная для сопряжения потолка из ЛГК со стеной	100 м	1,35		0,43	173,00	5,84	429,64
	01.7.15.07-0082	Дюбель-гвозди, размер 6x39 мм	100 шт	0,81		0,26	70,00	5,84	104,31
	01.7.15.07-0152	Дюбели с шурупом, размер 6x35 мм	100 шт	3,22		1,01	8,00	5,84	47,39
	01.7.15.14-0042	Шурупы самонарезающий прокалывающий, для крепления металлических профилей или листовых деталей 3,5/9,5 мм	100 шт	3,68		1,16	2,00	5,84	13,54
	01.7.15.14-0044	Шурупы самонарезающий прокалывающий, для крепления гипсокартонных листов (ГКЛ, ГКЛВ, ГКЛВО) к каркасу из металлических профилей 3,5/25 мм	100 шт	22,21		7,00	2,00	5,84	81,72
	07.2.06.03-0119	Профиль направляющий, стальной, оцинкованный, для монтажа гипсовых перегородок и подвесных потолков, длина 3 м, сечение 28x27x0,6 мм	м	136		42,84	4,00	5,84	1 000,74
	07.2.06.04-0078	Подвес профиля стальной, оцинкованный с зажимом пружинный анкерный, для крепления профилей сечение 60x27 мм	100 шт	0,81		0,26	125,00	5,84	186,26



**Продолжение таблицы 11 – Локальный ресурсный сметный расчет**

07.2.06.05-0001	Удлинитель стальной, оцинкованный к профилю 60x27 мм, для соединения потолочных профилей, сечение 110x58x25x0,6 мм	100 шт	0,81		0,26	59,00	5,84	87,91
07.2.06.05-0017	Соединитель профиля одноуровневый потолочный	100 шт	1,83		0,58	160,00	5,84	538,63
14.4.01.02-0012	Грунтовка укрепляющая, глубокого проникновения, быстросохнущая, паропроницаемая	кг	10		3,15	13,08	5,84	240,62
14.5.11.03-0001	Смесь сухая шпатлевочная на основе высокопрочного гипса с полимерными добавками, крупность заполнителя не более 0,15 мм, прочность на изгиб 2,7 МПа	кг	4		1,26	7,46	5,84	54,89
14.5.11.03-0004	Смесь сухая шпатлевочная на основе гипса, универсальная с полимерными добавками, крупность заполнителя не более 0,2 мм, прочность на изгиб не менее 1,0 МПа	кг	42		13,23	2,70	5,84	208,61
01.6.01.02	Листы гипсокартонные	кг	111		34,97	112,50	1,071	4 212,85
07.2.06.04	Тяга подвесов	м2	81		25,52	24,14	1,071	659,66
07.2.06.03-0155	Профиль направляющий, стальной, оцинкованный, для монтажа гипсовых перегородок и подвесных потолков, длина 3 м, сечение 60x27x0,6 мм	м	306		96,39	5,50	5,84	3 096,05
	<b>Итого (ПЗ)</b>							<b>23 307,34</b>
	ФОТ							11 251,98

Продолжение таблицы 11 – Локальный ресурсный сметный расчет

	Приказ Минстроя России № 812/пр от 21.12.2020 Прил. п.10	НР Деревянные конструкции	%	108	0,9	97,2			10 936,92
	Приказ Минстроя России № 774/пр от 11.12.2020 Прил. п.10	СП Деревянные конструкции	%	55	0,85	46,75			5 260,30
		<b>Всего по позиции Ссмп = ПЗ+НР+СП</b>							<b>39 504,56</b>
9	<b>ГЭСН15-02-019-04</b>	<b>Сплошное выравнивание внутренних поверхностей (однослойное оштукатуривание) из сухих растворных смесей толщиной до 10 мм: потолков</b>	<b>100 м2</b>			<b>0,315</b>			
		Объем=31,5/ 100							
		К материалам Заготовительно-складские расходы К= 1,02, Транспортные расходы К=1,05 (1,071), индекс инфляции М=5,84; ЭМ = 11,63							
	<b>1</b>	<b>ОТ</b>							<b>4 106,32</b>
	1-100-30	Затраты труда рабочих (Средний разряд - 3,0)	чел.-ч	37,74	1,15	13,67	300,36		4 106,32
	<b>2</b>	<b>ЭМ</b>							<b>107,65</b>
	91.06.05-011	Погрузчики, грузоподъемность 5 т	маш.час	0,02	1,25	0,01	1 351,31		10,64
	91.06.06-048	Подъемники одномачтовые, грузоподъемность до 500 кг, высота подъема 45 м	маш.час	0,22	1,25	0,00	514,23		0,00

**Продолжение таблицы 11 – Локальный ресурсный сметный расчет**

	91.07.08-024	Растворосмесители передвижные, объем барабана 65 л	маш.час	0,75	1,25	0,30	328,51		97,01
	3	в т.ч. ОТм							<b>131,84</b>
	2	Затраты труда машинистов	чел.-ч	0,99	1,25	0,39	338,22		131,84
	4	<b>М</b>							<b>7 194,83</b>
	01.7.03.01-0001	Вода	м3	0,54		0,17	12,83	1,071	2,34
	04.3.02.09	Смеси на цементной основе	т	0,901		0,28	2 500,00	5,84	4 143,70
	14.4.01.21	Грунтовка	т	0,2		0,06	45220	1,071	3 051,13
		<b>Итого (ПЗ)</b>							<b>11 408,80</b>
		ФОТ							4 238,16
	Приказ Минстроя России № 812/пр от 21.12.2020 Прил. п.15	НР Отделочные работы	%	100	0,9	90			3 814,34
	Приказ Минстроя России № 774/пр от 11.12.2020 Прил. п.15	СП Отделочные работы	%	49	0,85	41,65			1 765,19
		<b>Всего по позиции Ссмп = ПЗ+НР+СП</b>							<b>16 988,33</b>
<b>10</b>	<b>ГЭСН15-04-007-05</b>	<b>Окраска водно-дисперсионными акриловыми составами высококачественная: по штукатурке потолков</b>	<b>100 м2</b>			<b>0,315</b>			
		Объем=31,5/ 100							
		К материалам Заготовительно-складские расходы К= 1,02, Транспортные расходы К=1,05 (1,071), индекс инфляции М=5,84; ЭМ = 11,63							

**Продолжение таблицы 11 – Локальный ресурсный сметный расчет**

	<b>1</b>	<b>ОТ</b>							<b>7 012,38</b>
	1-100-32	Затраты труда рабочих (Средний разряд - 3,2)	чел.-ч	63,02	1,15	22,83	307,17		7 012,38
	<b>2</b>	<b>ЭМ</b>							<b>97,31</b>
	91.06.06-046	Подъемники одномачтовые, грузоподъемность до 500 кг, высота подъема 25 м	маш.час	0,03	1,25	0,01	378,32		4,47
	91.14.02-001	Автомобили бортовые, грузоподъемность до 5 т	маш.час	0,22	1,25	0,09	1 071,76		92,84
	<b>3</b>	<b>в т.ч. ОТм</b>							<b>33,29</b>
	<b>2</b>	<b>Затраты труда машинистов</b>	чел.-ч	0,25	1,25	0,10	338,22		33,29
	<b>4</b>	<b>М</b>							<b>1 833,25</b>
	01.7.17.11-0011	Шкурка шлифовальная двухслойная с зернистостью 40-25	м2	0,88		0,28	72,32	1,071	21,47
	01.7.20.08-0051	Ветошь	кг	0,36		0,11	46,25	1,071	5,62
	14.5.11.02-0101	Шпатлевка водно-дисперсионная	т	0,092		0,03	17360	1,071	538,81
	14.3.02.01	Краска акриловая	т	0,033		0,01	83690	1,071	931,72
	14.4.01.02	Грунтовка	т	0,022		0,01	45220	1,071	335,62
		<b>Итого (ПЗ)</b>							<b>8 942,94</b>
		ФОТ							7 045,68
	Приказ Минстроя России № 812/пр от 21.12.2020 Прил. п.15	НР Отделочные работы	%	100	0,9	90			6 341,11



**Продолжение таблицы 11 – Локальный ресурсный сметный расчет**

	Приказ Минстроя России № 774/пр от 11.12.2020 Прил. п.15	СП Отделочные работы	%	49	0,85	41,65			2 934,52
		<b>Всего по позиции Ссмп = ПЗ+НР+СП</b>							<b>18 218,57</b>
<b>11</b>	<b>ГЭСН10-01-039-01</b>	<b>Установка блоков в наружных и внутренних дверных проемах: в каменных стенах, площадь проема до 3 м2</b>	<b>100 м2</b>			<b>0,026</b>			
		Объем=2,6/ 100							
		К материалам Заготовительно-складские расходы К= 1,02, Транспортные расходы К=1,05 (1,071), индекс инфляции М=5,84; ЭМ = 11,63							
	1	<b>ОТ</b>							<b>863,50</b>
	1-100-36	Затраты труда рабочих (Средний разряд - 3,6)	чел.-ч	89,53	1,15	2,68	322,57		863,50
	2	<b>ЭМ</b>							<b>63,74</b>
	91.05.01-017	Краны башенные, грузоподъемность 8 т	маш.час	9,69	1,25	0,31	1 381,28		435,00
	91.05.05-015	Краны на автомобильном ходу, грузоподъемность 16 т	маш.час	1,52	1,25	0,05	1 746,51		86,28
	91.14.02-001	Автомобили бортовые, грузоподъемность до 5 т	маш.час	1,83	1,25	0,06	1 071,76		63,74
	3	в т.ч. ОТм							<b>143,34</b>
	2	Затраты труда машинистов	чел.-ч	13,04	1,25	0,42	338,22		143,34
	4	<b>М</b>							<b>40 292,01</b>
	01.7.15.06-0111	Гвозди строительные	т	0,00413		0,0001	80170	1,071	9,2199
	04.3.01.07-0011	Раствор готовый отделочный тяжелый, известковый, состав 1:2	м3	0,105		0,003	2 696,35	1,071	7,88

**Продолжение таблицы 11 – Локальный ресурсный сметный расчет**

	08.1.02.25-0031	Ерш металлический строительный	кг	37,5		0,98	10,26	1,071	10,71
	11.1.03.06-0087	Доска обрезная, хвойных пород, ширина 75-150 мм, толщина 25 мм, длина 4-6,5 м, сорт III	м3	0,08		0,002	1 100,00	1,071	2,45
	14.5.01.10-0003	Пена монтажная	л	32,4		0,84	341,67	1,071	308,26
	01.7.04.07	Скобяные изделия	компл	10		0,26	113,00	5,84	171,58
	11.2.02.01	Блоки дверные	м2	100		2,60	14407,97	1,071	40 120,43
		<b>Итого (ПЗ)</b>							<b>41 219,26</b>
		ФОТ							1 006,84
	Приказ Минстроя России № 812/пр от 21.12.2020 Прил. п.10	НР Деревянные конструкции	%	108	0,9	97,2			978,65
	Приказ Минстроя России № 774/пр от 11.12.2020 Прил. п.10	СП Деревянные конструкции	%	55	0,85	46,75			470,70
		<b>Всего по позиции Ссмп = ПЗ+НР+СП</b>							<b>42 668,60</b>
<b>12</b>	<b>ГЭСН10-01-022-01</b>	<b>Масляная окраска металлических поверхностей: решеток, переплетов, труб диаметром менее 50 мм и т.п., количество окрасок 2</b>	<b>100 м2</b>			<b>0,21</b>			
		Объем=21/100							
		К материалам Заготовительно-складские расходы К= 1,02, Транспортные расходы К=1,05 (1,071), индекс инфляции М=5,84; ЭМ = 11,63							

**Продолжение таблицы 11 – Локальный ресурсный сметный расчет**

	<b>1</b>	<b>ОТ</b>							<b>41 931,92</b>
	1-100-31	Затраты труда рабочих (Средний разряд - 3,3)	чел.-ч	572,36	1,15	138,22	303,36		41 931,92
	<b>2</b>	<b>ЭМ</b>							<b>9,79</b>
	91.05.05-015	Подъемники одномачтовые, грузоподъемность до 500 кг, высота подъема 45 м	маш.час	0,01	1,25	0,00	514,23		1,35
	91.14.02-001	Автомобили бортовые, грузоподъемность до 5 т	маш.час	0,03	1,25	0,01	1 071,76		8,44
	<b>3</b>	<b>в т.ч. ОТм</b>							<b>43,50</b>
	<b>2</b>	<b>Затраты труда машинистов</b>	чел.-ч	0,49	1,25	0,13	338,22		43,50
	<b>2</b>	<b>М</b>							<b>86,82</b>
	01.7.20.08-0051	Ветошь	кг	0,3		0,063	49,17	1,071	3,32
	14.4.02.04	Краски для внутренних работ масляные готовые к применению	т	0,0246		0,00	42508,19	5,84	0,00
	14.5.05.02-0001	Олифа натуральная	кг	2,7		0,57	137,50	1,071	83,50
		<b>Итого (ПЗ)</b>							<b>42 028,52</b>
		ФОТ							41 975,42
	Приказ Минстроя России № 812/пр от 21.12.2020 Прил. п.10	НР Отделочные работы	%	100	0,9	90			37 777,88

**Продолжение таблицы 11 – Локальный ресурсный сметный расчет**

	Приказ Минстроя России № 774/пр от 11.12.2020 Прил. п.10	СП Отделочные работы	%	49	0,85	41,65			17 482,76
		<b>Всего по позиции Ссмп = ПЗ+НР+СП</b>							<b>97 289,17</b>
<b>13</b>	<b>ГЭСН 15-01-040-05</b>	<b>Устройство полов гладких или орнаментированных из гранитных полированных плит, число плит в 1 м2 : до 4</b>	<b>100 м2</b>			<b>0,315</b>			
		Объем=31,5/ 100							
		К материалам Заготовительно-складские расходы К= 1,02, Транспортные расходы К=1,05 (1,071), индекс инфляции М=5,84; ЭМ = 11,63							
	<b>1</b>	<b>ОТ</b>							<b>68 376,88</b>
	1-100-30	Затраты труда рабочих (Средний разряд - 3)	чел.-ч	19,61	1,15	7,10	9 625,50		68 376,88
	<b>2</b>	<b>ЭМ</b>							<b>3 293,22</b>
	91.06.06-048	Подъемники одномачтовые, грузоподъемность до 500 кг, высота подъема 45 м	маш.час	0,48	1,25	0,189	514,23		97,19
	91.06.05-011	Погрузчики, грузоподъемность 5 т	маш.час	1,64	1,25	0,65	1 351,31		872,61
	91.07.07-041	Растворонасосы, производительность 1 м3 /ч	маш.час	4,52	1,25	1,78	14,15		25,18
	91.21.19-027	Станки камнерезные универсальные	маш.час	192	1,25	75,60	30,40		2 298,24
	<b>3</b>	<b>в т.ч. ОТм</b>							<b>275,45</b>
	<b>2</b>	<b>Затраты труда машинистов</b>	<b>чел.-ч</b>	<b>0,35</b>	<b>1,25</b>	<b>0,14</b>	<b>1 998,76</b>		<b>275,45</b>
	<b>2</b>	<b>М</b>							<b>218 888,65</b>

**Продолжение таблицы 11 – Локальный ресурсный сметный расчет**

	01.7.03.01-0001	Вода	м3	0,26		0,08	12,83	1,071	1,13
	04.3.01.09-0023	Раствор отделочный тяжелый цементный, состав 1:3	м3	3,9		1,23	4 329,17	1,071	5 695,99
	11.1.03.06-0087	Доска обрезная, хвойных пород, ширина 75-150 мм, толщина 25 мм, длина 4-6,5 м, сорт III	м3	0,17		0,054	1 100,00	1,071	63,09
	01.7.10.03	Изделия из натурального камня	м3	101		31,82	1 178,09	5,84	218 888,65
		<b>Итого (ПЗ)</b>							<b>290 558,75</b>
		ФОТ							68 652,34
	Приказ Минстроя России № 812/пр от 21.12.2020 Прил. п.10	НР Отделочные работы	%	100	0,9	90			61 787,10
	Приказ Минстроя России № 774/пр от 11.12.2020 Прил. п.10	СП Отделочные работы	%	49	0,85	41,65			28 593,70
		<b>Всего по позиции Ссмп = ПЗ+НР+СП</b>							<b>380 939,55</b>
<b>14</b>	<b>ГЭСН11-01-039-01</b>	<b>Устройство плинтусов: деревянных</b>	<b>100 м2</b>			<b>0,01</b>			
		Объем=1,05/ 100							
		К материалам Заготовительно-складские расходы К= 1,02, Транспортные расходы К=1,05 (1,071), индекс инфляции М=5,84; ЭМ = 11,63							
	<b>1</b>	<b>ОТ</b>							<b>26,53</b>



**Продолжение таблицы 11 – Локальный ресурсный сметный расчет**

	1-100-30	Затраты труда рабочих (Средний разряд - 3)	чел.-ч	7,68	1,15	0,09	300,36		26,53
	2	<b>ЭМ</b>							<b>12,64</b>
	91.06.06-048	Подъемники одномачтовые, грузоподъемность до 500 кг, высота подъема 45 м	маш.час	0,01	1,25	0,02	514,23		11,57
	91.14.02-001	Автомобили бортовые, грузоподъемность до 5 т	маш.час	0,08	1,25	0,00	1 071,76		1,07
	3	в т.ч. ОТм							<b>0,38</b>
	2	Затраты труда машинистов	чел.-ч	0,09	1,25	0,00	338,22		0,38
	4	<b>М</b>							<b>59,89</b>
	01.7.15.06-0123	Гвозди строительные с плоской головкой, размер 1,8x60 мм	т	0,0003		0,00000	123610	1,071	0,40
	11.1.01.14-0014	Плинтус для полов из древесины, тип ПЛ-2, сечение 19x54 мм	м	101		1,01	55,00	1,071	59,49
		<b>Итого (ПЗ)</b>							<b>99,06</b>
		ФОТ							26,91
	Приказ Минстроя России № 812/пр от 21.12.2020 Прил. п.11	НР Полы	%	112	0,9	100,8			27,12
	Приказ Минстроя России № 774/пр от 11.12.2020 Прил. п.11	СП Полы	%	65	0,85	55,25			14,87
		<b>Всего по позиции Ссмп = ПЗ+НР+СП</b>							<b>141,05</b>

**Продолжение таблицы 11 – Локальный ресурсный сметный расчет**

<b>15</b>	<b>ГЭСН15-07-002-01</b>	<b>Окраска деревянных, каменных или ранее окрашенных поверхностей водно-дисперсионными красками и водно-дисперсионными лаками</b>	<b>100 м2</b>			<b>0,033</b>			
		Объем=3,3/ 100							
		К материалам Заготовительно-складские расходы К= 1,02, Транспортные расходы К=1,05 (1,071), индекс инфляции М=5,84; ЭМ = 11,63							
	<b>1</b>	<b>ОТ</b>							<b>19,50</b>
	1-100-36	Затраты труда рабочих (Средний разряд - 2,8)	чел.-ч	7,83	1,15	0,30	65,62		19,50
	<b>2</b>	<b>ЭМ</b>							<b>1,98</b>
	91.06.06-046	Подъемники одномачтовые, грузоподъемность до 500 кг, высота подъема 25 м	маш.час	0,01	1,25	0,00	514,23		0,21
	91.14.02-001	Автомобили бортовые, грузоподъемность до 5 т	маш.час	0,04	1,25	0,00	1 071,76		1,77
	<b>3</b>	<b>в т.ч. ОТм</b>							<b>0,00</b>
	<b>2</b>	<b>Затраты труда машинистов</b>	<b>чел.-ч</b>	<b>0,05</b>	<b>1,25</b>	<b>0,00</b>	<b>0,58</b>		<b>0,00</b>
	<b>4</b>	<b>М</b>							<b>86,80</b>
	01.7.03.01-0001	Вода	м3	37,5		1,24	12,83	1,071	17,00
	01.7.20.08-0051	Ветошь	м3	0,08		0,003	49,17	1,071	0,14
	14.4.02.09	Краска (лак)	кг	32,4		1,07	60,83	1,071	69,66
		<b>Итого (ПЗ)</b>							<b>108,28</b>
		<b>ФОТ</b>							<b>19,50</b>

Продолжение таблицы 11 – Локальный ресурсный сметный расчет

Приказ Минстроя России № 812/пр от 21.12.2020 Прил. п.10	НР Отделочные работы	%	100	0,9	90			17,55
Приказ Минстроя России № 774/пр от 11.12.2020 Прил. п.10	СП Отделочные работы	%	49	0,85	41,65			8,12
	<b>Всего по позиции Ссмп = ПЗ+НР+СП</b>							<b>133,95</b>
	<b>Итоги по смете:</b>							
	Итого прямые затраты (справочно)							471 709,01
	В том числе:							
	<b>Оплата труда рабочих</b>							<b>181 174,12</b>
	<b>Эксплуатация машин</b>							<b>4 199,87</b>
	<b>Материалы</b>							<b>287 302,36</b>
	Строительные работы							713 577,18
	В том числе:							
	<b>оплата труда</b>							181 174,12
	<b>эксплуатация машин и механизмов</b>							4 199,87
	<b>материалы</b>							287 302,36
	накладные расходы							165 040,76
	сметная прибыль							76 827,41
	Итого ФОТ (справочно)							182 072,22
	Итого накладные расходы (справочно)							165 040,76
	Итого сметная прибыль (справочно)							76 827,41
	<b>ИТОГО Ссмп = ПЗ+НР+СП</b>							<b>713 577,18</b>
	НДС 20 %							142715,4362

**Продолжение таблицы 11 – Локальный ресурсный сметный расчет**

	<b>ВСЕГО по смете с НДС</b>			856 292,62
--	-----------------------------	--	--	------------

**4.3 Расчет стоимости дизайн-проекта**

В таблице 12 представлен расчет технико-экономических показателей.

**Таблица 12 – Расчет технико-экономических показателей**

№ п/п	Наименование показателей	Ед. изм.	Кол-во
1	Посещаемость (сутки)	чел	200
2	Общая площадь кап. ремонта	м2	31,5
3	Общая площадь зданий и сооружений	м2	536
4	Строительный объем	м3	94,5
5	Качественные характеристики объекта	Лаунж-кафе	
6	Сметная стоимость отделочных работ	тыс.руб	856,29
7	Нормативная трудоемкость по локальной смете	чел-дни	46,18
8	Выработка по локальной смете	тыс.руб/чел-дни	18,54

Трудозатраты = (ТрЗ раб. + ТрЗ маш.) чел.ч /8,2 = (376,13 +2,55) /8,2 =46,18 чел.-дн.

Выработка = Ссмп/ТрЗчел.дн. = 856,29/46,18=18,54 тыс.руб/чел.-дн.

**Вывод**

В экономическом разделе была разработана сметная документация на отделочные работы кафе.

Сметная стоимость отделочных работ лаунж-кафе определена локальной сметой в сумме 856,29 тыс. руб.

## Заключение

В результате изучения существующего опыта был получен материал, анализ которого позволил выявить сходства и взгляды разных специалистов на одну задачу. В задачу входило организовать общественное пространство, атмосфера которого смогла бы погрузить в окружающую их природную местность с элементами традиций местных обывателей. Каждый специалист в своем проекте создавал узнаваемые природные или старинные рукотворные образы, внедряя их в детали декора интерьера, осветительное оборудование и бытовые предметы.

Используя существующий опыт, подходы и решения к задачам разных дизайнеров, первым делом внимание было направлено на изучение сформировавшегося годами поселения Листвянка, что позволило выявить ассоциативный ряд. В ходе проведенного анализа была сформирована дизайн-концепция для проектируемых интерьеров помещений, в основе которой лежат угадываемые паттерны, образованные из различных интерьерных деталей. Грамотное композиционное решение позволило сохранить гармонию между элементами, имеющими разное стилистическое решение. Таким образом внедряя образ деревянной архитектуры в интерьер, здание которого выполнено в стиле «Фахверх», удалось сохранить баланс, и продолжить связь с внешней архитектурной средой, которая окружает данный объект. Помимо сооружений, особое внимание привлекают природные достопримечательности, чем богаты местности поселка. Используя образы природных творений в оборудовании помещений, декоративных элементах, так же удалось продолжить ощущение непрерывной связи с внешним миром. Вышеперечисленные факты позволяют сделать вывод о том, что проектируемый интерьер в современном здании получился не только интересным и современным, но и содержащим в себе элементы традиций, что позволяет иметь цельное представление о поселке Листвянка.

Говоря о функционале лаунж-кафе, можно отметить достижение его характерных признаков с помощью наполненности и эргономических требований. Лаунж-кафе представляет собой тихое заведение, со спокойной и непринужденной обстановкой. С помощью монотонной палитрой цветов, мягких кресел-подушек, амфитеатром, на котором можно удобно расположиться и прилечь рядом с панорамными окнами, которые открывают вид на завораживающий Байкал, получилось организовать соответствующее общественное пространство.

## Список используемых источников

1. Юшкевич М., Ресторан Сибирской кухни в Красноярске [Электронный ресурс] // AD Magazine: Архитектура и дизайн, 2021. URL: <https://www.admagazine.ru/interior/restoran-sibirskoj-kuhni-v-krasnoyarske> (дата обращения: 20.11.2021).
2. Ресторан и кофейня «Порт Ольхон» в Хужире [Электронный ресурс] // Проект Россия: [сайт]. [2020]. URL: <https://prorus.ru/projects/restoran-i-kofejnya-port-olhon/> (дата обращения: 05.02.2021).
3. СТО "005-2020 КАЧЕСТВА. Учебно-методическая деятельность. Оформление курсовых проектов (работ) и выпускных квалификационных работ технических специальностей"
4. Затеяливый рыбный ресторан в Одессе [Электронный ресурс] // AD Magazine: Рестораны. URL: <https://www.admagazine.ru/travels/zatejlivyj-rybnyj-restoran-v-odesse> (дата обращения: 20.03.2022)
5. Калихман А.Д. Иванова А.С. Основы эргономики и антропометрика. Учебное пособие. Издательство ИРНИТУ 2016
6. Ступени собственного возвышения. Из книги «Диалоги о Сибири» [Электронный ресурс]// ИРКИПЕДИЯRU: Сапронов Г. «Иркутск. Бег времени» [сайт]. [2011]. URL: [http://irkipedia.ru/content/stupeni\\_sobstvennogo\\_vozvysheniya\\_iz\\_knigi\\_dialogi\\_o\\_sibiri\\_sapronov\\_g\\_irkutsk\\_beg\\_vremeni](http://irkipedia.ru/content/stupeni_sobstvennogo_vozvysheniya_iz_knigi_dialogi_o_sibiri_sapronov_g_irkutsk_beg_vremeni)
7. Эkleктичный ресторан La Sastrería в Валенсии [Электронный ресурс] // Elle Decoration: Отели и рестораны: [сайт]. [2020]. URL: <https://www.elledecoration.ru/interior/hotels-restaurants/eklektichnyi-restoran-la-sastreria-v-valensii/>
8. Анжелина Вин, Жемчужный ресторан Rever от Wuji Studio [Электронный ресурс] // GlobDesign: Рестораны: [сайт]. [2020]. URL: <https://designglob.com/ru/restorany/123-zhemchuzhnyj-restoran-rever-ot-wuji-studio>



ИНТЕРЬЕР ЛАУНЖ-КАФЕ В ГОСТИНИЦЕ ПОСЁЛКА ЛИСТВЯНКА

**АННОТАЦИЯ**

**АНАЛИЗ СУЩЕСТВУЮЩЕЙ СИТУАЦИИ**  
Ситуационные схемы  
Анализ окружающей местности

**Рекреационная зона**

**План расстановки мебели кафе**    **План напольных покрытий кафе**    **План освещения кафе**

**Развёртка стен кафе**    **Развёртка стен амфитеатра**

**Разработка индивидуальных деталей интерьера**

**Коридор**

**План 4-го этажа гостиницы**

**Развёртка стен коридора**    **Развёртка стен рекреационной зоны**

**План расстановки мебели коридора**    **План напольных покрытий коридора**    **План освещения коридора**

**Круглая зона лаунж-кафе (и другой вариант с озеленением)**

**Амфитеатр**

**Вид на смежную посадочную зону**    **Посадочная зона у окна**    **Посадочная зона у окна**    **Амфитеатр**

Бра  
Бар  
Композиция из панно  
Панно и вазы

Автор проекта: Размагодина П.В., гр. ДСб-17  
Руководитель проекта: Глебова Н.М.