

Министерство науки и высшего образования Российской Федерации
Федеральное государственное бюджетное образовательное учреждение
высшего образования

**ИРКУТСКИЙ НАЦИОНАЛЬНЫЙ ИССЛЕДОВАТЕЛЬСКИЙ
ТЕХНИЧЕСКИЙ УНИВЕРСИТЕТ**



П О Л О Ж Е Н И Е О Р Г А Н И З А Ц И И

СИСТЕМА МЕНЕДЖМЕНТА КАЧЕСТВА

**Положение о кафедре
«Строительное производство»**

Содержание

1	Нормативные ссылки	3
2	Общие положения.....	3
3	Основные цели и задачи	4
4	Функции.....	5
5	Права	6
6	Ответственность	7
7	Взаимодействие и связи с другими подразделениями.....	7
	Приложение 1 Схема организационной структуры кафедры	9
	Приложение 2 Матрица ответственности.....	10
	Приложение 3 Лист согласования Положения о кафедре «Строительное производство»	12
	Приложение 4 Лист ознакомления с Положением о кафедре «Строительное производство»	13

**УТВЕРЖДАЮ**Ректор ИРНТУ
(должность)М.В. Корняков
(расшифровка подписи)

(подпись)

18.04.2025

(дата)

П О Л О Ж Е Н И Е О Р Г А Н И З А Ц И И**СИСТЕМА МЕНЕДЖМЕНТА КАЧЕСТВА**

Положение о кафедре «Строительное производство»

Введено взамен положения от 2019 г.

1 Нормативные ссылки

Настоящее положение разработано в соответствии со следующими нормативными документами:

Федеральный закон от 29.12.2012 № 273-ФЗ «Об образовании в Российской Федерации».

Устав федерального государственного бюджетного образовательного учреждения высшего образования «Иркутский национальный исследовательский технический университет».

СТО 002 Система менеджмента качества. Порядок управления документированной информацией (документами) СМК.

СТО 010 Система менеджмента качества. Общие требования к содержанию, оформлению и управлению положениями о структурных подразделениях.

2 Общие положения

2.1 Настоящее положение распространяется на деятельность кафедры «Строительное производство» и устанавливает организационную структуру, функции, права, обязанности и ответственность, ее взаимодействие с другими подразделениями в процессе осуществления своей деятельности, включающей в себя учебную, методическую, научно-исследовательскую и иные виды деятельности, направленные на подготовку специалистов высшего образования, переподготовку, повышение квалификации специалистов и руководящих работников различных отраслей.

2.2 По содержанию своей деятельности кафедры делятся на общеобразовательные (невыпускающие) и профилирующие (выпускающие). Кафедра может осуществлять оба вида деятельности одновременно. Кафедра «Строительное производство» имеет статус выпускающей кафедры.

2.3 Кафедра «Строительное производство» создана по решению Ученого Совета ИРНТУ, на основании приказа ректора № 381 от 03.07.1974г. На основании приказа ректора №413-0 от 11.09.2017 г. к кафедре «Строительное производство» была присоединена кафедра «Строительных конструкций».

Реорганизация или ликвидация кафедры осуществляется на основании решения Ученого совета и приказа ректора.

2.4 Кафедра «Строительное производство» является структурной единицей Института архитектуры, строительства и дизайна, возглавляется заведующим кафедрой и

подчиняется непосредственно директору института «Институт архитектуры, строительства и дизайна»

2.5 Заведующий кафедрой избирается на пост путем выборов Ученым советом ИРНИТУ с учетом решений кафедры и рекомендаций Совета Института архитектуры, строительства и дизайна. Избрание осуществляется путем тайного голосования из числа наиболее квалифицированных и авторитетных специалистов соответствующего профиля, имеющих, как правило, ученую степень или звание и утверждается приказом ректора. Вся процедура избрания регламентирована Уставом ИРНИТУ и иными локальными нормативно-правовыми документами.

2.6 С заведующим кафедрой заключается трудовой договор (контракт) сроком до 5 лет.

2.7 В случае несостоявшихся выборов или досрочного прекращения полномочий заведующего кафедрой, приказом ректора назначается исполняющий обязанности заведующего на срок не более 1 года.

2.8 Заведующий и сотрудники кафедры выполняют функции в соответствии с их должностными инструкциями.

2.9 Структура кафедры «Строительное производство» и штатное расписание утверждаются ректором университета.

2.10 Схема организационной структуры кафедры «Строительное производство» представлена в Приложении 1.

2.11 Заведующий и сотрудники кафедры в своей деятельности руководствуются действующим законодательством РФ, Уставом ИРНИТУ, нормативными документами Министерств и ведомств, приказами и распоряжениями ректора, планами работ, правилами внутреннего трудового распорядка, правилами по охране труда, технике безопасности, пожарной безопасности, действующими в ИРНИТУ и настоящим Положением.

2.12 На сотрудников кафедры «Строительное производство» распространяется действующая в университете система оплаты труда.

3 Основные цели и задачи

3.1 Основная цель выпускающей кафедры – подготовка квалифицированных специалистов по направлениям «Строительство», «Строительство уникальных зданий и сооружений».

– профиль 08.03.01 «Промышленное и гражданское строительство» (академический бакалавриат);

– специальность 08.05.01 «Строительство уникальных зданий и сооружений» специализация «Строительство высотных и большепролетных зданий и сооружений» (инженер-строитель);

– магистерская программа 08.04.01 «Организационно-технологическое и конструктивное обеспечение работоспособности зданий и сооружений» (магистр);

– аспирантская программа 2.1.7 «Технология и организация строительства» (аспирант).

3.2 Основная цель образовательной кафедры – обеспечение высокого качества учебного процесса по закрепленным за кафедрой дисциплинам соответствующего цикла образовательных программ.

3.3 Основными задачами кафедры «Строительное производство» являются:

- a) учебная деятельность;
- b) методическая деятельность;
- c) научно-исследовательская работа;

- d) воспитательная работа;
- e) работа по улучшению системы менеджмента качества.

3.3.1 Учебная деятельность включает в себя преподавание дисциплин в соответствии с учебной нагрузкой, планируемой для кафедры учебным отделом ИРНИТУ, обеспечение высокого качества лекционных, лабораторных и самостоятельных занятий с интеграцией современных методов преподавания и в соответствии с требованиями федеральных государственных образовательных стандартов высшего образования или собственных образовательных стандартов.

3.3.2 Методическая деятельность, заключается в формировании полных учебно-методических комплексов по всем дисциплинам, преподаваемым на кафедре и включает:

- a) подготовку образовательных программ дисциплин в соответствии с ФГОС и собственных образовательных стандартов;
- b) издание учебных пособий (в печатном и электронном вариантах);
- c) подготовку контрольно-измерительных материалов, включающих в себя тесты, контрольные вопросы, задачи и экзаменационные билеты.

3.3.3 Научно-исследовательская деятельность включает в себя:

- a) выполнение госбюджетных и хоздоговорных научно-исследовательских работ;
- b) публикация результатов исследований в научных изданиях;
- c) руководство аспирантурой и защитой диссертаций;
- d) руководство дипломным проектированием студентов;
- e) выявление студентов, обладающих способностями к исследованиям и привлечение их к научной работе;
- f) привлечение средств за счет участия в Федеральных целевых программах, грантах и т.д.

3.3.4 Воспитательная работа заключается в проведении учебно-воспитательной работы с обучающимися, организации работы кураторов студенческих групп, повышающих мотивацию обучающихся.

3.3.5 Деятельность по улучшению системы менеджмента качества заключается в использовании результатов аудитов, анализа данных, корректирующих действий, результатов анализа со стороны руководства для совершенствования основных процессов кафедры.

4 Функции

Основными функциями кафедры «Строительное производство» являются:

4.1 Формирование коллектива высококвалифицированных специалистов в области строительства, способных осуществлять обучение студентов, слушателей, стажеров и аспирантов по конкретным областям знаний (в пределах своей компетенции).

4.2 Проведение всех видов учебных занятий по дисциплинам, закрепленным за кафедрой учебным планом.

4.3 Проведение промежуточного и итогового контроля знаний студентов и качества обучения по дисциплинам кафедры.

4.4 Осуществление научной деятельности и организация работы аспирантов и докторантов.

4.5 Формирование Государственной экзаменационной комиссии (ГЭК), организация ее работы, проведение государственных экзаменов и защит выпускных квалификационных работ.

4.6 Проведение заседания кафедры не менее одного раза в месяц, с обязательным ведением протоколов.

4.7 Разработка годовых планов учебной, учебно-методической, научно-исследовательской и воспитательной работы кафедры, составление и обсуждение на заседании кафедры индивидуальных планов работы НПП, аспирантов и докторантов.

4.8 Комплексное методическое обеспечение всех видов учебного процесса, включая разработку и внедрение новейших обучающих технологий.

4.9 Участие в формировании контингента обучающихся по всем видам образовательных программ, включая программы повышения квалификации и профессиональной переподготовки.

4.10 Изучение потребности в специалистах на рынке труда, участие в разработке методики определения потребности в специалистах, а также выполнение основных показателей по выпуску специалистов.

4.11 Участие в создании и модернизации материально-технической базы (лабораторий, классов, информационных систем и т.д.), обеспечивающих развитие прикладных навыков подготовки высококвалифицированных специалистов.

4.12 Проведение учебно-воспитательной работы с обучающимися, организация работы кураторов студенческих групп.

4.13 Проведение учебно-методических и научно-технических семинаров и конференций по профилю кафедры.

4.14 Непрерывное совершенствование качества преподавания.

4.15 Проведение аудитов деятельности, процессов СМК с планированием и проведением корректирующих и предупреждающих действий.

4.16 Соблюдение правил внутреннего трудового распорядка и Устава ИРНТУ.

4.17 Поддержка политики и традиций ИРНТУ развитие и укрепление научных и научно-педагогических школ, направлений и специальностей.

5 Права

Заведующей кафедрой имеет права руководителя структурного подразделения, изложенные в Уставе ИРНТУ и его должностной инструкции. Все сотрудники кафедры имеют право:

5.1 Самостоятельно определять методы и организацию учебного процесса обучающихся в рамках государственных образовательных стандартов, собственных образовательных стандартов и учебного плана университета.

5.2 Разрабатывать и согласовывать программы дисциплин, УМКД и учебные планы по реализуемым образовательным программам.

5.3 По поручению и с согласия руководства университета представлять его интересы в других организациях в рамках своей компетенции.

5.4 Вносить вопросы в повестку заседаний Ученых советов ИРНТУ и института, участвовать в подготовке проектов соответствующих решений и приказов.

5.5 Участвовать в научно-технических обществах, семинарах, конференциях.

5.6 Использовать по целевому назначению помещения, учебно-лабораторное оборудование, технические средства обучения, предоставляемые университетом.

5.7 Взаимодействовать со всеми структурными подразделениями ИРНТУ в пределах их компетенции; пользоваться услугами библиотек, информационных фондов, учебных и научных подразделений, а также услугами социально-бытовых, лечебных и других структурных подразделений ИРНТУ в соответствии с его Уставом и Коллективным договором.

5.8 Запрашивать и получать фонды для приобретения материальных ресурсов, необходимых для выполнения функций кафедры, в пределах установленного финансирования.

5.9 Требовать от руководства обеспечения условий для эффективного функционирования подразделения.

5.10 Требовать от других подразделений ИРНИТУ предоставления документов и информации, необходимой для осуществления деятельности кафедры.

5.11 Выносить на рассмотрение руководства вопросы по организации работы кафедры, по ее взаимодействию с другими подразделениями, по обучению персонала и повышению его квалификации, а также предложения по подбору, перемещению и увольнению, наложению взысканий и премированию сотрудников кафедры в соответствии с действующей кадровой системой.

5.12 Выносить на рассмотрение предложения по улучшению системы менеджмента качества университета.

6 Ответственность

6.1 Всю полноту ответственности за качество и своевременность выполнения возложенных настоящим Положением задач и функций несет заведующий кафедрой.

6.2 Степень ответственности других сотрудников кафедры определяется должностными инструкциями.

6.3 Кафедра несет ответственность за сохранность, целевое и эффективное использование предоставленных в ее распоряжение помещений, оборудования и прочих материальных ценностей.

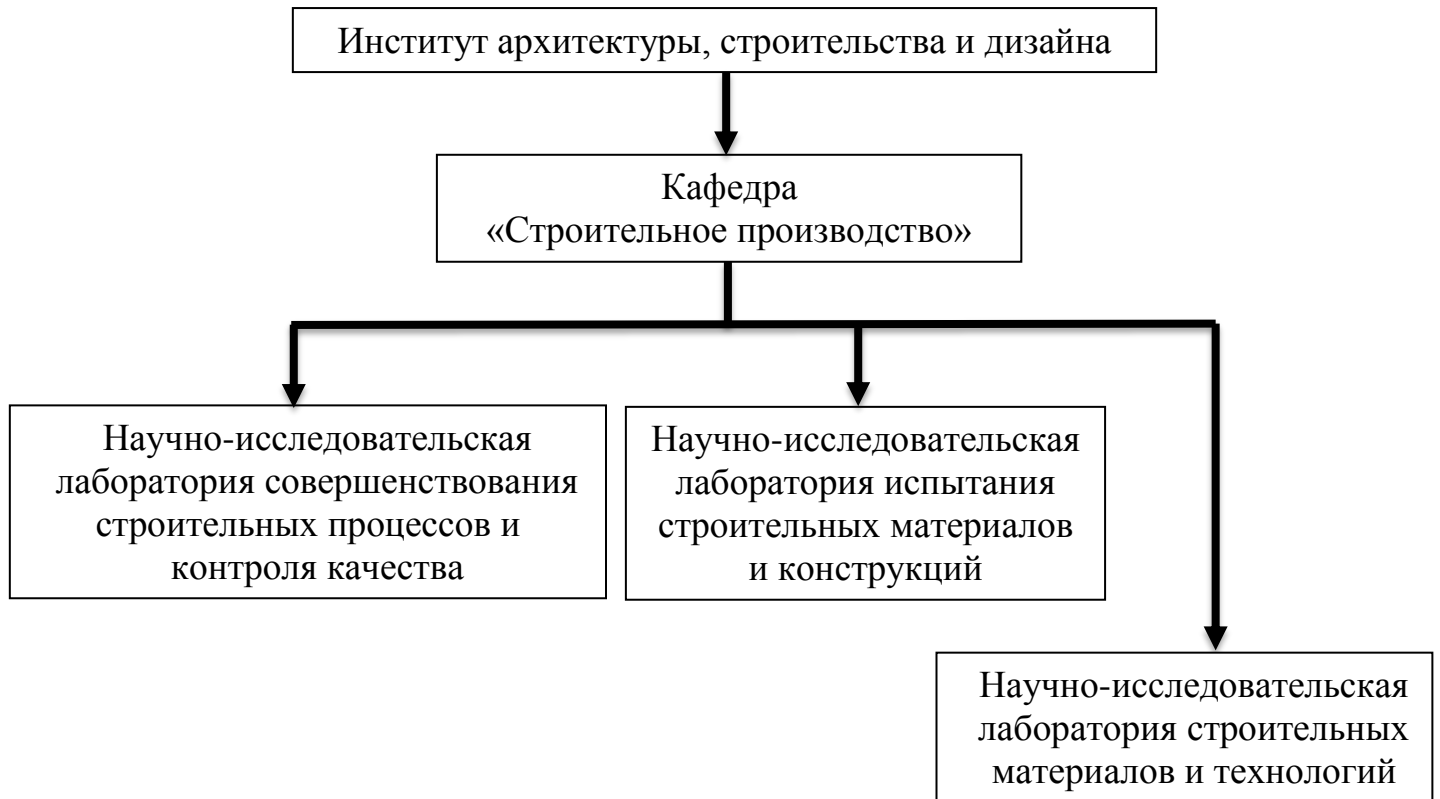
6.4 Распределение ответственности персонала за выполнение вышеизложенных функций и задач представлено в матрице ответственности (Приложение 2).

7 Взаимодействие и связи с другими подразделениями

Кафедра «Строительное производство» входит в состав института «Институт архитектуры, строительства и дизайна», взаимодействует с дирекцией института, с учебным отделом, с отделом кадров, отделом практик и содействия трудоустройству выпускников, а также с прочими институтами, выпускающими и не выпускающими кафедрами ИРНИТУ.

Наименование подразделения (должностного лица)	Продукция, документация, информация, которую кафедра	
	получает	предоставляет
Ректор Проректор по учебной работе	Приказы, распоряжения, распоряжения по учебной работе	Сведения по запросам, документы на подпись Информацию и другие документы по организации учебного процесса.
Дирекция института	Распоряжения, приказы, извещения о совещаниях и других мероприятиях, планы института, расписание зачетов и экзаменов	Планы, отчеты кафедры, информацию о научной, учебной, издательской, методической и прочих видах деятельности кафедры, шаблоны приказов на практику, темы выпускных работ (проектов), ведомости, результаты защиты выпускных квалификационных работ.

ИРНИТУ	Положение о кафедре «Строительное производство»	Положение - 2025
Учебный отдел	Учебную нагрузку и фонд оплаты труда кафедры, учебные планы. Расписание всех видов занятий, распределение аудиторий для проведения занятий и контроля (зачетов и экзаменов)	Распределение учебной нагрузки преподавателей, отчеты о выполнении учебной нагрузки, сведения о штатах, изменение существующих и новые учебные планы. Информацию для формирования расписания, дни мероприятий (для переноса занятий), дни, время и место работы ГЭК
Отдел кадров	График аттестаций, приказы	Документы о проведении аттестаций, графики отпусков, представления, заявления.
Управление планирования, бухгалтерского учета и аудита	Информацию об оплате труда сотрудников кафедры	Данные по премированию (депремированию), представления по случаю юбилеев сотрудников и другие документы
Центр карьеры	Требования к организации проведения практик, заверенные договоры Заявки предприятий на выпускников кафедры, журналы протоколов ГЭК	Договоры на практику (индивидуальные и долгосрочные), шаблоны, характеристики, отчеты Справки выпускников, ведомости распределения, протоколы ГЭК, отчеты председателя ГЭК
Управление научной деятельностью	Годовой план публикаций, сумм хоздоговорных работ	Отчеты по НИР и НИРС, ежемесячные сведения по публикациям сотрудников кафедры
Отдел организации научной деятельности молодых ученых и студентов	График проведения мероприятий, призы, грамоты, дипломы	Планы, отчеты о проведенных мероприятиях со студентами, отчеты по НИРС
Отдел лицензирования и аккредитации образовательных программ	График проведения интернет-экзаменов, доступ к системе интернет-тестирования, требования к самообследованию, шаблоны документов	Отчет о результатах интернет-экзаменов, годовой отчет кафедры, отчет о самообследовании, сканированные курсовые работы (проекты), выпускные квалификационные работы студентов
Кафедры ИРНИТУ	Образовательные программы дисциплин, реализуемые сторонней кафедрой для студентов кафедры «Строительное производство», компетенции ФГОС	Учебные планы; образовательные программы дисциплин, читаемые для студентов сторонних кафедр, предложения по улучшению учебного процесса
Отдел мониторинга и менеджмента качества	Приказы, распоряжения и другие документы относительно СМК, консультативную помощь, стандарты и положения организации.	Документацию при проведении аудитов продукции, процессов СМК, информацию по запросу отдела.

**Приложение 1 Схема организационной структуры кафедры
(обязательное)**

Приложение 2 Матрица ответственности
(обязательное)

Функции (по разделу 4)	1	2	3	4	5
4.1 Формирование коллектива высококвалифицированных специалистов в области строительства, способных осуществлять обучение обучающихся, слушателей, стажеров и аспирантов по конкретным областям знаний (в пределах своей компетенции).	Р О У	У	И	И	И
4.2 Проведение всех видов учебных занятий по дисциплинам, закрепленным за кафедрой учебным планом.	Р О У	О У	И	И	И
4.3 Проведение промежуточного и итогового контроля знаний студентов и качества обучения по дисциплинам кафедры.	Р О У	О У	И	И	И
4.4 Осуществление научной деятельности и организация работы аспирантов и докторантов.	Р О У	О У	У	УИ	И
4.5 Формирование ГЭК, организация ее работы, проведение государственных экзаменов и защит выпускных квалификационных работ.	Р О	У	У	И	УИ
4.6 Проведение заседания кафедры не менее одного раза в месяц, с обязательным ведением протоколов.	Р	У	У	И	И
4.7 Разработка годовых планов учебной, учебно-методической, научно-исследовательской и воспитательной работы кафедры, составление и обсуждение на заседании кафедры индивидуальных планов работы НИР, аспирантов и докторантов.	Р О У	У	УИ	И	И
4.8 Комплексное методическое обеспечение всех видов учебного процесса, включая разработку и внедрение новейших обучающих технологий.	Р О	У	И	УИ	И
4.9 Участие в комплектовании контингента обучающихся по всем видам образовательных программ, включая программы повышения квалификации и профессиональной переподготовки.	У	У	И	И	И
4.10 Изучение потребности в специалистах в области информатики и вычислительной техники на рынке труда, участие в разработке методики определения потребности в специалистах, а также выполнение основных показателей по выпуску специалистов.	Р О	У	И	УИ	И
4.11 Участие в создании и модернизации материально-технической базы (компьютерных классов, НИЛ), обеспечивающих развитие прикладных навыков подготовки высококвалифицированных специалистов.	Р	У	О У	УИ	И
4.12 Проведение учебно-воспитательной работы с обучающимися, организация работы кураторов студенческих групп.	Р О	У	У	И	У
4.13 Проведение учебно-методических и научно-технических семинаров и конференций по профилю	Р О	У	У	И	У

ИРНИТУ	Положение о кафедре «Строительное производство»	Положение - 2025			
--------	----------------------------------------------------	------------------	--	--	--

кафедры.					
4.14 Непрерывное совершенствование качества преподавания.	Р О	У	И	И	И
4.15 Проведение аудитов деятельности, процессов СМК с планированием и проведением корректирующих и предупреждающих действий.	О У	У	У	И	О У
4.16 Соблюдение правил внутреннего трудового распорядка и Устава ИРНИТУ.	Р О	У	У	У	У
4.17 Поддержка политики и традиций ИРНИТУ развитие и укрепление научных и научно-педагогических школ, направлений и специальностей.	О У	У	И	И	И

Условные обозначения:

Р – руководит (принимает решения);

О – отвечает за выполнение функции и результат (ответственный исполнитель);

У – принимает участие в выполнении функции (соисполнитель);


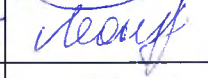



И – получает информацию.

Должности:

1. Заведующий кафедрой
2. ППС
3. Заведующий лабораторией
4. Инженер по высокотехнологичному оборудованию
5. Специалист по УМР

**Приложение 4 Лист ознакомления с Положением о кафедре «Строительное производство»
(обязательное)**

№	И.О. Фамилия	Должность	Дата	Подпись
1	Комаров Константин Андреевич	зав. кафедрой	25.04.25	
2	Пинус Борис Израилевич	профессор	25.04.25	
3	Темников Виктор Георгиевич	профессор	25.04.25	
4	Шустов Павел Александрович	доцент	25.04.2025	
5	Комаров Андрей Константинович	доцент	23.04.2025	
6	Розина Виктория Евгеньевна	доцент	25.04.2025	
7	Ефременко Антон Сергеевич	доцент	24.04.2025	
8	Алексеев Виктор Викторович	доцент	25.04.2025	
9	Макаренко Сергей Викторович	доцент	25.04.2025	
10	Пинайкин Игорь Петрович	доцент	23.04.2025	
11	Кажарский Виталий Владимирович	доцент	25.04.2025	
12	Созонов Павел Сергеевич	доцент	25.04.2025	
13	Чигринская Лариса Сергеевна	доцент	25.04.2025	
14	Корнеева Инна Геннадьевна	доцент	25.04.25	
15	Петунин Александр Геннадьевич	ст. преподаватель	25.04.2025	
16	Подшивалова Кристина Александровна	ст. преподаватель	25.04.2025	
17	Толстикова Виктория Сергеевна	ст. преподаватель	25.04.2025	
18	Бажакина Мария Сергеевна	ст. преподаватель	24.04.25	
19	Емельянова Наталья Александровна	ст. преподаватель	24.04.25	
20	Тоцкий Никита Андреевич	ассистент	25.04.2025	
21	Дилбарян Арутюн Мнацаканович	ассистент	25.04.2025	
22	Сурина Татьяна	зав. лаб.	25.04.2025	

	Николаевна			
23	Слепнева Татьяна Александровна	специалист по УМР	23.04.2025	
24	Леонтьева Эльвира Васильевна	специалист по УМР	23.04.2025	
25	Уваровская Тамара Владимировна	специалист по УМР	22.04.2025	
26	Гаджитов Алдар Борисович	Инженер по высокотехнологичному оборудованию	23.04.2025	
27	Холодов Евгений Александрович	Инженер по высокотехнологичному оборудованию	22.04.2025	

**Приложение 3 Лист согласования Положения о кафедре «Строительное производство»
(обязательное)**

СОГЛАСОВАНО:

Должность	Инициалы, фамилия	Дата	Подпись
Проректор по учебной работе	В.В. Смирнов <i>К.А. Комаров</i>	17.04.2025	<i>К.А. Комаров</i>
Директор института архитектуры, строительства и дизайна	В.В. Пешков	09.04.2025	<i>В.В. Пешков</i>
Начальник управления планирования бухгалтерского учета и аудита	Н.Б. Максимова	16.04.2025	<i>Н.Б. Максимова</i>
Руководитель юридической службы	О.Л. Пенизева	16.04.2025	<i>О.Л. Пенизева</i>
Начальник отдела мониторинга и менеджмента качества	О.С. Артемова	09.04.2025	<i>О.С. Артемова</i>

Юридическая служба

~~Буслова Е.С.~~**РАЗРАБОТАНО:**

Ответственный за разработку: Заведующий кафедрой строительного производства	К.А. Комаров	09.04.25.	<i>К.А. Комаров</i>
--------------------------------------------------------------------------------	--------------	-----------	---------------------

Положение о кафедре рассмотрено и одобрено на заседании Ученого совета университета

Протокол № 12 от 28 марта 2025 г.