

**Министерство образования и науки Российской Федерации**

**Федеральное государственное бюджетное образовательное учреждение  
высшего образования**

**ИРКУТСКИЙ НАЦИОНАЛЬНЫЙ ИССЛЕДОВАТЕЛЬСКИЙ ТЕХНИЧЕСКИЙ  
УНИВЕРСИТЕТ**



**П О Л О Ж Е Н И Е    О Р Г А Н И З А Ц И И**

---

**СИСТЕМА МЕНЕДЖМЕНТА КАЧЕСТВА**

**Положение о воспитательной и внеучебной работе  
с обучающимися ИРНИТУ**

**ОРИГИНАЛ**

ИРНТУ	Положение о воспитательной и внеучебной работе с обучающимися ИРНТУ	Положение - 2018
<b>Содержание</b>		
<b>1</b>	<b>Область применения .....</b>	<b>3</b>
<b>2</b>	<b>Нормативные ссылки .....</b>	<b>3</b>
<b>3</b>	<b>Термины, определения и сокращения .....</b>	<b>3</b>
<b>4</b>	<b>Ответственность .....</b>	<b>4</b>
<b>5</b>	<b>Общие положения .....</b>	<b>4</b>
<b>6</b>	<b>Организация воспитательной и внеучебной работы в ИРНТУ .....</b>	<b>4</b>
<b>7</b>	<b>Общевузовский уровень организации воспитательной и внеучебной работы с обучающимися .....</b>	<b>6</b>
<b>8</b>	<b>Организация воспитательной и внеучебной работы с обучающимися на уровне института, факультета .....</b>	<b>7</b>
<b>9</b>	<b>Организация воспитательной и внеучебной работы с обучающимися на уровне кафедры .....</b>	<b>7</b>
<b>10</b>	<b>Социально-психологическая, правовая и материальная поддержка обучающихся .</b>	<b>8</b>
<b>11</b>	<b>Мониторинг, измерение и анализ воспитательного процесса .....</b>	<b>9</b>
	<b>Приложение 1</b> Общая структура управления воспитательной и внеучебной деятельностью в ИРНТУ .....	<b>10</b>
	<b>Приложение 2</b> Лист согласования положения о воспитательной и внеучебной работе с обучающимися ИРНТУ .....	<b>11</b>
	<b>Приложение 3</b> Лист регистрации изменений положения о воспитательной и внеучебной работе с обучающимися ИРНТУ .....	<b>12</b>
	<b>Приложение 4</b> Лист ознакомления с положением о воспитательной и внеучебной работе с обучающимися ИРНТУ .....	<b>13</b>

**УТВЕРЖДЕНО**приказом ректора  
(чем) (должность)

от «01» июня 2018г. № 317-П

**П О Л О Ж Е Н И Е О Р Г А Н И З А Ц И И**  
**СИСТЕМА МЕНЕДЖМЕНТА КАЧЕСТВА**

Положение о воспитательной и внеучебной работе с обучающимися ИРНТУ

Введено взамен положения,  
утвержденного приказом 207-П от 18.03.2015 г.**1 Область применения**

**1.1** Настоящее положение устанавливает единый порядок проведения воспитательного процесса и организации внеучебной работы с обучающимися Федерального государственного бюджетного образовательного учреждения высшего образования Иркутского национального исследовательского технического университета.

**1.2** Настоящее положение распространяется на структурные подразделения и сотрудников ИРНТУ, осуществляющих воспитательную и внеучебную работу с обучающимися.

**2 Нормативные ссылки**

В настоящем положении использованы ссылки на следующие нормативные документы: Федеральный закон от 29.12.2012 №273-ФЗ «Об образовании в Российской Федерации» МС ИСО 9001:2015 Системы менеджмента качества. Требования.

Устав федерального государственного бюджетного образовательного учреждения высшего образования «Иркутский национальный исследовательский технический университет».

СТО 002-2017 Система менеджмента качества. Порядок управления документацией СМК.

Положение об управлении по воспитательной и внеучебной деятельности.

Положение о рейтинге обучающихся федерального государственного бюджетного образовательного учреждения высшего образования «Иркутский национальный исследовательский технический университет»

Положение о стипендиальном обеспечении и других формах материальной поддержки обучающихся ФГБОУ ВО ИРНТУ.

**3 Термины, определения и сокращения**

**3.1** В настоящем положении применены следующие термины с соответствующими определениями:

**Система менеджмента качества (СМК)** – система менеджмента для руководства и управления организацией применительно к качеству.

ИРНТУ	Положение о воспитательной и внеучебной работе с обучающимися ИРНТУ	Положение - 2018
<p><b>Стандарт организации (СТО)</b> – нормативный документ по стандартизации, разработанный, как правило, на основе согласия, характеризующегося отсутствием возражений по существенным вопросам у большинства заинтересованных сторон, устанавливающий комплекс норм, правил, требований к различным видам деятельности университета или их результатам и утвержденный приказом руководства университета.</p> <p><b>3.2</b> В настоящем положении используются следующие сокращения:</p> <p><b>ИРНТУ</b> - федеральное государственное бюджетное образовательное учреждение высшего образования «Иркутский национальный исследовательский технический университет», далее по тексту университет;</p> <p><b>СТО</b> - стандарт организации;</p> <p><b>4 Ответственность</b></p> <p><b>4.1</b> Ответственность за разработку, пересмотр, идентификацию внесенных изменений в данное положение организации возложена на проректора по молодежной политике.</p> <p><b>4.2</b> Разработчик настоящего положения осуществляет периодическую проверку (пересмотр) данного положения в установленном порядке согласно СТО 002-2017 «Порядок управления документацией СМК».</p> <p><b>4.3</b> Ответственность за выполнение требований данного положения возлагается на все должностные лица и подразделения, осуществляющие воспитательную и внеучебную работу с обучающимися.</p> <p><b>5 Общие положения</b></p> <p>Данное положение определяет порядок организации и проведения воспитательной и внеучебной работы с обучающимися.</p> <p>Целями и задачами внеучебной работы с обучающимися в ИРНТУ являются:</p> <ul style="list-style-type: none"> <li>а) формирование у обучающихся духовных, нравственных и культурных ценностей, этических норм и правил поведения в обществе;</li> <li>б) привлечение обучающихся к общественной жизни университета, города, региона и страны;</li> <li>в) осуществление профилактики правонарушений среди обучающихся, укрепление их учебной и трудовой дисциплины;</li> <li>г) формирование у обучающихся стремления к здоровому образу жизни;</li> <li>д) создание условий для интеллектуальной и творческой самореализации личности.</li> </ul> <p>Воспитательный процесс в ИРНТУ тесно переплетается с учебным процессом. С одной стороны, в ходе учебы у обучающихся воспитывается целеустремленность, способность к самоконтролю и самосовершенствованию. С другой стороны, воспитанный самоорганизованный человек получает образовательные услуги с более высокой эффективностью и результативностью.</p> <p><b>6 Организация воспитательной и внеучебной работы в ИРНТУ</b></p> <p><b>6.1</b> Воспитательную работу в ИРНТУ возглавляет ректор.</p> <p><b>6.2</b> К основным направлениям воспитательной и внеучебной работы в университете относятся:</p> <ul style="list-style-type: none"> <li>а) философско-мировоззренческая подготовка обучающихся (познание законов развития природы и общественной жизни);</li> <li>б) формирование правовой культуры (уважение к законам и нормам общественной жизни);</li> </ul>		

ИРНИТУ	Положение о воспитательной и внеучебной работе с обучающимися ИРНИТУ	Положение - 2018
<p>с) гражданско-патриотическое воспитание (привитие чувства любви к Родине, традициям и истории своего народа, развитие национального самосознания);</p> <p>d) нравственное воспитание (ознакомление с системой ценностей и нормами поведения человека в обществе);</p> <p>e) культурно-массовое и художественно-эстетическое воспитание (приобщение к системе духовных ценностей, достижениям мировой и отечественной культуры);</p> <p>f) психологическое воспитание (усвоение основ психологии личности и межличностных отношений);</p> <p>g) экологическое воспитание (формирование бережного отношения к окружающей природной среде);</p> <p>h) трудовое воспитание (развитие творческого потенциала);</p> <p>i) физическое воспитание (привлечение к занятиям физкультурой и спортом);</p> <p>j) формирование здорового образа жизни (устранение различных видов зависимостей).</p> <p><b>6.3</b> Основными формами воспитательной и внеучебной работы являются:</p> <p>a) воспитание обучающихся через содержание основных образовательных программ;</p> <p>b) вовлечение обучающихся в творческую деятельность, органически связанную с их профессиональным становлением;</p> <p>c) инициирование активности студенческой молодежи в целях пропаганды позитивных ценностей общественной жизни;</p> <p>d) проведение тематических культурно-массовых и спортивно-оздоровительных мероприятий;</p> <p>e) проведение форумов и круглых столов по проблемам молодежи;</p> <p>f) проведение интеллектуальных игр и конкурсов;</p> <p>g) моральное и материальное поощрение учебной и общественной активности обучающихся.</p> <p>Эффективность воспитательного процесса в значительной мере определяется единством действий и координации усилий подразделений ИРНИТУ, отвечающих за воспитание студенческой молодежи.</p> <p><b>6.4</b> Управление воспитательной работой осуществляется на трех уровнях:</p> <p>a) общеузовском;</p> <p>b) института/факультета;</p> <p>c) кафедральном.</p> <p><b>6.5</b> В университете могут быть организованы: педагогические, строительные, волонтерские, социальные, спортивно-туристические, военно-патриотические и другие отряды.</p> <p><b>6.6</b> Общая структура управления воспитательной работой в ИРНИТУ представлена в Приложении 1.</p> <p><b>6.7</b> Важным условием организации воспитательной работы с обучающимися является формирование культурной среды. Культурная среда высшего учебного заведения включает в себя следующие показатели:</p> <p>a) социокультурную сферу (библиотеки, музеи, выставки, клубы, спорткомплексы, комнаты отдыха и т.п.);</p> <p>b) эстетическое оформление учебных корпусов, общежитий, учебных аудиторий и кабинетов;</p> <p>c) культуру общения и межличностных отношений в педагогическом и студенческом коллективах;</p> <p>d) развитое информационное пространство ИРНИТУ;</p> <p>e) механизм изучения и формирования интересов и ценностных ориентиров у молодежи;</p> <p>f) здоровый нравственно-психологический климат в университете.</p>		

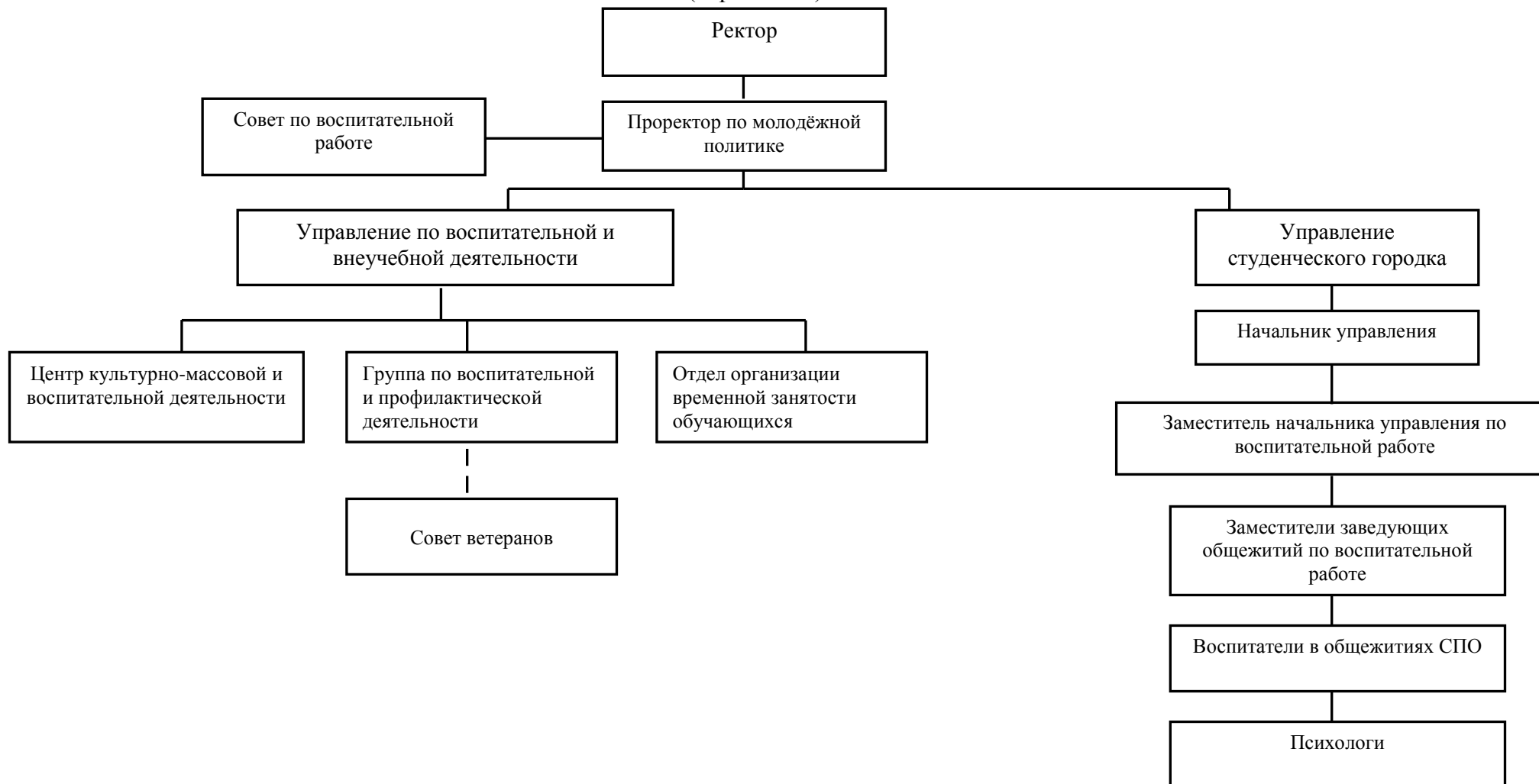
ИРНТУ	Положение о воспитательной и внеучебной работе с обучающимися ИРНТУ	Положение - 2018
<p><b>6.8</b> Управление воспитательной деятельностью в университете осуществляется на основании данного положения и «Положения об управлении по воспитательной и внеучебной деятельности».</p> <p><b>6.9</b> Ежегодно формируется «Календарный план воспитательной деятельности университета», утверждаемый ректором. План разрабатывается с учетом пожеланий обучающихся и преподавателей. В плане прописывается структура планируемых мероприятий, сроки и ответственные за их подготовку и проведение. Помимо того, на все мероприятия утверждается смета расходов.</p> <p><b>6.10</b> Отчет по воспитательной работе за год формируется проректором по молодёжной политике. Проректор в соответствии с планом работы Ученого совета отчитывается на заседании совета по результатам работы.</p> <p><b>7 Общеузовский уровень организации воспитательной и внеучебной работы с обучающимися</b></p> <p><b>7.1</b> Ученый совет определяет концепцию и программу развития, направленность ценностных основ воспитания, формирование целостного воспитательного пространства в коллективе, методы и формы взаимодействия преподавателей и обучающихся, способствует поддержке и развитию инициатив, новаторских идей в области воспитания обучающихся.</p> <p><b>7.2</b> Приказом ректора создается совет по воспитательной работе, который разрабатывает основные направления воспитательной деятельности, координирует работу вузовских, институтских, кафедральных структур, структур техникумов (колледжей) по проблемам воспитания, содействует созданию новых организационных форм и методов работы, общественных объединений, контролирует распределение финансовых и материальных средств, направленных на поощрение отличившихся коллективов, обучающихся и руководителей научных, творческих и спортивных объединений. Важной функцией совета является обобщение опыта воспитательной деятельности в ИРНТУ, разработка рекомендаций по внедрению в учебно-воспитательный процесс новых форм и технологий воспитания, совершенствование системы обучения и воспитания.</p> <p><b>7.3</b> Студенческое самоуправление изучает мнения и предложения обучающихся по совершенствованию организации учебно-воспитательного процесса и качеству преподавания, участвует в изучении данных мониторинга по различным направлениям работы. Важной составляющей деятельности студенческого самоуправления являются: проведение воспитательной работы с обучающимися, не входящими в состав существующих в университете общественных организаций, научно-исследовательских и творческих объединений и коллективов; создание условий для рационального использования свободного времени обучающихся в решении вопроса «вторичной занятости» и содействие в получении нуждающимися обучающимися материальной помощи.</p> <p><b>7.4</b> В воспитательном процессе задействованы:</p> <ul style="list-style-type: none"> <li>a) центр культурно-массовой и воспитательной работы;</li> <li>b) группа по воспитательной и профилактической деятельности;</li> <li>c) отдел организации временной занятости обучающихся;</li> <li>d) первичная профсоюзная организация студентов;</li> <li>e) кафедра физической культуры;</li> <li>f) совет по научно-исследовательской работе студентов;</li> <li>g) управление студенческого городка;</li> <li>h) студенческий совет общежитий студенческого городка;</li> <li>i) студенческие советы общежитий;</li> <li>j) кураторы академических групп;</li> <li>k) музеи университета;</li> </ul>		

ИРНТУ	Положение о воспитательной и внеучебной работе с обучающимися ИРНТУ	Положение - 2018
<p>1) библиотека.</p> <p><b>8 Организация воспитательной и внеучебной работы с обучающимися на уровне института, факультета</b></p> <p><b>8.1</b> Для координации и организации воспитательной работы в институте/факультете назначается заместитель директора или декана по воспитательной работе.</p> <p><b>8.2</b> Заместители по воспитательной работе подчинены директору/декану института/факультета и входят в состав совета университета по воспитательной работе.</p> <p><b>8.3</b> Основные функции заместителя директора/декана по воспитательной работе:</p> <p>а) формирование основных направлений воспитания в институте/факультете, разработка программ и планов воспитания с учетом мнения преподавательского коллектива, а также мнения студенческого актива;</p> <p>б) определение целей и задач воспитания обучающихся института/факультета;</p> <p>с) изучение и анализ данных о первокурсниках (результаты вступительных экзаменов, анализ результатов первичного анкетирования и индивидуальных бесед с первокурсниками), формирование на этой основе академических групп, ознакомление обучающихся с Уставом ИРНТУ, структурой, историей и традициями, с правами и обязанностями обучающихся, правилами поведения в университете и студенческих общежитиях;</p> <p>д) изучение государственных стандартов, учебных планов, программ курсов с целью выявления их воспитательного потенциала и возможностей использования в воспитательной деятельности учебных дисциплин по гуманитарному и социально – экономическому блоку, естественным и технико-технологическим дисциплинам;</p> <p>е) содействие установлению взаимодействия преподавателей выпускающих кафедр и преподавателей общеобразовательных кафедр с целью повышения эффективности воспитательных мер;</p> <p>ф) участие в разработке и проведении общеузовских мероприятий, согласование программ и планов воспитательной работы.</p> <p><b>9 Организация воспитательной и внеучебной работы с обучающимися на уровне кафедры</b></p> <p><b>9.1</b> Для организации воспитательной работы в академических группах на 1 и 2 курсах по представлению директоров институтов по приказу ректора, назначаются кураторы академических групп из числа преподавателей. Их деятельность направлена на содействие успешной адаптации обучающихся младших курсов к условиям обучения в ИРНТУ, реализации прав и обязанностей обучающихся, духовно-нравственному и профессиональному становлению личности будущего специалиста.</p> <p><b>9.2</b> В обязанности куратора входит:</p> <p>а) изучение и анализ социологических и психологических данных об обучающихся, их способностях и индивидуальных особенностях;</p> <p>б) планирование и реализация совместно со студенческим активом мероприятий воспитательного характера, формирование организаторских умений и навыков у обучающихся, подбор кандидатур в старосты учебной группы, представителей в курсовые, факультетские и вузовские органы студенческого самоуправления, «соуправления», студенческие профсоюзные, спортивные, научно-исследовательские, творческие и другие общественные организации;</p> <p>с) изучение и анализ социально-психологического климата в академической группе, создание атмосферы доверия, взаимопомощи и сотрудничества в группе;</p> <p>д) обеспечение реализации задач воспитательной деятельности в группе.</p>		

ИРНТУ	Положение о воспитательной и внеучебной работе с обучающимися ИРНТУ	Положение - 2018
<p><b>10 Социально-психологическая, правовая и материальная поддержка обучающихся</b></p> <p><b>10.1</b> В ИРНТУ разрабатываются программы по организации социально-психологической поддержки обучающихся, включающие в себя психолого-педагогическую диагностику абитуриентов и обучающихся младших курсов, осуществление разных форм психолого-педагогической поддержки обучающихся (проведение индивидуальных и групповых собеседований, оказание помощи в разрешении конфликтных ситуаций, чтение специальных учебных курсов и т.д.).</p> <p><b>10.2</b> Комплексная оценка психолого-педагогической характеристики обучающихся младших курсов проводится в ИРНТУ путем разработки индивидуальных карт личности. Такая карта содержит свойства личности (биопсихические, органические и др.) и интересы молодого человека. Карта личности обучающегося может дополняться и другими сведениями о нем: величиной социометрического статуса, эмоциональной экспансивности, рейтинга обучающегося и др. Карта разрабатывается с использованием автоматизированной экспертной программы «Комплексное исследование личности».</p> <p><b>10.3</b> Одним из факторов, повышающих психологическую устойчивость обучающихся и выпускников университета, является наличие у них гражданской и профессиональной правовой грамотности. С этой целью в ИРНТУ разработана и внедрена система правовой поддержки и консультирования обучающихся.</p> <p><b>10.4</b> Правовое воспитание начинается до приема в ИРНТУ при проведении профориентационной работы. Абитуриенты знакомятся с правилами приема в ИРНТУ, некоторыми положениями закона «Об образовании в РФ» и др. После приема в университет все обучающиеся подробно знакомятся с основными нормативными и правовыми документами, регламентирующими деятельность высшего учебного заведения и социально-правовую защиту обучающихся. В частности, обучающиеся знакомятся с распорядком учебного процесса в университете, своими правами и обязанностями, мерами дисциплинарного воздействия за невыполнение учебного плана, нарушения Устава и правил внутреннего распорядка, порядком обжалования действий администрации ИРНТУ. Знакомство с указанными документами осуществляется при чтении им учебного курса «Введение в специальность».</p> <p><b>10.5</b> Обучающиеся также знакомятся с положением о назначении стипендий и правилами предоставления льгот при назначении стипендий отдельным категориям обучающихся. На старших курсах обучающиеся изучают дисциплину «Правоведение», где получают необходимую правовую подготовку для последующей работы. Они знакомятся с основами семейного права, порядком обращения в региональную службу занятости и др.</p> <p><b>10.6</b> В профкоме обучающихся работает студенческая юридическая приемная, где бесплатные консультации проводят обучающиеся юридического института. Силами обучающихся, работающих в приемной, подготовлен сборник для выпускников ИРНТУ с описанием их прав и обязанностей.</p> <p><b>10.7</b> В университете разработана процедура оказания материальной поддержки отдельных категорий обучающихся и студенческих семей, которая учитывает их специфику и носит адресный характер. В соответствии с принятым Положением о стипендиальном обеспечении и других формах материальной поддержки обучающихся ФГБОУ ВО ИРНТУ, в университете ежемесячно выплачиваются стипендии обучающимся.</p> <p><b>10.8</b> Разработаны механизмы стимулирования обучающихся за качественные знания путем назначения именных стипендий. Сведения о порядке назначения стипендий и других выплат социального характера приводятся на сайте университета. Обучающимся, за достижения в учебной, научной, общественной, спортивной и творческой деятельности может выплачиваться «Рейтинговая стипендия», в соответствии с положением «О рейтинге обучающихся федерального государственного бюджетного образовательного учреждения высшего</p>		




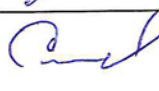
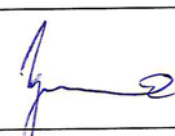



ИРНИТУ	Положение о воспитательной и внеучебной работе с обучающимися ИРНИТУ	Положение - 2018
<p>профессионального образования Иркутского национального исследовательского технического университета».</p> <p><b>10.9</b> С целью предоставления обучающимся возможности дополнительного заработка в свободное от учебных занятий время отделом организации временной занятости обучающихся используется процедура внешнего трудоустройства студентов ИРНИТУ, как в течение учебного года, так и во время их каникул.</p> <p><b>10.10</b> В штатном расписании учебно-вспомогательного и обслуживающего персонала университета предусмотрена возможность внутреннего трудоустройства студентов на 0,5 или 0,25 ставки лаборанта, техника и пр.</p> <p><b>10.11</b> Обучающиеся старших курсов, успешно осваивающие образовательную программу, привлекаются к выполнению работ по грантам, госбюджетным и хоздоговорным научно-исследовательским работам с оплатой их труда. С руководителями предприятий/ организаций решается вопрос о проведении производственных практик обучающихся на оплачиваемых рабочих местах.</p> <p style="text-align: center;"><b>11 Мониторинг, измерение и анализ воспитательного процесса</b></p> <p><b>11.1</b> Мониторинг воспитательного процесса в университете осуществляется на основании результатов анкетирования обучающихся, информации от руководителей подразделений и результатов работы комиссий или временных рабочих групп по проблемным вопросам развития воспитательного процесса в ИРНИТУ.</p> <p><b>11.2</b> Анкетирование проводится раз в год, кафедрой социологии и психологии. Для проведения анкетирования выбираются две-три группы института/факультета. Данные собранные в результате анкетирования анализируются и передаются проректору по молодежной политике для подготовки отчета по воспитательной работе, а также для разработки «Календарного плана воспитательной деятельности университета».</p> <p><b>11.3</b> Критериями результативности воспитательного процесса в университете являются улучшения его количественных показателей:</p> <ul style="list-style-type: none"> <li>а) увеличение количества проведенных мероприятий;</li> <li>б) увеличение числа обучающихся, вовлеченных в культурную и общественную жизнь ИРНИТУ, города и региона;</li> <li>в) снижение числа правонарушений обучающихся ИРНИТУ;</li> <li>г) увеличение числа обучающихся, участвующих в экологических, волонтерских и благотворительных акциях;</li> <li>д) увеличение числа спортивных достижений обучающихся;</li> <li>е) увеличение количества наград за участие в смотрах, конкурсах, олимпиадах и фестивалях разного уровня;</li> <li>ж) увеличение количества органов студенческого самоуправления, творческих объединений, обществ, клубов, кружков и пр.</li> </ul> <p><b>11.4</b> Анализ результативности и эффективности воспитательной работы в Организации проводит проректор по молодежной политике в ходе подготовки ежегодного отчета. Входными данными для анализа являются результаты анкетирования обучающихся, отчеты по воспитательной работе институтов/факультета. Ученый совет дает оценку эффективности и результативности общественно-организационных мероприятий воспитательного процесса по следующим критериям:</p> <ul style="list-style-type: none"> <li>а) выполнение «Календарного плана воспитательной деятельности университета»;</li> <li>б) удовлетворенность обучающихся воспитательной работой в университете;</li> <li>в) соответствие результатов процесса аккредитационному показателю ИРНИТУ по воспитательной работе;</li> <li>г) динамика роста контролируемых параметров.</li> </ul>		

**Приложение 1 Общая структура управления воспитательной и внеучебной деятельностью в ИРНТУ**  
(справочное)


ИРНТУ	Положение о воспитательной и внеучебной работе с обучающимися ИРНТУ	Положение-2018
-------	---	----------------

**Приложение 2 Лист согласования положения о воспитательной и внеучебной работе с обучающимися ИРНТУ (обязательное)**

**СОГЛАСОВАНО:**

Должность	Инициалы, фамилия	Дата	Подпись
Представитель руководства по качеству	Б.Б. Пономарев	28.05.18.	
И.о. проректора по учебной работе	В.В. Смирнов	28.05.18	
Проректор по информационным технологиям и безопасности	И.А. Горбунов	25.05.18.	
Начальник управления экономики	Н.Б. Максимова	22.05.18	
Руководитель юридической службы	О.Л. Пенизева	22.05.18.	
Заместитель начальника отдела мониторинга и качества образовательных услуг	В.В. Власова	25.05.2018	

**РАЗРАБОТАНО:**

Ответственный Проректор по молодежной политике	С.С. Аносов	18.05.18	
Исполнитель Руководитель группы по воспитательной и профилактической деятельности	В. И. Трегубов	17.05.2018	



