

Министерство науки и высшего образования Российской Федерации

**Федеральное государственное бюджетное образовательное учреждение
высшего образования**

**ИРКУТСКИЙ НАЦИОНАЛЬНЫЙ ИССЛЕДОВАТЕЛЬСКИЙ
ТЕХНИЧЕСКИЙ УНИВЕРСИТЕТ**



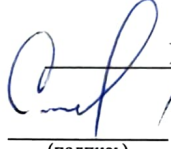
П О Л О Ж Е Н И Е О Р Г А Н И З А Ц И И

СИСТЕМА МЕНЕДЖМЕНТА КАЧЕСТВА

**Положение о Лаборатории промышленной математики
Байкальского института БРИКС**

Содержание

1	Нормативные ссылки	3
2	Общие положения	3
3	Основные задачи ЛПМ БРИКС	4
4	Функции Лаборатории	5
5	Права Лаборатории	6
6	Ответственность Лаборатории	6
7	Взаимодействие и связи с другими подразделениями	6
	Приложение 1 Структура Лаборатории промышленной математики Байкальского института БРИКС	9
	Приложение 2 Матрица ответственности	10
	Приложение 3 Лист согласования Положения о Лаборатории промышленной математики Байкальского института БРИКС	13
	Приложение 4 Лист ознакомления с Положением о Лаборатории промышленной математики Байкальского института БРИКС	14


УТВЕРЖДАЮ
Ректор ИРНТУ
(должность)
Корняков М.В.
(расшифровка подписи)
21.03.2022
(дата)

П О Л О Ж Е Н И Е О Р Г А Н И З А Ц И И СИСТЕМА МЕНЕДЖМЕНТА КАЧЕСТВА

Положение о Лаборатории промышленной математики
Байкальского института БРИКС

Введено впервые

1 Нормативные ссылки

Настоящее положение разработано в соответствии со следующими документами:

Федеральный закон от 29 декабря 2012 года № 273-ФЗ «Об образовании в Российской Федерации».

Трудовой кодекс Российской Федерации от «30» декабря 2001 года №197-ФЗ.

Приказ Министерства образования и науки Российской Федерации от 6 апреля 2021 года №245 «Об утверждении Порядка организации и осуществления образовательной деятельности по образовательным программам высшего образования – программам бакалавриата, программам специалитета, программам магистратуры».

Устав федерального государственного бюджетного образовательного учреждения высшего образования «Иркутский национальный исследовательский технический университет».

СТО 002 Система менеджмента качества. Порядок управления документированной информацией (документами) СМК.

СТО 010 Система менеджмента качества. Общие требования к содержанию, оформлению и управлению положениями о структурных подразделениях.

2 Общие положения

2.1 Настоящее положение распространяется на деятельность Лаборатории промышленной математики Байкальского института БРИКС (далее – ЛПМ БРИКС, Лаборатория) и устанавливает организационную структуру, функции, права Лаборатории, обязанности и ответственность, его взаимодействие с другими подразделениями в процессе осуществления своей деятельности, включающей в себя учебную, методическую, научно-исследовательскую и иные виды деятельности, направленные на подготовку специалистов, бакалавров, магистрантов, аспирантов по гуманитарным наукам.

2.2 ЛПМ БРИКС является междисциплинарным подразделением, в основе которого лежат исследовательский и образовательный процессы с обязательным включением результатов исследования в обучение студентов и обучающихся, чем обусловлен состав работников (профессорско-преподавательский состав, научные сотрудники, стажеры-исследователи, специалисты по учебно-методической работе).

2.3 Лаборатория создана по решению Ученого совета университета, на основании приказа ректора №159-О от 20.05.2020 г. Реорганизация или ликвидация ЛПМ БРИКС осуществляется по решению Ученого Совета ИРНТУ и приказа ректора.

2.4 Лаборатория является образовательным и научным структурным подразделением Байкальского института БРИКС ИРНТУ, которое осуществляет учебную, практическую, методическую, научную, научно-исследовательскую работу в области естественнонаучных дисциплин, в частности, математики, информатики и энергетики.

2.5 В структуру Лаборатории могут входить структурные подразделения, ведущие научно-образовательную деятельность в рамках научного направления Лаборатории (исследовательские группы, центры, т.п.).

2.6 Координацию деятельности Лаборатории в соответствии с установленным в ИРНТУ распределением обязанностей осуществляет директор Байкальского института БРИКС (далее по тексту – координирующий руководитель).

2.7 Заведующий Лаборатории назначается приказом ректора ИРНТУ.

2.8 С заведующим заключается трудовой договор (контракт) сроком до 5 лет.

2.9 Директор Лаборатории и сотрудники выполняют функции в соответствии с их должностными инструкциями.

2.10 Структура Лаборатории, штатное расписание утверждаются ректором университета.

2.11 Схема организационной структуры Лаборатории представлена в Приложении 1.

2.12 Заведующий Лабораторией и сотрудники в своей деятельности руководствуются действующим законодательством РФ, Уставом ИРНТУ, нормативными документами Министерств и ведомств, приказами и распоряжениями ректора, планами работ, правилами внутреннего трудового распорядка, правилами по охране труда, технике безопасности, пожарной безопасности, действующими в ИРНТУ и настоящим Положением.

2.13 На сотрудников Лаборатории распространяется действующая система оплаты труда.

3 Основные задачи ЛПМ БРИКС

3.1 Основная цель ЛПМ БРИКС – обеспечение высокого качества учебного процесса по закрепленным за Лабораторией дисциплинам соответствующего цикла образовательных программ, проведение исследований в промышленные математики.

3.2 Основными задачами Лаборатории являются:

- a) учебная деятельность;
- b) научно-исследовательская работа;
- c) методическая деятельность;
- d) воспитательная работа;
- e) работа по улучшению системы менеджмента качества.

3.2.1 Учебная деятельность включает в себя реализацию программы «Промышленная математика и исследование операций / Industrial Mathematics and Operations research» по направлению 09.04.02 «Информационные системы и технологии», а также преподавание дисциплин в соответствии с учебной нагрузкой, планируемой для Лаборатории дирекцией Байкальского института БРИКС ИРНТУ, обеспечение высокого качества практических занятий и организацию самостоятельной работы обучающихся с интеграцией современных методов преподавания и в соответствии с требованиями федеральных государственных образовательных стандартов высшего образования или собственных образовательных стандартов.

3.2.2 Научно-исследовательская деятельность включает в себя:

- a) Проведение исследований в различных областях естествознания с применением математических методов;
- b) публикация результатов исследований в научных изданиях;
- c) выявление обучающихся, обладающих способностями к исследованиям и привлечение их к научной работе;

d) привлечение средств за счет участия в Федеральных целевых программах, грантах и т.д.

3.2.3 Методическая деятельность, заключается в разработке ООП «Промышленная математика и исследование операций / Industrial Mathematics and Operations research» по направлению 09.04.02 «Информационные системы и технологии» и формировании полных учебно-методических комплексов по всем дисциплинам, преподаваемым сотрудниками Лаборатории и включает:

a) подготовку образовательных программ дисциплин в соответствии с образовательными стандартами;

b) издание учебных пособий (в печатном и электронном вариантах);

c) подготовку контрольно-измерительных материалов, включающих в себя тесты, контрольные вопросы, задачи и экзаменационные билеты.

3.2.4 Воспитательная работа заключается в проведении учебно-воспитательной работы с обучающимися.

3.2.5 Деятельность по улучшению системы менеджмента качества заключается в использовании результатов аудитов, анализа данных, корректирующих действий, результатов анализа со стороны руководства для совершенствования основных процессов Лаборатории.

4 Функции Лаборатории

Основными функциями Лаборатории являются:

4.1 Формирование коллектива высококвалифицированных специалистов, способных проводить научно-исследовательскую работу и осуществлять обучение студентов и обучающихся математическим наукам.

4.2 Проведение всех видов учебных занятий по дисциплинам, закрепленным за лабораторией учебными планами.

4.3 Проведение текущего, промежуточного и итогового контроля знаний, обучающихся и качества обучения по дисциплинам, закрепленным за лабораторией учебными планами.

4.4 Проведение брифингов Лаборатории не менее одного раза в месяц, с обязательным ведением протоколов, а также научных семинаров с привлечением студентов и аспирантов.

4.5 Разработка годовых планов учебной, научно-исследовательской, учебно-методической, и воспитательной работы Лаборатории, составление и обсуждение на брифингах индивидуальных планов и отчетов работы НПР.

4.6 Комплексное методическое обеспечение всех видов учебного процесса, включая разработку и внедрение новейших образовательных технологий.

4.7 Участие в создании и модернизации материально-технической базы (классов, информационных систем и т.д.), обеспечивающих развитие прикладных навыков подготовки высококвалифицированных специалистов.

4.8 Проведение научной и учебно-воспитательной работы с обучающимися.

4.9 Проведение учебно-методических семинаров и научных конференций по профилю Лаборатории.

4.10 Непрерывное совершенствование качества преподавания.

4.11 Проведение аудитов деятельности, процессов СМК с планированием и проведением корректирующих и предупреждающих действий.

4.12 Соблюдение правил внутреннего трудового распорядка и Устава ИРНТУ.

4.13 Поддержка политики и традиций ИРНТУ, развитие и укрепление научных и научно-педагогических школ, направлений и специальностей.

5 Права Лаборатории

Заведующий Лабораторией имеет права руководителя структурного подразделения, изложенные в Уставе ИРНТУ и его должностной инструкции. Все сотрудники Лаборатории имеют право:

5.1 Самостоятельно определять методы и организацию учебного процесса в рамках Федеральных государственных образовательных стандартов, собственных образовательных стандартов и учебных планов направлений подготовки, реализуемых в университете.

5.2 Разрабатывать и согласовывать рабочие программы дисциплин по реализуемым образовательным программам.

5.3 По поручению и с согласия руководства университета представлять его интересы в других организациях в рамках своей компетенции;

5.4 Вносить вопросы в повестку заседаний Ученых советов ИРНТУ и Байкальского института БРИКС, участвовать в подготовке проектов соответствующих решений и приказов.

5.5 Участвовать в научно-методических обществах, семинарах, конференциях по профилю Лаборатории.

5.6 Использовать по целевому назначению помещения, технические средства обучения, предоставляемые университетом.

5.7 Взаимодействовать со всеми структурными подразделениями ИРНТУ в пределах их компетенции; пользоваться услугами библиотек, информационных фондов, учебных и научных подразделений.

5.8 Запрашивать и получать фонды для приобретения материальных ресурсов, необходимых для выполнения функций Лаборатории, в пределах имеющихся средств университета.

5.9 Требовать от руководства обеспечения условий для эффективного функционирования подразделения.

5.10 Требовать от других подразделений ИРНТУ предоставления документов и информации, необходимой для осуществления деятельности Лаборатории.

5.11 Выносить на рассмотрение руководства вопросы по организации работы Лаборатории, по ее взаимодействию с другими подразделениями, по обучению персонала и повышению его квалификации, а также предложения по подбору, перемещению и увольнению, наложению взысканий и премированию сотрудников Лаборатории в соответствии с действующей кадровой системой.

5.12 Выносить предложения по улучшению системы менеджмента качества университета.

6 Ответственность Лаборатории

6.1 Всю полноту ответственности за качество и своевременность выполнения возложенных настоящим Положением задач и функций несет Заведующий Лабораторией.

6.2 Степень ответственности других сотрудников ЛПМ определяется должностными инструкциями.

6.3 Лаборатория несет ответственность за сохранность, целевое и эффективное использование предоставленных в его распоряжение помещений, оборудования и прочих материальных ценностей.

6.4 Распределение ответственности персонала за выполнение вышеизложенных функций и задач представлено в матрице ответственности (Приложение 2).

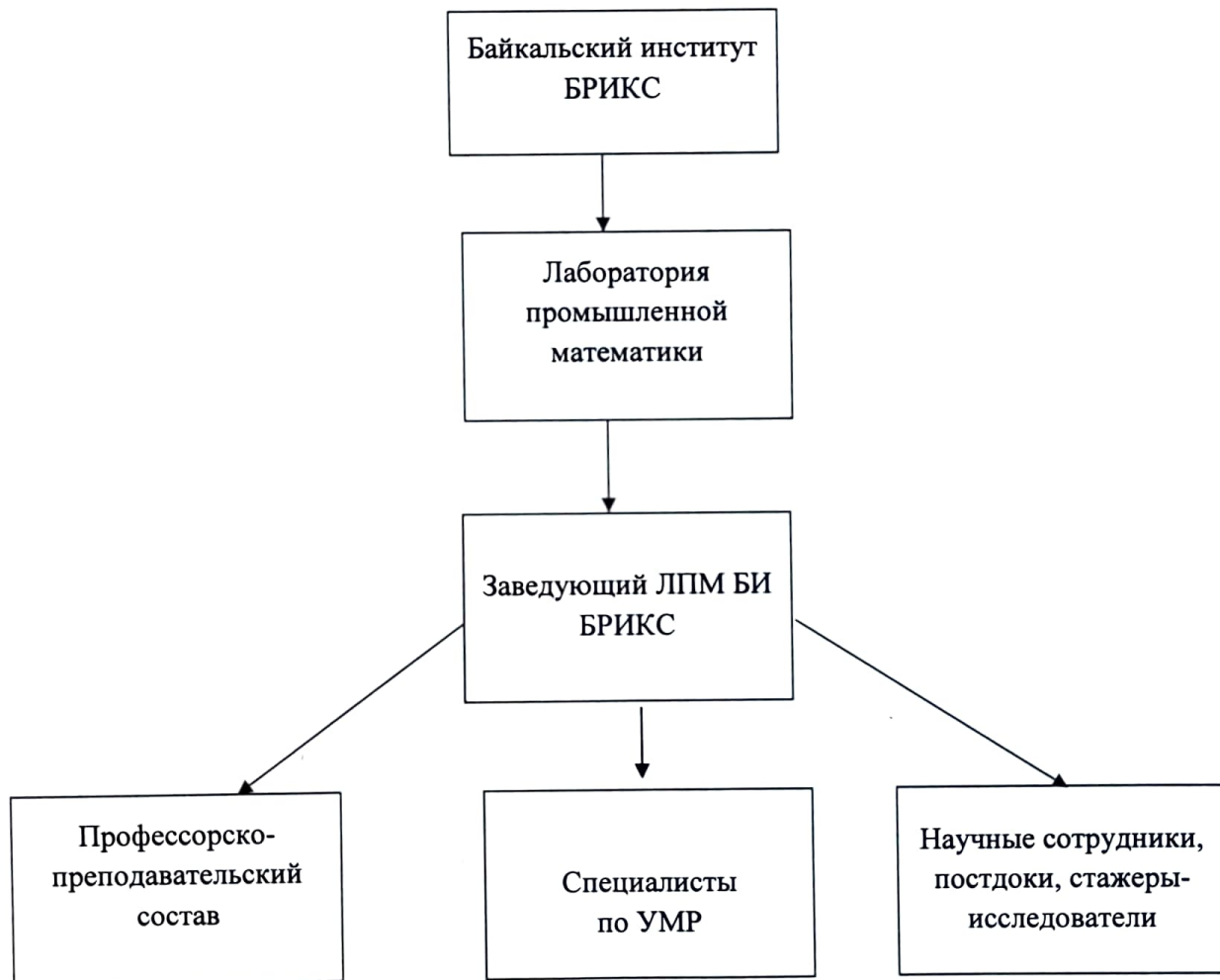
7 Взаимодействие и связи с другими подразделениями

Лаборатория промышленной математики входит в состав Байкальского института БРИКС ИРНТУ.

Лаборатория взаимодействует с ректоратом университета, дирекциями институтов, с учебным отделом, с отделом кадров, а также с кафедрами ИРНТУ.

Наименование подразделения (должностного лица)	Продукция, документация, информация, которую Лаборатория	
	получает	предоставляет
Ректор	Распоряжения, приказы, запросы	Документы на подпись, отчеты, сведения и распоряжения по запросам
Проректор по учебной работе	Распоряжения, приказы, запросы	Документы на подпись, отчеты, сведения и распоряжения по запросам
Проректор по научной работе	Распоряжения, приказы, запросы	Документы на подпись, отчеты, сведения и распоряжения по запросам
Дирекция Байкальского института БРИКС	Распоряжения, приказы, извещения о совещаниях и других мероприятиях, планы института	Планы, отчеты Лаборатории, информацию о научной, учебной, издательской, методической и прочих видах деятельности Лаборатории
Дирекции институтов	Списки обучающихся по группам, бланки зачетных и экзаменационных ведомостей и допусков к зачетам и экзаменам	Заполненные зачетные и экзаменационные ведомости и бланки допусков к зачетам и экзаменам
Учебный отдел	Учебную нагрузку и штаты НПР ЛПМ, расписание всех видов занятий, распределение аудиторий для проведения занятий и контроля (зачетов и экзаменов)	Распределение учебной нагрузки преподавателей, отчеты о выполнении учебной нагрузки, ежегодные отчеты о работе Лаборатории, информацию для формирования расписания
Управление по работе с персоналом и обучающимися	График аттестаций, приказы	Документы о проведении аттестаций, графики отпусков, представления, заявления
Подразделения ИРНТУ	Учебные планы направлений подготовки, реализуемых в ИРНТУ	Рабочие программы дисциплин, реализуемых Лаборатории, предложения по улучшению учебного процесса
Управление планирования, бухгалтерского учета и аудита	Информацию об оплате труда сотрудников Лаборатории	Данные по премированию (депремированию), представления по случаю юбилеев сотрудников и другие документы
Управление информатизации	Запросы на предоставление информации, выполненные заявки	Заявки на выполнение работ, материально-техническое снабжение, отчеты

ИРНТУ	Положение о Лаборатории промышленной математики Байкальского института БРИКС	Положение - 2022
Служба охраны труда	Типовые инструкции	Инструкции по охране труда, перечень инструкций, журналы регистрации инструктажа сотрудников и студентов, документы для проведения оценки условий труда в Лаборатории
Отдел сопровождения закупок и материально-технического обеспечения	Материально-техническое обеспечение	Сводные заявки, техническое задание
Отдел по делам гражданской обороны и чрезвычайных ситуаций	Приказы и распоряжения по вопросам гражданской обороны и чрезвычайных ситуаций	Необходимую информацию
Отдел мониторинга и качества образовательных услуг	Приказы, распоряжения и другие документы относительно СМК	Документацию при проведении аудитов продукции, процессов СМК
Издательство	Изданные учебно-методические и учебные материалы сотрудников Лаборатории	Рукописи учебно-методических и научных работ

**Приложение 1 Структура Лаборатории промышленной математики Байкальского
института БРИКС**
(обязательное)

Приложение 2 Матрица ответственности
(обязательное)

Функции (по разделу 4)	Заведующий ЛПМ БРИКС	Преп. состав	Научные сотрудники, стажеры- исследователи	Специалисты по УМР
1. Формирование коллектива высококвалифицированных специалистов, способных осуществлять обучение студентов и аспирантов математическим дисциплинам и их приложениям на английском языке.	Р; О	У	У	У
2. Проведение всех видов учебных занятий по дисциплинам, закрепленным за ЛПМ учебными планами.	Р; О	О	О	У
3. Проведение текущего, промежуточного и итогового контроля знаний, обучающихся и качества обучения по дисциплинам Лаборатории.	Р	О	О	У
4. Проведение заседания Лаборатории не менее одного раза в месяц, с обязательным ведением протоколов.	Р; О	У; И	У; И	У; И

ИРНТУ	Положение о Лаборатории промышленной математики Байкальского института БРИКС			Положение - 2022
5. Разработка годовых планов учебной, учебно-методической, научно-исследовательской и воспитательной работы Лаборатории, составление и обсуждение на заседании Лаборатории индивидуальных планов и отчетов работы НПП.	Р; О	У; И	У; И	У; И
6. Комплексное методическое обеспечение всех видов учебного процесса, включая разработку и внедрение новейших обучающих технологий.	Р; О	О	О	У
7. Участие в создании и модернизации материально-технической базы (классов, информационных систем и т.д.), обеспечивающих развитие прикладных навыков подготовки высококвалифицированных специалистов.	Р; О	У; И	У; И	У; И
8. Проведение учебно-воспитательной работы с обучающимися.	Р; О; У	О; У	О; У	У; И
9. Проведение учебно-методических семинаров и конференций по профилю Лаборатории.	Р; О; У	У	У	У; И

ИРНТУ	Положение о Лаборатории промышленной математики Байкальского института БРИКС			Положение - 2022
10. Непрерывное совершенствование качества преподавания.	Р; О; У	О; У	О; У	У; И
11. Проведение аудитов деятельности, процессов СМК с планированием и проведением корректирующих и предупреждающих действий.	Р; О	О; И	О; И	О; У
12. Соблюдение правил внутреннего трудового распорядка и Устава ИРНТУ.	Р; О	О; У; И	О; У; И	О; У; И
13. Поддержка политики и традиций ИРНТУ, развитие и укрепление научных и научно-педагогических школ, направлений и специальностей.	Р; О	О; У; И	О; У; И	О; У; И

Условные обозначения:

Р – руководит (принимает решения);

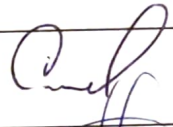
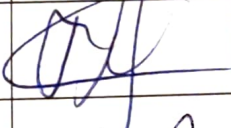


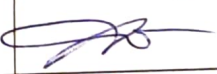

О – отвечает за выполнение функции и результат (ответственный исполнитель);

У – принимает участие в выполнении функции (соисполнитель);

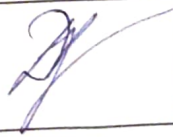
И – получает информацию.

**Приложение 3 Лист согласования Положения о Лаборатории промышленной
математики Байкальского института БРИКС
(обязательное)**

СОГЛАСОВАНО:

Должность	Инициалы, фамилия	Дата	Подпись
Проректор по учебной работе	В.В. Смирнов	21.03.22	
Проректор по научной работе	А.М. Кононов	21.03.22	
Начальник управления планирования бухгалтерского учета и аудита	Н.Б. Максимова	21.03.22	
Руководитель юридической службы	О.Л. Пенизева	21.03.22	
Директор БИ БРИКС	А.П. Киреенко	21.03.22	
Заместитель начальника отдела мониторинга и качества образовательных услуг	О.С. Артёмов	21.03.22	

РАЗРАБОТАНО:

Ответственный за разработку:	Д.Н.Сидоров	21.03.22	
------------------------------	-------------	----------	---

Положение о Лаборатории промышленной математики одобрено на заседании Ученого совета университета.

Протокол № 13 от 25 марта 2022 г.