

Министерство науки и высшего образования Российской Федерации  
Федеральное государственное бюджетное образовательное учреждение  
высшего образования  
ИРКУТСКИЙ НАЦИОНАЛЬНЫЙ ИССЛЕДОВАТЕЛЬСКИЙ  
ТЕХНИЧЕСКИЙ УНИВЕРСИТЕТ

Институт архитектуры, строительства и дизайна  
Кафедра архитектурного проектирования

Допускаю к защите  
заведующий кафедрой

\_\_\_\_\_ А.Г. Большаков

**Интерьер квартиры для молодой семьи в г. Москве**

ПОЯСНИТЕЛЬНАЯ ЗАПИСКА  
к выпускной квалификационной работе  
уровень бакалавриата  
по направлению 07.03.03 «Дизайн архитектурной среды»  
0.060.00.00 ПЗ

Разработал студент группы ДСб-18-1	_____	Т.А. Попова
Руководитель	_____	С.Н. Элюян
Консультанты:		
Архитектурно-дизайнерский раздел	_____	С.Н. Элюян
Эргономический раздел	_____	А.С. Иванова
Экономический раздел	_____	Т.В. Добышева
Нормоконтроль	_____	С.П. Маликова

Иркутск 2023 г.

Министерство науки и высшего образования Российской Федерации  
Федеральное государственное бюджетное образовательное учреждение  
высшего образования  
ИРКУТСКИЙ НАЦИОНАЛЬНЫЙ ИССЛЕДОВАТЕЛЬСКИЙ  
ТЕХНИЧЕСКИЙ УНИВЕРСИТЕТ

Институт архитектуры, строительства и дизайна  
Кафедра архитектурного проектирования

УТВЕРЖДАЮ  
Директор ИАСиД  
В. В. Пешков

« \_\_\_\_ » \_\_\_\_\_ 2023г.

ЗАДАНИЕ  
на выпускную квалификационную работу

студенту Поповой Т.А. группы ДСб-18-1

1 Тема проекта: «Интерьер квартиры для молодой семьи в г.Москве»

утверждена приказом по университету № 161 от «27» января 2022 г.

2 Срок представления студентом законченного проекта в ГЭК «15» июня 2023 г.

3 Исходные данные:

3.1 Наименование проектируемого объекта:

3.2 Район и место строительства: г. Москва, ул. Хорошевская, ЖК Хорошёвский, 5 этаж

4 Содержание пояснительной записки:

4.1 Аналитический раздел

4.2 Архитектурно-дизайнерский раздел

4.3 Эргономический раздел

4.4 Экономический раздел

5 Перечень графического материала

5.1 Обмерный план помещения (1 шт)

5.2 План расстановки мебели (1 шт)

5.3 План потолков (1 шт)

5.4 План напольных покрытий и плинтусов (1 шт)

5.5 План розеток(1 шт)

5.6 План осветительных приборов и выключателей (1 шт)

5.7 Визуализация помещений (27 шт)

5.1 Таблица аналогов по каждому помещению (1 шт)

5.2 Таблица сравнений стилистических направлений (1 шт)

6. Дополнительные задания и указания – нет

7. Консультанты по проекту с указанием вопросов, подлежащих решению

7.1. Архитектурно-дизайнерский раздел – разработать архитектурно-дизайнерское решение интерьера квартиры для молодой семьи в г. Москве  
 «20» февраля 2023г. \_\_\_\_\_ С.Н. Элоян

7.2. Эргономический раздел – разработать эргономическую программу для интерьера квартиры для молодой семьи в г. Москве  
 «20» февраля 2023г. \_\_\_\_\_ А.С. Иванова

7.3. Экономический раздел - рассчитать сметную стоимость интерьера для молодой семьи в г. Москве  
 «20» февраля 2023г. \_\_\_\_\_ Т.В. Добышева

Календарный план

Разделы	Месяцы и недели																	
	февраль			март				апрель				май				июнь		
Аналитический раздел			*	*	*	*												
Архитектурно-дизайнерский раздел			*	*	*	*	*	*	*	*	*	*	*	*	*	*	*	*
Эргономический раздел					*	*	*	*	*	*	*	*	*	*	*	*	*	*
Экономический раздел						*	*	*	*	*	*	*	*	*	*	*	*	*

Дата выдачи задания 20.02.2023 г.

Руководитель проекта \_\_\_\_\_ С.Н. Элоян

Заведующий кафедрой \_\_\_\_\_ А.Г. Большаков

Задание принял к исполнению студент \_\_\_\_\_ Т.А. Попова

План выполнен \_\_\_\_\_

Руководитель проекта «\_\_\_\_\_» \_\_\_\_\_ 2023г. \_\_\_\_\_ С.Н. Элоян

## Содержание

1 Аналитический раздел .....	7
1.1 Сбор и анализ фактического проектного материала.....	7
1.2 Подбор стиля.....	7
1.3 Историческая справка .....	9
1.4 Аналоги зарубежного и отечественного проектирования.....	12
Вывод.....	14
2 Архитектурно-дизайнерский раздел .....	15
2.1 Исходные данные .....	15
2.2 Концепция .....	15
2.3 Проектное предложение .....	16
Вывод.....	21
3. Эргономический раздел .....	22
3.1 Цель эргономической программы.....	22
3.2 Организационные особенности.....	22
3.3 Особенности потребителя.....	24
3.4 Планировка площадей.....	25
3.5 Размещение мебели, принадлежностей и оборудования .....	26
3.6 Критерии оценки окружающей среды.....	26
3.7 Удобство, надежность и безопасность .....	26
3.8 Транспортные потоки.....	27
3.9 Особенности освещения с учетом специфики заведения.....	27
3.10 Антропометрия .....	28
Вывод.....	30
4. Экономический раздел.....	31
4.1 Ведомость объемов работ .....	31
4.2 Локальная ресурсная смета .....	33
4.3 Техничко-экономические показатели.....	58
Вывод.....	58
Заключение.....	59
Список используемых источников .....	60
Приложение.....	61

## Введение

Тема выпускной квалификационной работы – Интерьер квартиры для молодой семьи в г. Москве.

Каждый человек уникален, с собственными потребностями и предпочтениями, которые отражаются в его образе жизни и стиле. Однако, когда два партнера с разными стилистическими предпочтениями живут вместе, возникают конфликты при формировании общего жилого пространства. Чтобы сохранить гармонию, необходим компромисс.

**Актуальность** заключается в переосмыслении видения стилистического решения интерьера квартиры на примере сочетания противоположных стилистических направлений - минимализм и ретро как способ решения конфликта.

**Цель проекта** заключается в освоении основных принципов организации пространства интерьера с учетом факторов, влияющих на создание комфортной жилой среды, также поиск общих элементов, и их сочетаний между в стилях ретро и минимализм для определенной семьи, в конкретных стилистических и градостроительных условиях

Задачи проекта:

- 1) Анализ планировки типовой квартиры;
- 2) Обзор литературных данных по основным стилистикам, реальных прототипов и аналогов, их классификация, выяснение их положительных и отрицательных качеств, формулировку прямых задач, схем и эскизов для дальнейшей работы;
- 3) Выявление портрета потребителя, социальной аудитории объекта;
- 4) Выстраивание объемно-пространственной модели ситуации, предметного наполнения;
- 5) Выявление общего принципа в организации архитектурно-планировочных решений;
- 6) Проектирование жилого пространства с учетом специфических стилистических особенностей в квартирных условиях;
- 7) Проектирование специализированного предметного наполнения интерьера.

**Объектом проектирования** является частная квартира в жилом комплексе «Хорошёвский», расположенном на улице Хорошевская в г. Москва.

**Предметом проектирования** является дизайн-проект интерьера квартиры.

**Гипотеза** заключается в том, что сочетание противоположных идей и их гармоничная взаимосвязь приведет к созданию уникального и индивидуального интерьера, отражающего вкусы и предпочтения жильцов и обеспечивающего комфортную жизнь в квартире.

**Научно-практическая значимость работы** заключается в

проведении исследования взаимосвязи личности жильцов и их различным стилистическими предпочтениями с объемно-планировочными решениями жилого пространства, на примере семьи.

**Структура и объем работы:** пояснительная записка с указанием проблем и актуальности проведенного исследования (61 страница), один демонстрационный планшет размером 8 м<sup>2</sup>, на котором отражены результаты исследования.

# 1 Аналитический раздел

## 1.1 Сбор и анализ фактического проектного материала

В основу дизайн-проекта интерьера жилого пространства взята двухкомнатная квартира, расположенная по адресу г. Москва ул. Хорошевская, ЖК «Хорошёвский», 5 этаж. Квартира относится к Жилому комплексу «Хорошёвский». Общая площадь квартиры – 82 кв.м. Окна из детской комнаты и спальни выходят на восток, окна из кухни - гостиной выходят на запад. Это достаточно благоприятное размещение, благодаря которому в течении дня в комнате будет достаточно дневного света в спальнях и достаточное количество света в кухне - гостиной. Все комнаты изолированы друг от друга. Необходимости в возведении или демонтаже межкомнатных перегородок не было, так как заказчицу устраивала данная планировка. Необходимо было тщательно продумать личное пространство заказчиков, которое должно включать в себя не только зону отдыха, но и обустроить гостиную таким образом, чтобы в этой комнате можно было при необходимости размещать гостей. Также необходимо учесть личные предпочтения заказчиков, их образ жизни и интересы, чтобы разработать наиболее комфортное пространство.

Интерьер квартиры выполнен в стилях ретро и минимализм. Для разработки дизайн-проекта были задействованы следующие помещения: прихожая часть, ванная комната, санузел, детская комната, кухня - гостиная, гардеробная и спальня.

## 1.2 Подбор стиля

Основным этапом разработки дизайн-проекта интерьера является заполнение и анализ подробного технического задания проектируемого объекта. Техническое задание позволяет в полной мере раскрыть все пожелания заказчиков, касающиеся будущего интерьера.

На этом этапе разработки дизайн-проекта интерьера можно узнать об образе жизни, о характере заказчиков, о вкусовых предпочтениях и пожеланиях заказчиков, которые они бы хотели увидеть в своем будущем интерьере. Вся предоставленная информация, в свою очередь, задаст концепцию для дизайн-проекта.

В Таблице 1 представлены основные результаты анализа для составления концепции дизайн-проекта будущего интерьера.

**Таблица 1. Анализ технического задания**

Имя	Возраст	Профессия	Увлечения	Вкусовые предпочтения	Необходимо учесть в интерьере
Елена	30	SMM-специалист	Нравится смотреть фильмы,	Нравятся бежевые, серые, белые, винные и	Места для хранения вещей, в

			путешествовать	коричневые цвета. Нравится минималистичный интерьер с отсутствием лишних деталей.	спальне туалетный столик.
Сергей	35	Индивидуальный предприниматель	Нравится смотреть фильмы, отдых с друзьями	Нравятся серые, белые, зеленые, черные цвета. Хочется сделать интерьер уютным, нравится стиль ретро, возможны какие-то ковры, детали.	Места для хранения. Отсутствие рабочей атмосферы дома.
Варвара	5	Ходит в детский сад	Нравится рисовать	Нравятся розовые, белые, серые и зеленые цвета.	Стол для рисования, шкаф для игрушек.

Графа «увлечения» помогает понять характер заказчиков. Даёт возможность предусмотреть организацию пространства под эти увлечения и учесть использование определенных предметов интерьера, которые необходимы для того или иного хобби.

Графа «вкусовые предпочтения» помогает определить стиль будущего интерьера, цветовую палитру и отдельные детали интерьера.

Графа «необходимо учесть в интерьере» помогает не упускать важные моменты при разработке интерьера.

После изучения данного технического задания и общения с заказчиками, была составлена следующая характеристика: Елена девушка, которая предпочитает в интерьере малое количество деталей, любит ощущение чистоты и уюта в доме; Елена человек жизнерадостный и любит, когда дома могут собраться гости. Сергей человек также жизнерадостный, активный; также любит, когда в доме собираются гости; в доме привык к уюту, интерьер похожий на интерьер его семьи в детстве. Варвара ребенок активный, но при этом любит побыть в комнате, посмотреть мультфильмы, порисовать. Сергей и Елена попросили комнату дочери сделать такой, чтобы в последующем, когда ребенок вырастет, можно было преобразовать в комнату подростка и ей в будущем было также комфортно жить в данной комнате. При этом в комнате ребенка не нужно ущемлять предпочтения Елены и Сергея, нужно, чтобы в комнате был лишь стиль минимализма, чтобы ребенок в последующем сам мог вносить те изменения, которые посчитает нужными.

Акцент был на том, что в итоге квартира должна отражать личность заказчиков, быть свежим, светлым, жизнерадостным, интересным, уютным. Будущий интерьер они видят интересным и отличным от стандартов.

К данным характеристикам подходят несколько стилей: минимализм и ретро. Это смелый и неординарный подход к дизайну интерьера, который позволяет выразить индивидуальность заказчика.



### 1.3 Историческая справка

В результате поставленных задач был начат поиск аналогов и прототипов. Для более детального изучения выбранных стилистических направлений минимализма и ретро, необходимо обратиться к их истории. Минимализм - это стиль в дизайне, который характеризуется лаконичностью выразительных средств, простотой, точностью и ясностью композиции. Он использует промышленные и природные материалы простых геометрических форм, нейтральных цветов (чёрный, серый) и малых объёмов. Истоки минимализма берут свое начало в Японии, где пустота связана с религиозными представлениями и идеями Дзэн. Дзэн пришел в Японию в XII веке и оказал большое влияние на различные аспекты японской жизни, включая художественное выражение жизни. Основные эстетические принципы дзэн - ваби и саби - можно сформулировать как «красоту простоты». Сегодня минимализм стал одним из самых известных направлений в дизайне, но, несмотря на свою внешнюю простоту, остается довольно дорогостоящим удовольствием. Дизайн в стиле минимализм требует выбора минимального количества рабочих цветов, в том числе светлых, нейтральных тонов, таких как серые и белые оттенки. Для традиционной японской архитектуры также характерно использование серого цвета, как представлено на рисунке 1, который японский архитектор Кисё Курокава называет «рикю».

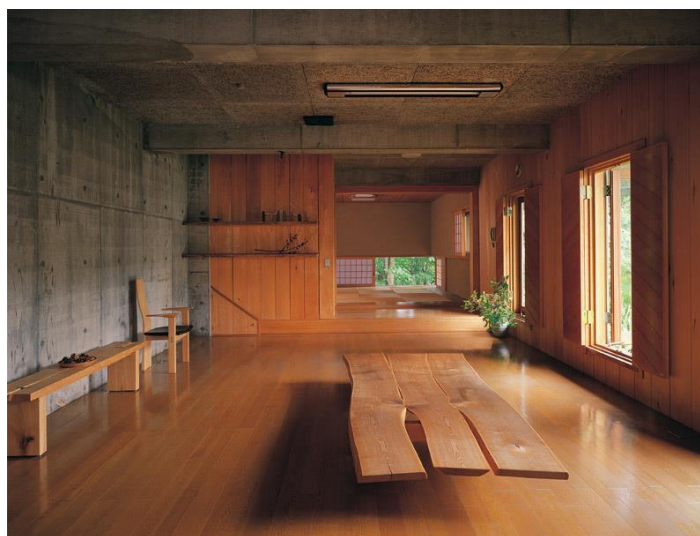


Рисунок 1. Гостиная в стиле минимализм

Главной задачей при создании подобных интерьеров является грамотно спроектированное пространство, в котором много рассеянного, спокойного света, когда создается ощущение, что сами стены и потолок подсвечиваются, как показано на рисунке 2, при этом создавая много воздуха. Для того чтобы создавалось ощущение широты и простора, помещение освобождают от внутренних перегородок. Большие окна, насыщают помещение светом, соединяя при этом внутреннее убранство с внешней средой, делая его частью интерьера.

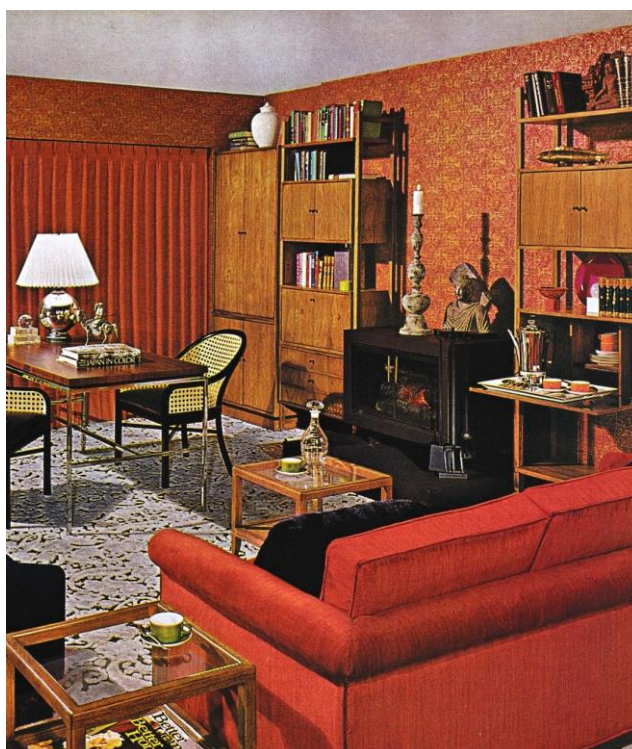


**Рисунок 2. Гостиная в стиле минимализм**

Следующее стилистическое направление – это ретро. Под «ретро» (от лат. retro — взор в прошлое) понимают стилизацию интерьера в стиле XX века. Хотя само понятие достаточно обширно и применимо как для 20-х, так и 80-х годов, чаще всего воссоздают атмосферу 50-70-х гг, реже — сороковых.

Пятидесятые. Первое десятилетие после окончания кровопролитной войны характеризовалось буйством красок. Людям хотелось ярких цветов и нестандартных решений: именно это им и предлагали различные частные дизайнеры и промышленные фабрики.

В оформлении стен в основном используют однотонную покраску, а мебель выбирают футуристичную, с геометрически выверенными силуэтами, хромированными ножками. (Рисунок 3)



**Рисунок 3. Стиль ретро в 1950-е, Америка.**

Шестидесятые. Лозунг «Make love, not war!» и само движение хиппи внесло свои корректировки в и без того яркие интерьеры 50-х. В дизайне интерьера появились необычные цветочные и геометрические принты, дополняющие цветные тона в отделке. (Рисунок 4)



**Рисунок 4. Стиль ретро в 1960-е, Америка.**

Семидесятые. В комнатах в стиле ретро кричащие оттенки сменяются на более сдержанные, природные. Вместо яркого лимонного в моду входит медовый, вместо бирюзы — лесной. Утонченные детали мебели уступают место практичности и функциональности: изделия становятся более грубыми, массивными. Набирает популярность виниловая, кожаная обивка диванов, кресел. (Рисунок 5)



**Рисунок 5. Стиль ретро в интерьере в 1970-е, Америка.**



## 1.4 Аналоги зарубежного и отечественного проектирования

Не так давно ретро стиль в интерьере стал приобретать былую популярность, многие дизайнеры стали вновь использовать данный стиль в смешении других стилей.

Многие проекты дизайнера Brian Paquette вдохновлены стилем ретро, который совмещается с другими стилями. Один из примеров смешения ретро и минимализма стала квартира в центральном районе Сиэтла. В интерьере данной квартиры можно увидеть использование прямых форм в мебели и использование серого, белого цвета из стиля минимализм, а также используются лампы, мебель с эффектом старины из стиля ретро (Рисунок 6)



Рисунок 6. Входная зона.

В кухне – гостиной также используются минималистичные формы, серые и белые цвета из минимализма. Декор также имеет простую форму. Чтобы придать интерьеру большое количество декора из ретро используются картины на стенах, вазы с цветами, лампы. (Рисунок 7)



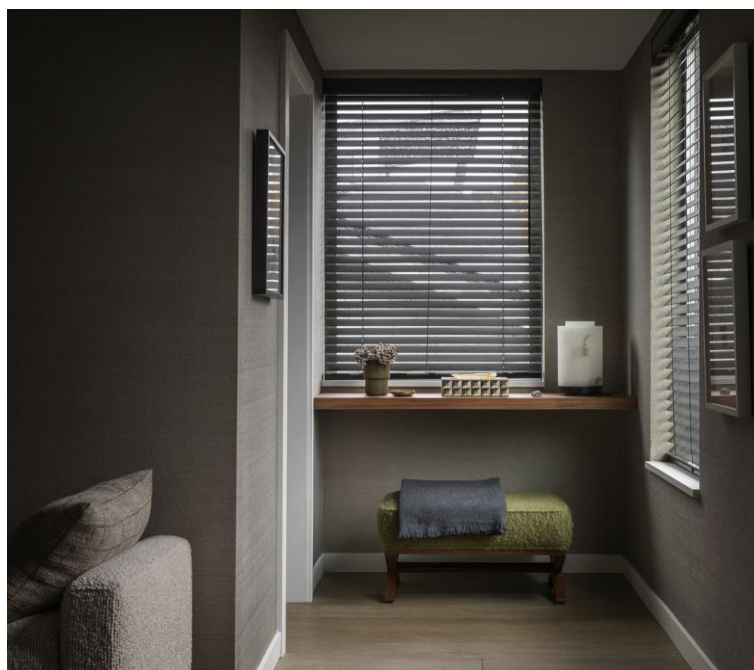
Рисунок 7. Кухня - гостиная.

В гостиной используются также простые формы, большое количество скрытых шкафов, двери встроенного монтажа. К стилю ретро относится использование кресла «в сеточку», что напрямую отсылает нас к ретро интерьеру. Также используется декор в виде книг, ваз простой формы. (Рисунок 8)



**Рисунок 8. Гостиная**

Туалетную зону украшает пуф, характерный для стиля ретро, с мягкой обивкой, зеленого оттенка, что также делает акцент в интерьере. Используются серые оттенки, которые подчеркивают минималистичность интерьера. (Рисунок 9)



**Рисунок 9. Коридор.**

## Вывод

Целью данной работы была разработка концепции для дизайн-проекта интерьера квартиры в ЖК «Лучи» в г. Москве. Главная задача – разработать такой интерьер, который будет отражать личность моих заказчиков. Благодаря изучению технического задания и общения с заказчиками, я выяснила, что они – активные и жизнерадостные люди; заказчикам хотелось, чтобы их квартиру наполняли свет, уют и нестандартные вещи, им хотелось, чтобы интерьер был не похож на другие и мог показать индивидуальность подхода к каждому члену семьи. Нужно поддержать идею каждого и совместить с виду несовместимые стили.

Была изучена история выбранного стиля, которая отсылает нас к 1950 годам и рассказывает о первом опыте перерождения данных стилей.

Был рассмотрен зарубежный пример интерьера, и выявлены некоторые закономерности и отличия, что позволило мне более тщательно проработать все нюансы будущего интерьера.

Таким образом, мною была разработана такая концепция, при которой интерьер будет не только индивидуальным, но и функциональным, уютным и гармоничным для заказчиков.

Особое внимание было отведено разбору выбранных стилей, их особенностям и общей идеологии. Проведя анализ, можно выделить основные черты каждого из стилей. Совершенно очевидно, что оба стиля противоречат друг другу. Ретро с его простой симметричной композицией, простой общей геометрией и богатым декором и минимализм с лаконичными простыми формами, асимметрией и минимальным количеством декора. При всех отличиях при смешении этих стилей получается интересный, уникальный интерьер, где ритмичный декор станет акцентом, а натуральные тона послужат фоном. Все это создает комфортный современный дизайн-компромисс.

## 2 Архитектурно-дизайнерский раздел

Проектирование квартиры основано на использовании различных композиционных средств, совмещении противоположных стилей а также на применении цвета, текстуры материалов, грамотном подборе тонов.

### 2.1 Исходные данные

Объект проектирования, квартира находится по адресу: г. Москва ул. Хорошевская, ЖК «Хорошёвский», 5 этаж. Квартира расположена в многоквартирном доме, имеет площадь 82 м<sup>2</sup>.

Основные преимущества комплекса " Хорошёвский " являются: удобная локация; развитая инфраструктура, рядом находятся школы, больницы, поликлиники, детские сады, многофункциональные центры и офисные учреждения, офисы муниципальных и областных организаций; между домами достаточно большое расстояние, что дает возможность комфортного перемещение и образует при этом много света, воздуха и свободного пространства.

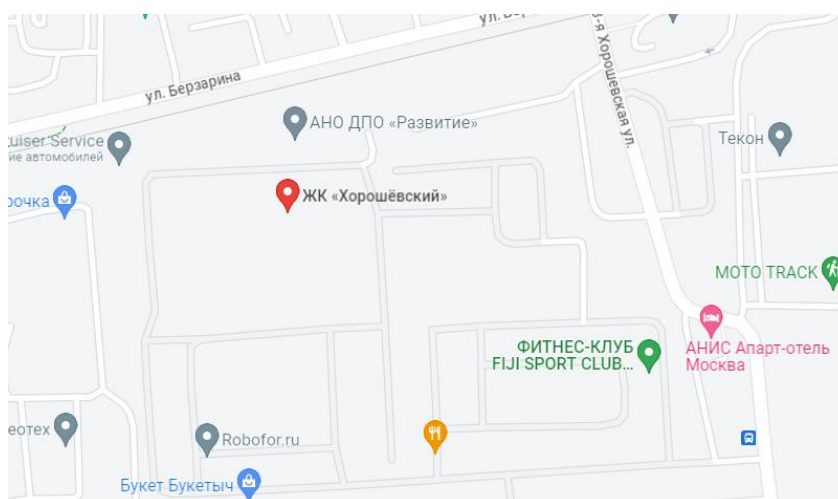


Схема 1. Расположение на карте

### 2.2 Концепция

Основная идея концепции заключается в комбинировании различных стилей и объединении их в едином пространстве для удовлетворения вкусовых предпочтений всех членов семьи. В основе дизайна лежат два основных стиля - минимализм и ретро, их распределение в одной комнате можно представить в отношении 70/30%. Объекты в стиле минимализма становятся фоновыми, заполняя 70% пространства, а акцентами служат предметы из стиля ретро, составляя соответственно 30%. Такой подход позволяет создать уютное и элегантное пространство, сочетающее в себе простоту и ясность минимализма с яркостью и оригинальностью ретро.



На примере кухни-гостиной (Рисунок 10), можно увидеть результат одной из таких комбинаций, в ней стиль «японский минимализм» выражен в цвете стен, которым стал серый; мягкая мебель минималистичного дизайна; контрастности придает экран на кухонном гарнитуре, шкаф для хранения декоративных элементов в гостиной и тумба в гостиной.



**Рисунок 10. Интерьер гостиной**

Стиль ретро в свою очередь отобразился в акцентном ковре в кухне-гостиной, использование сочетания цветов, кресла (Рисунок 11).

Подобным принципом выстраивается интерьер каждой комнаты, в результате чего выстраивается уникальный стиль квартиры.



**Рисунок 11. Интерьер кухни-гостиной**

### **2.3 Проектное предложение**

Началом проектирования стал обмерный план (Схема 2) дополнили анализ аналогов и прототипов. В результате чего было получено большое открытое



пространство, которое отвечало запросам заказчиков.

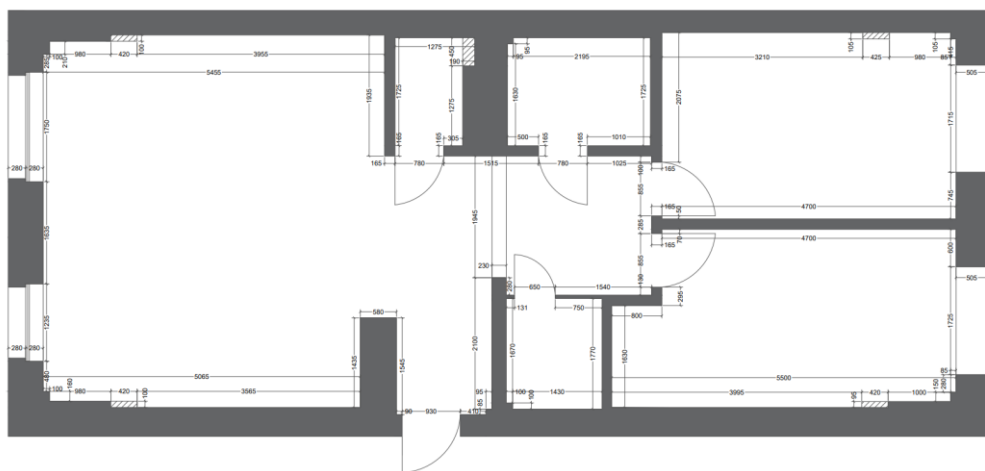


Схема 2. Обмерный план

Главной задачей при формировании пространства стало выстраивания помещения исходя из ритма жизни и потребностей заказчиков, для этого было разработано функциональное зонирование помещений.(Схема 3)

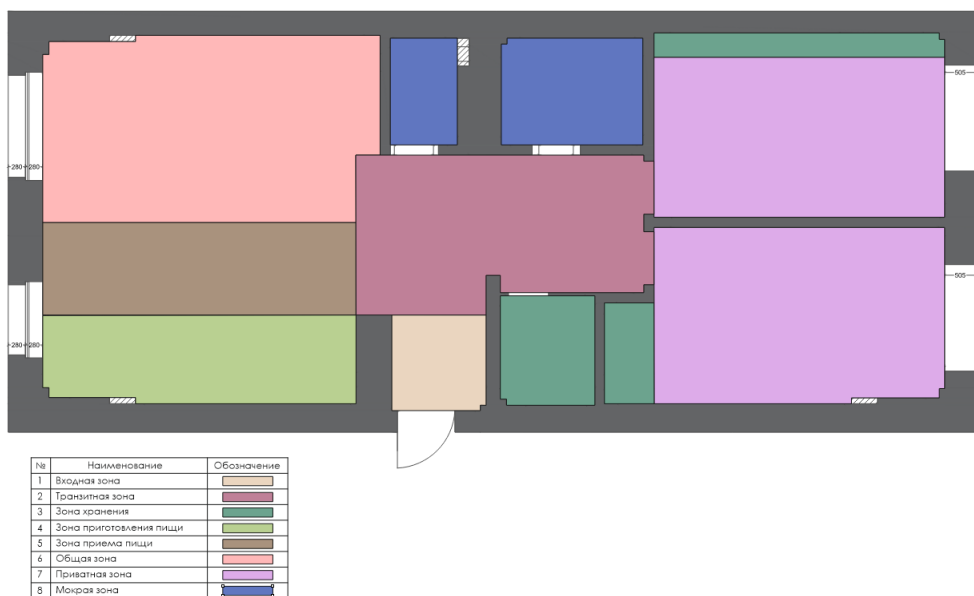
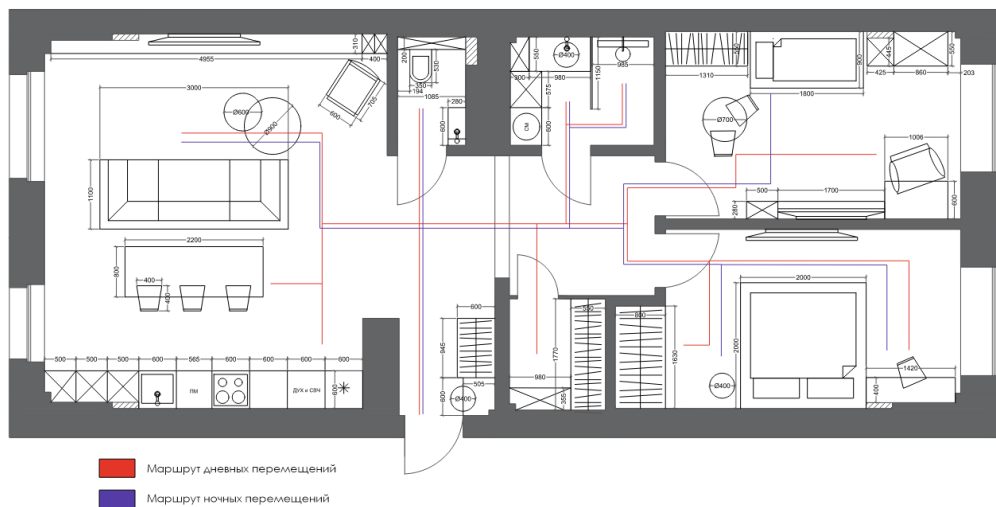


Схема 3. Функциональное зонирование

В начале было выполнено разделение общественной зоны, от зоны личной, затем выстроены зоны хранения, а также приготовления и принятия пищи, для более точной установки транзитной зоны было проведено исследования перемещений в дневное и ночное время суток. Согласно схеме 6, наиболее активное перемещение осуществляется в дневное время суток между помещениями спальни, кухни - гостиной и санузла. Спальни остается приватными зоной, перемещение в ней персонализировано и ограничено.

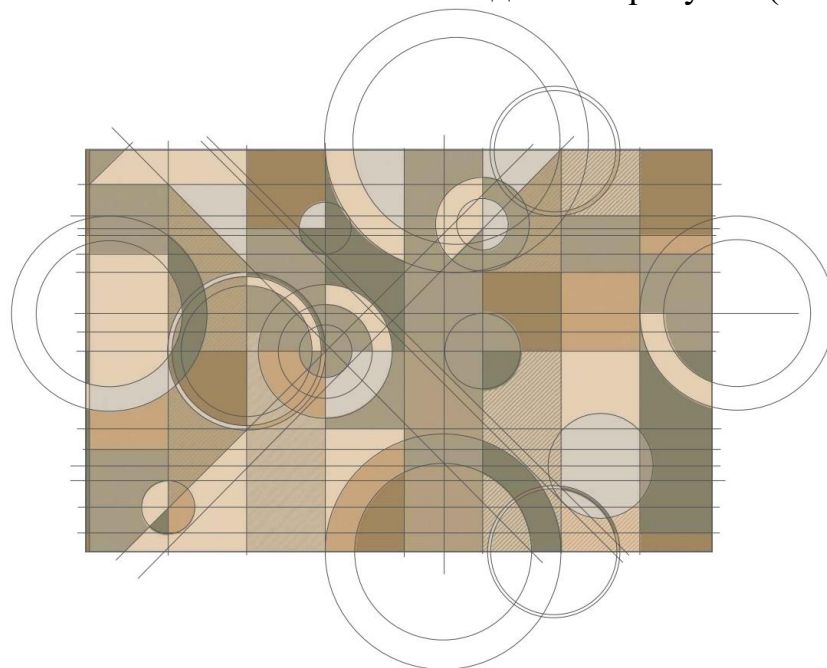
Согласно данному исследованию необходима организация безопасного и свободного движения в пространстве кухни - гостиной, спальни, детской и коридора.(Схема 4)



**Схема 4. Маршрут перемещения человека в пространстве в разное время суток**

В результате центром композиции становится кухня - гостиная, которая является объединяющей комнатой для принятия гостей, а также совместного время препровождения заказчиков, спальня и детская располагается в отдалённой части дома, сохраняя личное пространство жильцов.

В рамках данной квартиры было разработаны фотообои, которые отображают стиль ретро в интерьере, отражающих суть полученной концепции. Рисунок обоев должен был подходить под стиль минимализма в интерьере. Для правильного построения был выполнен анализ данного рисунка (Рисунок 12)



**Рисунок 12. Анализ фотообоев**

Ещё одна авторская деталь интерьера – кресло в кухне - гостиной.

Данное кресло было создано для того, чтобы отразить ретро стиль в интерьере, при этом сохраняя минималистичные и простые формы. Основой для спинки стала сетка, которая как раз и дает отголоски к стилю ретро. (схема 5).

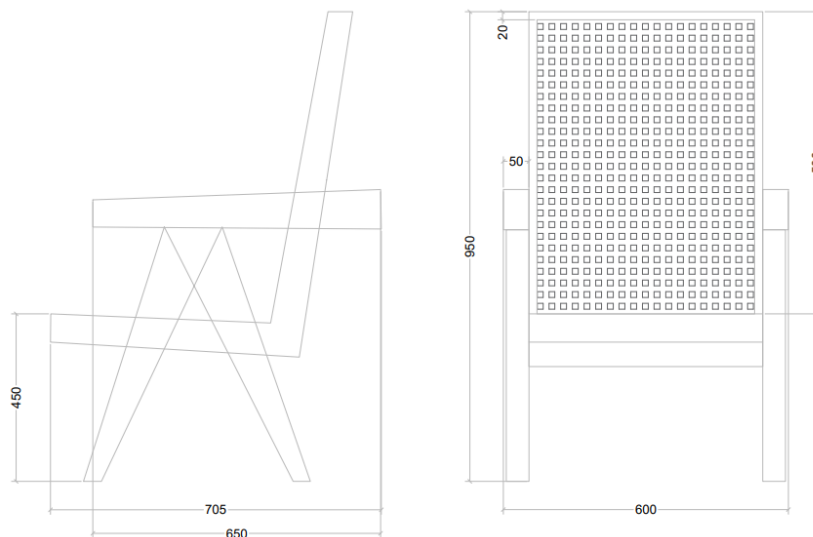


Схема 5. Чертеж кресла

Также, одним из способов грамотной организации среды в квартире является его освещенность. Свет особенно влияет на восприятие пространства, и на то, какие эмоции человек будет испытывать, находясь в нем. Одним из главных преимуществ наличия разнообразного светового оборудования является возможность изменения пространства интерьера без особого изменения отделки, оборудования и других элементов дизайна. В данном проекте использовано общее освещение потолка с помощью точечных светильников и трека. В качестве декоративного освещения используются подвесные светильники, светодиодная лента над кроватью в спальне. Подобный тип освещения придает интерьеру спокойную, вечернюю обстановку, свет рассеянный, ненавязчивый, пример представлен на рисунке 13.



**Рисунок 13. Интерьер спальни**

Акцентировать внимание на определенных предметах, прикроватной тумбе, достигается за счет точечных направленных светильников. Они достаточно мощные по своему уровню освещенности за счет сохранения температуры общего декоративного света.

Отделочные материалы, используемые в проекте, выбраны согласно современным тенденциям, отвечающие нормам потребления. В качестве напольного покрытий используется преимущественно паркетная доска. Такое решение выбрано для холла, гостиной, спальни, гардероба, детской и коридора, оно позволяет объединить пространство. Для зоны санузла был выбран керамогранит. В качестве настенного покрытия используется также керагранитная плитка и в качестве акцента на одной из стен используется фактурная плитка. Рисунок 14



**Рисунок 14. Интерьер ванной комнаты**

Также на стенах в качестве декоративных элементов использованы 3д панели из гипса, они добавляют интерьеру лаконичность. Их так же поддерживают плинтуса расположенные по всему периметру квартиры.

### **Вывод**

В приведенном разделе было обосновано планировочное решение дизайн-проекта интерьера с описанием функциональной организации среды внутри квартиры.

Принципы организации были представлены в виде схем, основанием для которых послужил обмерочный план.

В результате работы была разработана и описана в схемах идея композиционного решения структуры внутренних помещений, с обоснованием выбранных приемов и методов.

Была составлена схема зонирования пространства, в ходе которой основной объем квартиры был разделен на общую и приватную зоны, что позволило создать необходимую атмосферу простора и лаконичности как основных уникальных черт данного проекта.

Также была проведена разработка авторского дизайнерского оформления интерьера квартиры, раскрывающая комбинацию таких стилей как минимализм и ретро, а также возможную вариативность их сочетания.

В последствии был проведен анализ современных материалов, наиболее подходящих для данного проекта, с учетом требований заказчиков, а также современных норм. Подбор материалов основывался на сочетании природной составляющей материала и современных его качествах.

### 3 Эргономический раздел

#### 3.1 Цель эргономической программы

Создание дизайн - проекта внутренних помещений квартиры включает в себя требования и интересы заказчиков

Цели эргономической программы:

- Обеспечить комфортную среду для жизни молодой семьи, разработка индивидуального дизайна;
- Обеспечить доступное передвижение в помещении;
- Создать рациональную и обоснованную планировку.

На данный момент площадь помещения остается пустой. Необходимо обеспечить жилую площадь мебелью и оборудованием.

#### 3.2 Организационные особенности

Данная разрабатываемая квартира имеет площадь 82 квадрата. Жилая часть квартиры составляет 82 квадрата. Разделение помещений на зоны следующее: холл – 13,51, гардероб – 2,74, детская -13,95, С/У – 1,98 ванная – 3,94, кухня - гостиная – 31,19, спальня – 14,68. Зоны составлены из расположения мебели и задействования человеком в той или иной работе.

Представленные ниже таблицы 3.2.1 - 3.2.7 по характеристикам зон для более точного оформлению квартиры. Составлены по пожеланиям и предпочтениям заказчиков.

1. Холл. Сценарий использования зоны: хранение, встреча гостей, транзитное помещение из гардеробной комнаты

Таблица 3.2.1. Характеристика зоны холл

Мебельное наполнение	Системы хранения	Техническое оснащение	Особенности освещения
Подвесная тумба Зеркало настенное Пуф	Система хранения для встроенного в стену шкафа	Звонок, домофон	Бра Точечные светильник Световые линии

2. Гардеробный блок. Сценарий использования зоны: хранение верхней, повседневной одежды, обуви.

Таблица 3.2.2. Характеристика зоны гардероб

Особенности Мебельное наполнение	Системы хранения	Особенности освещения
----------------------------------	------------------	-----------------------

Зеркало настенное Много полок и вешалок Разделение ящиков Рейлинг	Открытая	LED-подсветка Точечные светильники
--	----------	---------------------------------------

3. Детская комната. Сценарий использования зоны: отдых, хобби.

**Таблица 3.2.3. Характеристика зоны детская**

Особенности Мебельное наполнение	Системы хранения	Особенности освещения
Кровать Кресло Шкафы Тумба подвесная Консоль Стол Стулья	Закрытая	Бра Точечные светильники

4. Зоны С/У. Сценарий использования зоны: гигиена

**Таблица 3.2.4. Характеристика зоны С/У**

Мебельное наполнение, техническое оснащение	Характеристики	Особенности освещения
Раковина Смеситель для раковины Унитаз Шкаф	Накладная Подвесной  С люком для доступа к коммуникациям	LED-подсветка Точечные светильники

5. Ванная комната. Сценарий использования зоны: гигиена

**Таблица 3.2.5. Характеристика зоны ванная комната**

Особенности Мебельное наполнение	Системы хранения	Особенности освещения
Системы смесителей и леек Душевая кабина Смеситель ванны Стеклопанельное ограждение Раковина Смеситель для раковины Тумба Шкаф	Открытая	LED-подсветка Точечные светильники

6. Кухня - гостиная. Сценарий использования зоны: прием и приготовление пищи, отдых, прием гостей.

**Таблица 3.2.6. Характеристика зоны кухня-гостиная**

Мебельное наполнение, техническое оснащение	Характеристики	Особенности освещения
Стол Стулья Система раздельного сбора мусора. Техника на рабочей поверхности: электрочайник Мелкая бытовая техника: блендер, кухонный комбайн, гриль. Кухонный гарнитур	Под заказ, по дизайн-проекту	LED-подсветка рабочей зоны Точечные светильники Подвесной светильник
Столешница МФ Фартук Мойка Варочная панель Духовой шкаф Вытяжка Микроволновая печь (СВЧ) Посудомоечная машина Холодильник Встроенный. Смеситель Диван Журнальный стол Кресло Консоль Зеркало (отдельно стоящее) Шкафы	Прямой, шкафы до потолка  Накладная 60 см (4 конфорки) 60 см Встроенная Встроенная 60 см, Встроенная 60 см с морозильной камерой Встроенные с отдельный краном для питьевой воды и встроенным Дозатором	

7. Спальня. Сценарий использования зоны:

**Таблица 3.2.7. Характеристика зоны спальня**

Мебельное наполнение	Системы хранения	Особенности освещения
Кровать Прикроватная тумба (1 шт) Зеркало настенное Кресло Тумба подвесная Шкафы	Закрытая	Бра Точечные светильники Трек

В помещения холла, гардеробной, кухни – гостиной, детской и спальни необходимо использовать прием единого напольного покрытие паркетной доской для объединения пространства. В зоне с/у лучше положить керамогранит, в качестве более надежного покрытия.

В художественном оформлении интерьера были использованы стили: ретро и минимализм. Предпочтение по тональности – светлые стены и

светлый потолок, пол светлых тонов. Приоритетом по детализовке, стали контрастные акценты цветов ахроматов. Приоритетный цветом в интерьере светло-серый.

### 3.3 Особенности потребителя



Главным потребителем непосредственно являются заказчики данного проекта. Молодая семья: женщина 30 лет, ребенок 5 лет и мужчина 35 лет.

Была поставлена задача – создать уникальный интерьер, отражающий различные вкусовые предпочтения пары.

Среднее время нахождения потребителей на объекте - 16 часов. В выходные дни время пребывания увеличивается до в среднем до 20 часов. Большую часть проведенного времени в будние дни занимает сон, остальное приходится на отдых и приготовление и потребления пищи.

Генеральная уборка всех помещений и оборудования проводится один раз в неделю с применением моющих и дезинфекционных средств. Окна снаружи и изнутри моются по мере загрязнения, но не реже 2-х раз в год (весной и осенью). Дополнительные характеристики потребителя представлены в таблице 4.

**Таблица 4. Особенности потребителя**

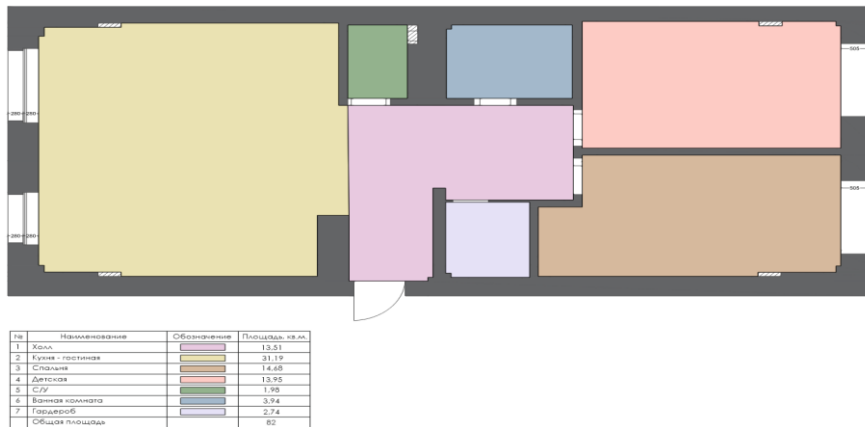
Категории	Описание деятельности	Социально-культурные характеристики
Женщина	SMM-специалист	Женщина 30 лет, увлекается саморазвитием
Мужчина	Предприниматель	Мужчина, 35 лет, предпочитает активные виды отдыха
Ребенок	Детский сад	Ребенок, 5 лет, Увлекается рисованием

### 3.4 Планировка площадей

Исходя из анализа потребителей, а также их пожеланий и предпочтений был составлен план зонирования помещений:

1. Холл – 13,51
2. Гардероб – 2,74
3. Детская – 13,95
4. С/У – 1,98
5. Ванная – 3,94
6. Кухня - гостиная – 31,19
7. Спальня- 14,68

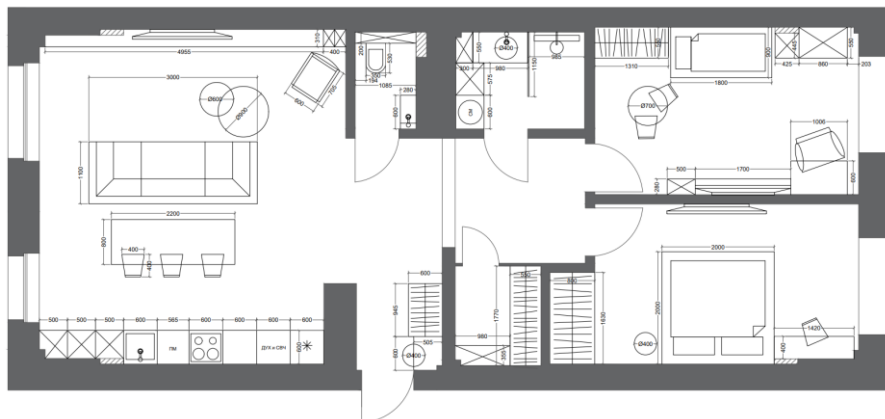
Исходя из сложившейся организации пространства, все объекты были представлены в виде плана расстановки мебели. Схема 6.



**Схема 6. План зонирования помещений**

### 3.5 Размещение мебели, принадлежностей и оборудования

Результатов эргономического исследования стал план расстановки мебели с размерами (схема 7).



**Схема 7. План расстановки мебели с размерами**

### 3.6 Критерии оценки окружающей среды

Для хорошей циркуляции воздуха предусмотрены вентиляционные короба, для охлаждения воздуха установлены кондиционеры, для подогрева – радиаторы. Для защиты от прямых солнечных лучей – жалюзи и плотные хлопчатобумажные шторы. Различные варианты искусственного освещения.

### 3.7 Удобство, надежность и безопасность

При возникновении событий, предприняты меры безопасности: беспрепятственное перемещение по пространству - возможность эвакуации, противопожарные системы. Материалы должны быть легкими в уходе, гигиеничными, стойкими к нагрузкам, нечувствительными к контактам с

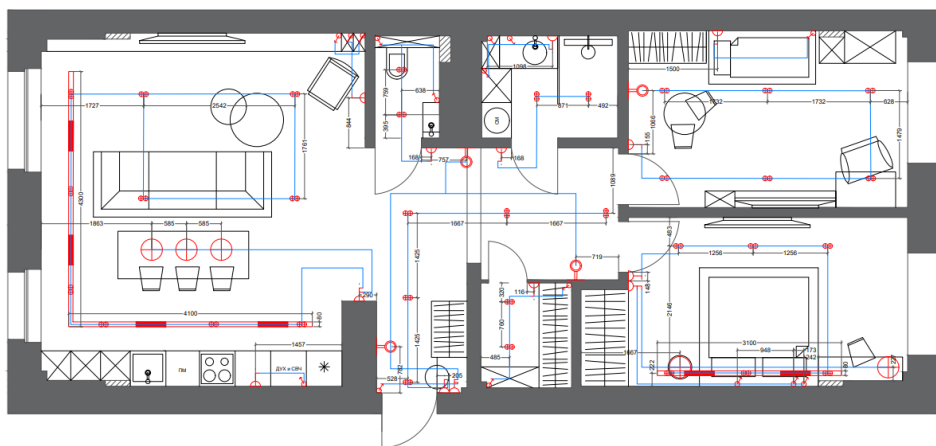
водой и влаге, стойкими к царапинам. А также соответствовать требованиям СанПиНа.

### 3.8 Транспортные потоки

Основной поток проходит от холла до кухни - гостиной. Наиболее интенсивное движение происходит в коридоре и кухне-гостиной. Наименее интенсивное движение приходится на зону гардероба, детской, а также спальни, которые для комфортного личного пространства, расположены в дальней части квартиры. Квартира разделена на два пространства личное и общественное. В основном в квартире находятся 3 человека, но с приходом гостей и родственников, чаще по выходным дням, их число может возрасти до 8.

### 3.9 Особенности освещения с учетом специфики заведения

При расчёте оптимального освещения была использована нормативная документация для жилых зданий СП 52.13330.2011, СНИП 23-05-95. Минимальная отметка освещенности является 150 люкс. В программе по расчету освещенности DiaLux было расставлено проектируемое точечное освещение, а также локальные источники освещения для процесса работы. На схеме 8 представлен план расстановки осветительных приборов.



Спецификация светильников и выключателей	Условные обозначения светильников, розеток и выключателей		
однополюсный выключатель	10	выход кабеля	⚡
двухполюсный выключатель	3	точечные встроенные светильники	⦿
рама на 1 пост	10	линейные встроенные светильники	—
рама на 2 поста	7	подвесные светильники	⦿
рама на 4 поста	3	настенные светильники	⦿

Схема 8. План осветительных приборов.

Местное освещение в спальне владельцев квартиры представлено в виде потолочных бра, а также световых линий. Такие типы светильников выполняют функцию освещения только одной конкретной зоны или рабочей поверхности. Такое местное освещение является направленным, и, следовательно, очень хорошо освещает необходимую определенную зону.

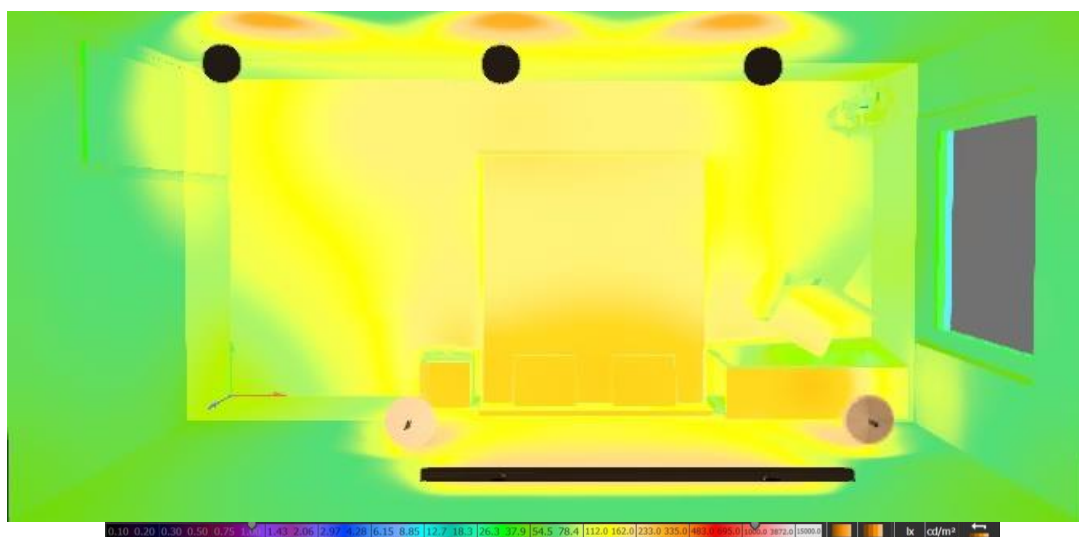
Однако каждое помещение, как правило, требует разного типа освещения, в таком случае появляются комбинации – применение общего и местного типа освещения для достижения нужного эффекта в пространстве.

В прикроватной зоне свет не должны быть слишком «агрессивным», вполне будет достаточно лёгких бра, дающих нежное и мягкое излучение, которое не приведёт хозяев квартиры к перевозбуждению в ночное время.



**Рисунок 15. Расчет освещения спальни**

Для того, чтобы наиболее полно и подробно разглядеть сложившуюся ситуацию освещения данной области, ниже представлен вид на комнату сверху (рисунок 16).



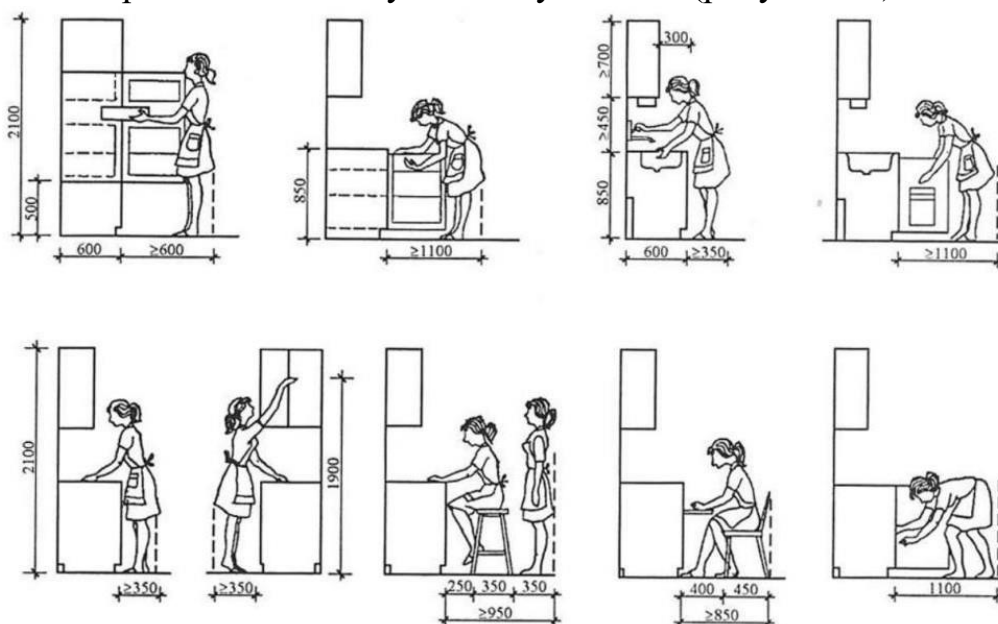
**Рисунок 16. Расчет освещения спальни. Вид сверху**

### 3.10 Антропометрия

Хотя человеческие фигуры сильно различаются между собой,

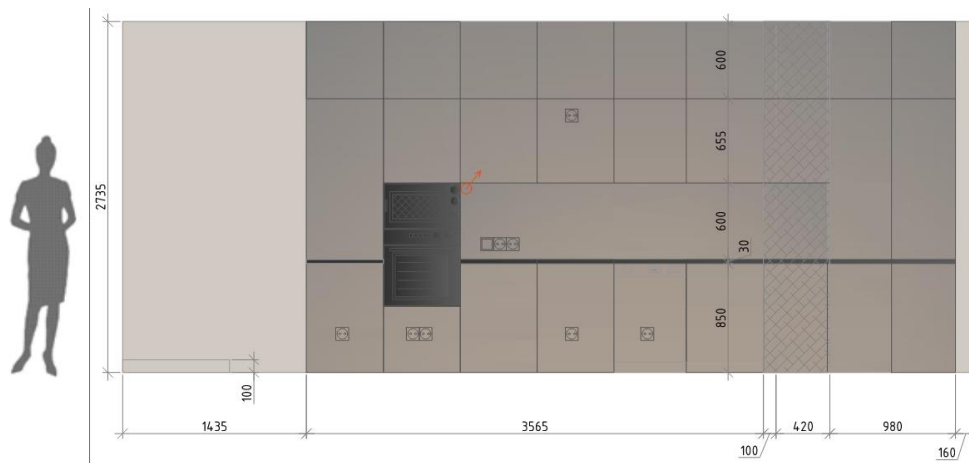
антропометрические исследования определили оптимальные размеры мебели окружающего ее пространства, необходимые для людей среднего телосложения. Эти выводы приняли и дизайнеры, и изготовители, так что основная часть купленной в магазинах мебели для кухни, ванной, гостиной и столовой в наше время имеет стандартные размеры.

Это особенно верно по отношению к кухонной мебели, которая конструктивно должна быть совместимой с такими бытовыми приборами, как плиты и холодильники, образуя с ними единый функциональный комплекс. Стандартная высота кухонного рабочего стола позволяет ставить под него холодильники, посудомоечные и стиральные машины, конструкция плит позволяет вставлять их в столешницу, а их высота совпадает с высотой базовых кухонных модулей. Дизайнеры применяют те же критерии и для других видов мебели, что позволяет большинству людей удобно работать, отдыхать и питаться на стульях стандартных размеров за столами стандартной высоты. Ниже представлены эскизные варианты антропометрии человека в кухонных условиях (рисунок 17).



**Рисунок 17. Антропометрические эскизы кухни**

На базе предыдущих изысканий были построены параметры кухни для жильцов квартиры, удовлетворяющие средним нормам величины гарнитура (схема 9).



**Схема 9. Разрез кухни**

### **Вывод**

В данном разделе был проведен расчет искусственного освещения жилых комнат с помощью компьютерной программы, в ходе которого была составлена наиболее удобная и комфортная для данных заказчиков система освещения. Полученная система освещения отвечает всех нормам, а также требованиям безопасности.

При проектировании интерьера квартиры было проработано каждое пространство с учетом правил и норм. Были созданы комфортные условия в соответствии со всеми требованиями и правилами эргономики и пожарной безопасности.

## 4 Экономический раздел

Сметная документация на черновую отделку составлена по рабочим чертежам, в соответствии с Методикой определения сметной стоимости строительства, реконструкции, капитального ремонта, сноса объектов капитального строительства, работ по сохранению объектов культурного наследия (памятников истории и культуры) народов Российской Федерации на территории Российской Федерации от 04.08.2020 г. № 421/пр

Описание объекта (свой вариант):

Квартира – в многоквартирном жилом доме.

Квартира одноэтажная из кирпичного каркаса.

Подсчет объемов работ произведен в соответствии с ГЭСН и ГЭСНр.

Сметная стоимость работ в локальных сметах определена ресурсным методом, сборником в редакции 2020 г.

Накладные расходы приняты в соответствии с Методикой от 21.12.2020

№812/пр в процентном отношении от фонда оплаты труда (ФОТ) в прямыхзатратах, нормы приняты по видам строительно-монтажных работ.

Сметная прибыль принята в соответствии с Методикой от 11.12.2020

№774/пр в процентном отношении от фонда оплаты труда (ФОТ) в прямыхзатратах, нормы приняты по видам строительно-монтажных работ.

В работе рассчитаны технико-экономические показатели, в соответствии со СНиП 11-01-95 «Инструкция о порядке разработки, согласования, утверждения и составе проектной документации на строительство предприятий, зданий и сооружений».

### 4.1 Ведомость объемов работ

Для составления локальной ресурсной сметы необходимо воспользоваться сборниками ГЭСН и ГЭСНр, а также ведомостью объемов работ. Ведомость объемов работ требуется для составления документации по проектным данным.

В таблице 5 представлена ведомость объемов работ на общестроительные работы.

Таблица 5 Ведомость объемов работ

№ п.п	Наименование работ	Единица измерения	Количество единиц по проектным данным
1	2	3	4

1	ГЭСНр 63-5-1 Снятие обоев: простых и улучшенных	100 м2	0,376
2	ГЭСН 15-02-016-05 Штукатурка поверхностей цементно-известковым или цементным раствором по камню и бетону высококачественная стен	100 м2	0,376
3	ГЭСН 15-02-016-06 Штукатурка поверхностей цементно-известковым или цементным раствором по камню и бетону высококачественная потолков	100 м2	0,146
4	ГЭСНр 61-1-9 Сплошное выравнивание внутренних поверхностей (однослойное оштукатуривание) из сухих растворных смесей толщиной до 10 мм для последующей окраски или оклейки обоями: стен	100 м2	0,376
5	ГЭСН 15-04-006-01 Покрытие поверхностей грунтовкой глубокого проникновения за 1 раз потолков	100 м2	0,146
6	ГЭСН 15-04-006-03 Покрытие поверхностей грунтовкой глубокого проникновения за 1 раз стен	100 м2	0,376
7	ГЭСНр 62-16-2 Окрашивание ранее окрашенных поверхностей стен водоэмульсионными составами: водоэмульсионной краской с расчисткой старой краски до 10%	100 м2	0,376
8	ГЭСНр 62-17-2 Окрашивание ранее окрашенных поверхностей потолков, водоэмульсионными составами: водоэмульсионной краской, с расчисткой старой краски до 10%	100 м2	0,146
9	ГЭСНр 56-10-1 Снятие дверных полотен	100 м2	0,019
10	ГЭСНр 56-11-1 Снятие наличников	100 м2	0,019
11	ГЭСНр 56-21-5 Установка дверных полотен: внутренних межкомнатных	100 м2	0,019
12	ГЭСН 15-04-038-02 Окраска эмалевыми составами по дереву с подготовкой поверхности заполнения дверных проемов	100 м2	0,019
13	ГЭСН 11-01-047 Устройство покрытий из плит керамогранитных	100 м2	0,06
14	ГЭСН 11-01-011-08 Устройство стяжек из быстротвердеющей смеси на цементной основе, толщиной 5 мм	100 м2	0,146



15	ГЭСН 11-01-034-01 Устройство покрытий из паркетных досок	100 м2	0,146
----	--	--------	-------

## 4.2 Локальная ресурсная смета

Все необходимые для строительства производственные ресурсы рассчитываются в локальной ресурсной смете. На основе проектных данных вычисляются дальнейшие показатели. Расчет проводится в несколько этапов, на первом считается физический объем требуемых ресурсов, на втором полученные однородные ресурсы суммируются.

В таблице 6 представлен расчет локальной ресурсной смете.

## ЛОКАЛЬНЫЙ СМЕТНЫЙ РАСЧЕТ (СМЕТА)

### Локальная ресурсная смета

Составлен ресурсным методом

Основание проектная или сметная документация  
(проектная и (или) иная техническая документация)

Составлен(а) в текущем уровне цен

Сметная стоимость 146,99 тыс.руб.

в том числе:

строительных работ	146,99	тыс.руб.	Средства на оплату труда рабочих	20,32	тыс.руб.
монтажных работ	0,00	тыс.руб.	Нормативные затраты труда рабочих	61,54	чел.час.
оборудования	0,00	тыс.руб.	Нормативные затраты труда машинистов	3,84	чел.час.
прочих затрат	0,00	тыс.руб.	Расчетный измеритель конструктивного решения		

**Таблица 6 Локальная ресурсная смета**

№ п/п	Обоснование	Наименование работ и затрат	Единица измерения	Количество			Сметная стоимость в текущем уровне цен, руб.		
				на единицу	коэффициенты	всего с учетом коэффициентов	на единицу	коэффициенты	всего
1	2	3	4	5	6	7	8	9	10
<b>Раздел 1. Новый раздел</b>									
1	ГЭСНр 63-5-1	Снятие обоев: простых и улучшенных	100 м2			0,376			
		Объем=37,6/ 100							

**Таблица 6 Локальная ресурсная смет**

		К материалам Заготовительно-складские расходы К= 1,02, Транспортные расходы К=1,05 (1,071), индексинфляции М=7,16; ЭМ = 10,05						
	1	<b>ОТ</b>						<b>1182,47</b>
	1-4-8	Затраты труда рабочих (ср 2,0)	чел.-ч	10,4		3,91	302,39	1182,47
	2	<b>ЭМ</b>						<b>0,00</b>
	-	-	маш.час	0				0,00
	3	в т.ч. ОТм						<b>0,00</b>
	2	Затраты труда машинистов	чел.-ч	0			338,22	0,00
	4	<b>М</b>						<b>0,00</b>
		Строительный мусор	т	0,03		0,011		
		<b>Итого (ПЗ)</b>						1182,47
		ФОТ						1182,47
	Приказ Минстроя России № 812/пр от 21.12.2020 Прил. п.8	НР Отделочные работы	%	90		90		1064,22
	Приказ Минстроя России № 774/пр от 11.12.2020 Прил. п.8	СП Отделочные работы	%	45		45		532,11
		<b>Всего по позиции Ссмп = ПЗ+НР+СП</b>						<b>2 781,8</b>
2	<b>ГЭСН 15-02-016-05</b>	<b>Штукатурка поверхностей цементно-известковым или цементным раствором по камню и бетону высококачественная стен</b>	<b>100 м2</b>			<b>0,376</b>		
		Объем=37,6/ 100						

**Таблица 6 Локальная ресурсная смет**

		К материалам Заготовительно-складские расходы К= 1,02, Транспортные расходы К=1,05 (1,071), индекс инфляции М=7,16; ЭМ = 10,05						
1	<b>ОТ</b>							<b>550,05</b>
1-3-8	Затраты труда рабочих (ср.4,2)	чел.-ч	4,2	1,15	1,58	348,31		550,05
2	<b>ЭМ</b>							<b>805,57</b>
91.06.06-048	Подъемники одномачтовые, грузоподъемность до 500 кг, высота подъема 45 м	маш.час	0,99	1,25	0,37	514,23		191,42
91.07.07-041	Растворонасосы, производительность 1 м3 /ч	маш.час	4,7	1,25	1,77	347,53		614,16
3	в т.ч. ОТМ							<b>723,60</b>
2	Затраты труда машинистов	чел.-ч	5,69	1,25	2,14	338,22		723,60
4	<b>М</b>							<b>3405,75</b>
01.7.15.06-0121	Гвозди строительные с плоской головкой, размер 1,6x50 мм	т	0,00012		0,00	84 750,00	1,071	4,10
03.1.01.01-0002	Гипс строительный Г-3	т	0,006		0,00	3 791,67	1,071	8,55
ФССЦ 04.3.01.12-0111	Раствор готовый отделочный тяжелый, цементно-известковый, состав 1:1:6	м3	2,5		0,94	442,85	7,16	2980,56
ФССЦ 08.1.02.17-0161	Сетка тканая с квадратными ячейками № 05, без покрытия	м2	5,54		2,08	27,66	7,16	412,54
	<b>Итого (ПЗ)</b>							<b>4 761,37</b>
	ФОТ							1 273,60

Таблица 6 Локальная ресурсная смет

	Приказ Минстроя России № 812/пр от 21.12.2020 Прил. п.15	НР Отделочные работы	%	100	0,9	100			1 273,60
	Приказ Минстроя России № 774/пр от 11.12.2020 Прил. п.15	СП Отделочные работы	%	49	0,85	49			624,06
		<b>Всего по позиции Ссмп = ПЗ+НР+СП</b>							<b>6 659,03</b>
<b>3</b>	<b>ГЭСН 15-02-016-06</b>	<b>Штукатурка поверхностей цементно-известковым или цементным раствором по камню и бетону высококачественная потолков</b>	<b>100 м2</b>			<b>0,146</b>			
		Объем=14,6/100							
		К материалам Заготовительно-складские расходы К= 1,02, Транспортные расходы К=1,05 (1,071), индекс инфляцииМ=7,16; ЭМ = 10,05							
	<b>1</b>	<b>ОТ</b>							<b>213,58</b>
	1-3-8	Затраты труда рабочих (ср.4,2)	чел.-ч	4,2	1,15	0,61	348,31		213,58
	<b>2</b>	<b>ЭМ</b>							<b>312,80</b>
	91.06.06-048	Подъемники одномачтовые, грузоподъемность до 500 кг, высота подъема 45 м	маш.-ч	0,99	1,25	0,144	514,23		74,33
	91.07.07-041	Растворонасосы, производительность 1 м3 /ч	маш.-ч	4,7	1,25	0,69	347,53		238,47
	<b>3</b>	<b>в т.ч. ОТм</b>							<b>280,97</b>
	<b>2</b>	<b>Затраты труда машинистов</b>	<b>чел.-ч</b>	<b>5,69</b>	<b>1,25</b>	<b>0,83</b>	<b>338,22</b>		<b>280,97</b>

Таблица 6 Локальная ресурсная смет

	4	<b>М</b>							<b>1 334,98</b>
	01.7.15.06-0121	Гвозди строительные с плоской головкой, размер 1,6x50 мм	т	0,00012		0,00	84 750,00	1,071	1,59
	ФССЦ 04.3.01.12-0111	Раствор готовый отделочный тяжелый, цементно-известковый, состав 1:1:6	м3	2,5		0,37	442,85	7,16	1 173,20
	ФССЦ 08.1.02.17-0161	Сетка тканая с квадратными ячейками № 05, без покрытия	м2	5,54		0,81	27,66	7,16	160,19
		<b>Итого (ПЗ)</b>							<b>1 861,36</b>
		ФОТ							494,55
	Приказ Минстроя России № 812/пр от 21.12.2020 Прил. п.15	НР Отделочные работы	%	100	0,9	100			494,55
	Приказ Минстроя России № 774/пр от 11.12.2020 Прил. п.15	СП Отделочные работы	%	49	0,85	49			242,33
		<b>Всего по позиции Ссмп = ПЗ+НР+СП</b>							<b>1 918,24</b>
<b>4</b>	<b>ГЭСНр 61-1-9</b>	<b>Сплошное выравнивание внутренних поверхностей (однослойное оштукатуривание) из сухих растворных смесей толщиной до 10 мм для последующей окраски или оклейки обоями: стен</b>	<b>100 м2</b>			<b>0,376</b>			
		Объем=37,6/100							

**Таблица 6 Локальная ресурсная смет**

		К материалам Заготовительно-складские расходы К= 1,02, Транспортные расходы К=1,05 (1,071), индекс инфляции М=7,16; ЭМ = 10,05						
1	<b>ОТ</b>							<b>4 415,47</b>
	Затраты труда рабочих (ср.2,9)	чел.-час	35,83		13,47	327,75		4 415,47
2	<b>ЭМ</b>							<b>151,70</b>
91.06.05-001	Погрузчики, грузоподъемность 5 т	маш.-ч	0,02		0,0075	1400,45		10,53
91.06.06-048	Подъемники одномачтовые грузоподъемностью до 500 кг одномачтовые, высота подъема 45 м	маш.-ч	0,21		0,079	564,33		44,56
91.07.08-024	Растворосмесители передвижные, объем барабана 65 л	маш.-ч	0,71		0,267	361,89		96,61
3	в т.ч. ОТм							<b>119,54</b>
2	Затраты труда машинистов	чел.-ч	0,94		0,353	338,22		119,54
4	<b>М</b>							<b>6 454,25</b>
01.7.03.01-0001	Вода	м3	0,513		0,193	12,83	1,071	4,91
ФССЦ 04.3.02.09-0725	Смеси на цементной основе	т	0,855		0,32	2 601,50	7,16	5 988,12
14.4.01.02	Грунтовка	т	0,103		0,039	11225,81	1,071	465,62
	<b>Итого (ПЗ)</b>							<b>11 021,42</b>
	ФОТ							4 535,01

**Таблица 6 Локальная ресурсная смет**

	Приказ Минстроя России № 812/пр от 21.12.2020 Прил. п.15	НР Отделочные работы	%	89		89			4 036,16
	Приказ Минстроя России № 774/пр от 11.12.2020 Прил. п.15	СП Отделочные работы	%	44		44			1 995,41
		<b>Всего по позиции Ссмп = ПЗ+НР+СП</b>							<b>17052,99</b>
<b>5</b>	<b>ГЭСН 15-04-006-01</b>	<b>Покрытие поверхностей грунтовкой глубокого проникновения за 1 раз потолков</b>	<b>100 м2</b>			<b>0,146</b>			
		Объем=14,6/100							
		К материалам Заготовительно-складские расходы К= 1,02, Транспортные расходы К=1,05 (1,071), индекс инфляции М=7,16; ЭМ = 10,05							
1		<b>ОТ</b>							<b>280,48</b>
		Затраты труда рабочих (ср.4)	чел.-ч	5,68	1,15	0,83	338,22		280,48
2		<b>ЭМ</b>							<b>2,31</b>
	91.06.06-048	Подъемники одномачтовые, грузоподъемность до 500 кг, высота подъема 45 м	маш.-ч	0,01	1,25	0,00146	514,23		0,75
	91.14.02-001	Автомобили бортовые, грузоподъемность до 5 т	маш.-ч	0,01	1,25	0,00146	1 071,76		1,56
3		в т.ч. ОТм							<b>0,99</b>
2		Затраты труда машинистов	чел.-ч	0,02	1,25	0,00292	338,22		0,99
4		<b>М</b>							<b>1 659,5</b>



**Таблица 6 Локальная ресурсная смет**

	01.7.20.08-0051	Ветошь	кг	0,1		0,0146	39,00	1,071	0,61
	14.3.01.03	Грунтовка	т	0,103		0,015038	103 000,00	1,071	1 658,89
		<b>Итого (ПЗ)</b>							<b>1 942,29</b>
		ФОТ							281,47
	Приказ Минстроя России № 812/пр от 21.12.2020 Прил. п.15	НР Отделочные работы	%	100	0,9	100			281,47
	Приказ Минстроя России № 774/пр от 11.12.2020 Прил. п.15	СП Отделочные работы	%	49	0,85	49			137,92
		<b>Всего по позиции Ссмп = ПЗ+НР+СП</b>							<b>2 361,67</b>
<b>6</b>	<b>ГЭСН 15-04-006-03</b>	<b>Покрытие поверхностей грунтовкой глубокого проникновения за 1 раз стен</b>	<b>100 м2</b>			<b>0,376</b>			
		Объем=37,6/100							
		К материалам Заготовительно-складские расходы К= 1,02, Транспортные расходы К=1,05 (1,071), индекс инфляции М=7,16; ЭМ = 10,05							
	1	<b>ОТ</b>							<b>591,34</b>
		Затраты труда рабочих (ср.4)	чел.-ч	4,65	1,15	1,75	338,22		591,34
	2	<b>ЭМ</b>							<b>5,96</b>
	91.06.06-048	Подъемники одномачтовые, грузоподъемность до 500 кг, высота подъема 45 м	маш.-ч	0,01	1,25	0,00376	514,23		1,93

**Таблица 6 Локальная ресурсная смет**

	91.14.02-001	Автомобили бортовые, грузоподъемность до 5 т	маш.-ч	0,01	1,25	0,00376	1 071,76		4,03
	3	в т.ч. ОТМ							<b>2,54</b>
	2	Затраты труда машинистов	чел.-ч	0,02	1,25	0,00752	338,22		2,54
	4	<b>М</b>							<b>4 273,77</b>
	01.7.20.08-0051	Ветошь	кг	0,1		0,0376	39,00	1,071	1,57
	14.3.01.03	Грунтовка	т	0,103		0,0388	103 000,00	1,071	4 272,20
		<b>Итого (ПЗ)</b>							<b>4 869,50</b>
		ФОТ							593,88
	Приказ Минстроя России № 812/пр от 21.12.2020 Прил. п.15	НР Отделочные работы	%	100	0,9	100			593,88
	Приказ Минстроя России № 774/пр от 11.12.2020 Прил. п.15	СП Отделочные работы	%	49	0,85	49			291,0012
		<b>Всего по позиции Ссмп = ПЗ+НР+СП</b>							<b>5 754,38</b>
<b>7</b>	<b>ГЭСНр 62-16-2</b>	<b>Окрашивание ранее окрашенных поверхностей стен вододисперсионными составами: вододисперсионной краской с расчисткой старой краски до 10%</b>	<b>100 м2</b>			<b>0,376</b>			
		Объем=37,6/100							
		К материалам Заготовительно-складские расходы К= 1,02, Транспортные расходы К=1,05 (1,071), индекс инфляции М=7,16; ЭМ = 10,05							
	1	<b>ОТ</b>							<b>2 380,64</b>

**Таблица 6 Локальная ресурсная смет**

		Затраты труда рабочих (ср.. 3,1)	чел.-ч	18,9		7,1064	335,00		2 380,64
2		<b>ЭМ</b>							<b>46,71</b>
91.06.06-048		Подъемники одномачтовые, грузоподъемность до 500 кг, высота подъема 45 м	маш.-ч	0,1		0,0376	564,33		21,22
91.14.02-001		Автомобили бортовые, грузоподъемность до 5 т	маш.-ч	0,06		0,02256	1129,87		25,49
3		в т.ч. ОТм							<b>20,35</b>
2		Затраты труда машинистов	чел.-ч	0,16		0,060	338,22		20,35
4		<b>М</b>							<b>339,33</b>
01.7.03.01-0001		Вода	м <sup>3</sup>	0,24		0,09024	12,58	1,071	4,91
ФССЦ 01.7.07.08-0003		Мыло хозяйственное твердое 72%	шт	2,4		0,9024	4,50	7,16	29,08
ФССЦ 01.7.08.04-0003		Мел природный молотый	т	0,0041		0,00154	586,47	7,16	6,47
ФССЦ 01.7.17.11-0011		Шкурка шлифовальная двухслойная с зернистостью 40-25	м <sup>2</sup>	0,8		0,3008	72,32	7,16	155,76
ФССЦ 02.4.03.02-0001		Щебень пористый из металлургического шлака М 600, фракция 5-10 мм	м <sup>3</sup>	0,0044		0,00	73,45	7,16	0,87
14.1.03.02-0201		Клей малярный жидкий	кг	4,02		1,511	8,09	1,071	87,55
14.5.11.01-0001		Шпатлевка клеевая	т	0,0051		0,0019	4294,00	1,071	58,95
14.3.02.01-0002		Краска водоэмульсионная	т	0,063		0,237	1640	1,071	660,42

**Таблица 6 Локальная ресурсная смет**

		<b>Итого (ПЗ)</b>							<b>3 426,68</b>
		ФОТ							2 400,99
	Приказ Минстроя России № 812/пр от 21.12.2020 Прил. п.15	НР Отделочные работы	%	90		90			2 160,89
	Приказ Минстроя России № 774/пр от 11.12.2020 Прил. п.15	СП Отделочные работы	%	46		46			1 104,46
		<b>Всего по позиции Ссмп = ПЗ+НР+СП</b>							<b>6 032,03</b>
8	<b>ГЭСНр 62-17-2</b>	<b>Окрашивание ранее окрашенных поверхностей потолков, водоэмульсионными составами: водоэмульсионной краской, с расчисткой старой краски до 10%</b>	<b>100 м2</b>			0,146			
		Объем=14,6/100							
		К материалам Заготовительно-складские расходы К= 1,02, Транспортные расходы К=1,05 (1,071), индекс инфляции М=7,16; ЭМ = 10,05							
	1	<b>ОТ</b>							<b>1 198,30</b>
		Затраты труда рабочих (ср. 3,1)	чел.-ч	24,5		3,58	335,00		1 198,30
	2	<b>ЭМ</b>							<b>18,14</b>

**Таблица 6 Локальная ресурсная смет**

	91.06.06-048	Подъемники одномачтовые, грузоподъемность до 500 кг, высота подъема 45 м	маш.-ч	0,1		0,01	564,33		8,24
	91.14.02-001	Автомобили бортовые, грузоподъемность до 5 т	маш.-ч	0,06		0,01	1129,87		9,90
	3	в т.ч. ОТМ							<b>7,90</b>
	2	Затраты труда машинистов	чел.-ч	0,16		0,02	338,22		7,90
	4	<b>М</b>							<b>206,52</b>
	01.7.03.01-0001	Вода	м <sup>3</sup>	0,24		0,04	12,58	1,071	1,97
	01.7.07.08-0003	Мыло хозяйственное твердое 72%	шт	2,4		0,35	4,50	1,071	11,29
	01.7.08.04-0003	Мел природный молотый	т	0,0041		0,00	586,47	1,071	2,51
	01.7.17.11-0011	Шкурка шлифовальная двухслойная с зернистостью 40-25	м <sup>2</sup>	1,6		0,23	72,32	1,071	120,96
	02.4.03.02-0001	Щебень пористый из металлургического шлака М 600, фракция 5- 10 мм	м <sup>3</sup>	0,0044		0,01	73,45	1,071	3,38
	14.1.03.02-0201	Клей малярный жидкий	кг	4,02		0,59	8,09	1,071	34,00
	14.5.11.01-0001	Шпатлевка клеевая	т	0,0076		0,00	4294,00	1,071	34,11
	14.3.02.01	Краска водоэмульсионная	т	0,071		0,01	16,40	1,071	0,18
		<b>Итого (ПЗ)</b>							<b>1 422,96</b>
		ФОТ							1 206,20

**Таблица 6 Локальная ресурсная смет**

	Приказ Минстроя России № 812/пр от 21.12.2020 Прил. п.15	НР Отделочные работы	%	90		90			1 085,58
	Приказ Минстроя России № 774/пр от 11.12.2020 Прил. п.15	СП Отделочные работы	%	46		46			554,852
		<b>Всего по позиции Ссмп = ПЗ+НР+СП</b>							<b>3 063,4</b>
9	<b>ГЭСНр 56-10-1</b>	<b>Снятие дверных полотен</b>	100м <sup>2</sup>			0,019			
		Объем=1,9/100							
		К материалам Заготовительно-складские расходы К= 1,02, Транспортные расходы К=1,05 (1,071), индекс инфляции М=7,16; ЭМ = 10,05							
	1	<b>ОТ</b>							<b>212,28</b>
		Затраты труда рабочих (ср. 2,2)	чел.-ч	36,28		0,69	307,96		212,28
	2	<b>ЭМ</b>							<b>0,00</b>
	-	-							
	3	в т.ч. ОТм							<b>0,00</b>
	2	Затраты труда машинистов	чел.-ч	0		0,00	338,22		0,00
	4	<b>М</b>							<b>0,00</b>
		Строительный мусор	т	1,18		0,02			
		<b>Итого (ПЗ)</b>							<b>212,28</b>
		ФОТ							212,28
	Приказ Минстроя России № 812/пр от 21.12.2020 Прил. п.8	НР Отделочные работы	%	90		90			191,052

Таблица 6 Локальная ресурсная смет

	Приказ Минстроя России № 774/пр от 11.12.2020 Прил. п.8	СП Отделочные работы	%	47		47			99,77
		<b>Всего по позиции Ссмп = ПЗ+НР+СП</b>							<b>503,102</b>
<b>10</b>	<b>ГЭСНр 56-11-</b>	<b>1 Снятие наличников</b>	<b>100 м2</b>			<b>0,019</b>			
		<b>100 м2 0,017</b>							
		Объем=3,8/100							
		К материалам Заготовительно-складские расходы К= 1,02, Транспортные расходы К=1,05 (1,071), индекс инфляции М=7,16; ЭМ = 10,05							
1		<b>ОТ</b>							<b>24,63</b>
		Затраты труда рабочих (ср.2,2)	чел.-ч	4,21		0,08	307,96		24,63
2		<b>ЭМ</b>							<b>0,00</b>
		-							
3		в т.ч. ОТм							0,00
2		Затраты труда машинистов	чел.-ч	0,00		0,00	338,22		0,00
4		<b>М</b>							<b>0,00</b>
		Строительный мусор	т	0,4		0,007			
		<b>Итого (ПЗ)</b>							<b>24,63</b>
		ФОТ							24,63
	Приказ Минстроя России № 812/пр от 21.12.2020 Прил. п.15	НР Отделочные работы	%	100		100			24,63

Таблица 6 Локальная ресурсная смет

	Приказ Минстроя России № 774/пр от 11.12.2020 Прил. п.15	СП Отделочные работы	%	49		49			12,07
		<b>Всего по позиции Ссмп =ПЗ+НР+СП</b>							<b>61,33</b>
<b>11</b>	<b>ГЭСНр 56-21-5</b>	<b>Установка дверных полотен: внутренних межкомнатных</b>	<b>100 м2</b>			<b>0,019</b>			
		Объем=1,9/100							
		К материалам Заготовительно-складские расходы К= 1,02, Транспортные расходы К=1,05 (1,071), индекс инфляции М=7,16; ЭМ = 10,05							
	1	<b>ОТ</b>							<b>1 158,32</b>
		Затраты труда рабочих (ср. 4,5)	чел.-ч	151,8		2,88	401,61		1 158,32
	2	<b>ЭМ</b>							<b>46,46</b>
	91.06.06-048	Подъемники одномачтовые, грузоподъемность до 500 кг, высота подъема 45 м	маш.-ч	1,73		0,03	564,33		18,55
	91.14.02-001	Автомобили бортовые, грузоподъемность до 5 т	маш.-ч	1,3		0,02	1129,87		27,91
	3	<b>в т.ч. Отм</b>							<b>19,47</b>
	2	Затраты труда машинистов	чел.-ч	3,03		0,06	338,22		19,47
	4	<b>М</b>							<b>238,71</b>



**Таблица 6 Локальная ресурсная смет**

	01.7.04.07-0022	Комплект скобяных изделий для отдельных полотен однопольных входных дверей при заполнении отдельными элементами в помещение	компл	100		1,90	113,00	1,071	229,94
	ФССЦ 01.7.15.14-0164	Шурупы с полукруглой головкой 3,5x35 мм	т	0,0038		0,00	16974,00	7,16	8,77
		<b>Итого (ПЗ)</b>							<b>1 443,49</b>
		ФОТ							1 177,79
	Приказ Минстроя России № 812/пр от 21.12.2020 Прил. п.15	НР Отделочные работы	%	90		90			1 060,01
	Приказ Минстроя России № 774/пр от 11.12.2020 Прил. п.15	СП Отделочные работы	%	47		47			553,56
		<b>Всего по позиции Ссмп = ПЗ+НР+СП</b>							<b>3 057,06</b>
<b>12</b>	<b>ГЭСН 15-04-038-02</b>	<b>Окраска эмалевыми составами по дереву с подготовкой поверхности заполнения дверных проемов</b>		<b>100 м2</b>		<b>0,019</b>			
		Объем=1,9/100							
		К материалам Заготовительно-складские расходы К= 1,02, Транспортные расходы К=1,05 (1,071), индекс инфляции М=7,16; ЭМ = 10,05							
<b>1</b>		<b>ОТ</b>							<b>454,48</b>

**Таблица 6 Локальная ресурсная смет**

		Затраты труда рабочих (ср.3,4)	чел.-ч	76	1,15	1,444	314,74		454,48
2		<b>ЭМ</b>							<b>1,73</b>
91.06.06-048		Подъемники одномачтовые, грузоподъемность до 500 кг, высота подъема 45 м	маш.-ч	0,01	1,25	0,00019	514,23		0,10
91.14.02-001		Автомобили бортовые, грузоподъемность до 5 т	маш.-ч	0,08	1,25	0,00152	1 071,76		1,63
3		в т.ч. ОТМ							<b>0,58</b>
2		Затраты труда машинистов	чел.-ч	0,09	1,25	0,00171	338,22		0,58
4		<b>М</b>							<b>84,52</b>
01.7.20.08-0051		Ветошь	кг	0,1		0,0019	39,00	1,071	0,08
02.4.03.02-0001		Щебень пористый из металлургического шлака М 600, фракция 5-10 мм	м3	0,0017		0,0000323	870,50	1,071	0,03
14.4.04.13-0213		Эмаль маслостойкая	кг	5,2		0,0988	466,66	1,071	49,38
14.5.05.01-0011		Олифа комбинированная для отделочных работ внутри помещений	т	0,0041		0,0000779	87 500,00	1,071	7,30
14.5.09.07-0030		Растворитель Р-4	кг	1		0,019	116,67	1,071	2,37
14.5.11.01-0003		Шпатлевка масляно-клеевая	т	0,039		0,00	17 830,00	1,071	14,15
14.4.02.04		Краски для внутренних работ масляные готовые к применению	т	0,0046		0,0000874	119 750,00	1,071	11,21
		<b>Итого (ПЗ)</b>							<b>540,73</b>

**Таблица 6 Локальная ресурсная смет**

		ФОТ							455,06
	Приказ Минстроя России № 812/пр от 21.12.2020 Прил. п.15	НР Отделочные работы	%	100	0,9	100			455,06
	Приказ Минстроя России № 774/пр от 11.12.2020 Прил. п.15	СП Отделочные работы	%	49	0,85	49			222,98
		<b>Всего по позиции Ссмп = ПЗ+НР+СП</b>							<b>1 218,77</b>
<b>13</b>	<b>ГЭСН 11-01-047-02</b>	<b>Устройство покрытий из плит керамогранитных 60*60 см</b>	<b>100 м2</b>			<b>0,06</b>			
		Объем=6,0/100							
		К материалам Заготовительно-складские расходы К= 1,02, Транспортные расходы К=1,05 (1,071), индексинфляции М=7,16; ЭМ = 10,05							
<b>1</b>		<b>ОТ</b>							<b>4 780,81</b>
		Затраты труда рабочих (ср.3,2)	чел.-ч	234,92	1,15	14,10	339,18		4 780,81
<b>2</b>		<b>ЭМ</b>							<b>38,28</b>
	91.05.01-016	Краны башенные, грузоподъемность 5 т	маш.-ч	0,02	1,25	0,00	501,66		0,60
	91.05.05-015	Краны на автомобильном ходу, грузоподъемность 16 т	маш.-ч	0,01	1,25	0,00	501,66		0,30

Таблица 6 Локальная ресурсная смет

	91.07.08-024	Растворосмесители передвижные, объем барабана 65 л	маш.-ч	1,69	1,25	0,10	361,89		36,70
	91.14.02-001	Автомобили бортовые, грузоподъемность до 5 т	маш.-ч	0,01	1,25	0,00	1 129,87		0,68
	3	в т.ч. ОТМ							<b>64,94</b>
	2	Затраты труда машинистов	чел.-ч	3,2	1,25	0,19	338,22		64,94
	4	<b>М</b>							<b>23 375,04</b>
	01.7.03.01-0001	Вода	м <sup>3</sup>	0,44		0,03	12,58	1,071	0,80
	ФССЦ 04.3.02.09-0102	Смеси сухие водостойкие для затирки межплиточных швов шириной 1-6 мм (различная цветовая гамма)	т	0,009		0,00	6513,00	7,16	25,18
	ФССЦ 06.2.05.03-0002	Плитка керамогранитная многоцветная неполированная, размер 300х600х10 мм, 600х600х10 мм	м <sup>2</sup>	102		6,12	201,90	7,16	8 847,10
	14.1.06.02-1002	Клей плиточный	кг	1200		72,00	26,80	1,071	13 815,94
	11.2.04.05-0002	Рейки деревянные	м <sup>3</sup>	0,01		0,00	1167,50	1,071	5,02
	14.3.01.03	Грунтовка	т	0,103		0,01	103 000,00	1,071	681,73
		<b>Итого (ПЗ)</b>							<b>28 194,13</b>
		ФОТ							4 845,75

**Таблица 6 Локальная ресурсная смет**

	Приказ Минстроя России № 812/пр от 21.12.2020 Прил. п.15	НР Отделочные работы	%	100	0,9	100			4 845,75
	Приказ Минстроя России № 774/пр от 11.12.2020 Прил. п.15	СП Отделочные работы	%	49	0,85	49			2 374,42
		<b>Всего по позиции Ссмп = ПЗ+НР+СП</b>							<b>35414,3</b>
<b>14</b>	<b>ГЭСН 11-01-011-08</b>	<b>Устройство стяжек из быстротвердеющей смеси на цементной основе, толщиной 5 мм</b>	<b>100 м2</b>			<b>0,146</b>			
		Объем=14,6/100							
		К материалам Заготовительно-складские расходы К= 1,02, Транспортные расходы К=1,05 (1,071), индекс инфляции М=7,16; ЭМ = 10,05							
	<b>1</b>	<b>ОТ</b>							<b>1 448,01</b>
		Затраты труда рабочих (ср.3)	чел.-ч	33,02	1,15	4,82	300,36		1 448,01
	<b>2</b>	<b>ЭМ</b>							<b>27,62</b>
	91.06.06-046	Подъемники одномачтовые, грузоподъемность до 500 кг, высота подъема 25 м	маш.-ч	0,13	1,25	0,019	378,32		7,18
	91.14.02-001	Автомобили бортовые, грузоподъемность до 5 т	маш.-ч	0,04	1,25	0,0058	1 071,76		6,26
	91.21.22-638	Пылесосы промышленные, мощность до 2000 Вт	маш.-ч	2,8	1,25	0,4088	27,99		11,44
	<b>3</b>	<b>в т.ч. ОТм</b>							<b>8,39</b>
	<b>2</b>	<b>Затраты труда Машинистов</b>	чел.-ч	0,17	1,25	0,02482	338,22		8,39
	<b>4</b>	<b>М</b>							<b>4 519,01</b>

**Таблица 6 Локальная ресурсная смет**

	01.7.03.01-0001	Вода	м3	0,174		0,025404	12,58	1,071	1,97
	01.7.07.12-1006	Пленка полиэтиленовая, толщина 80 мкм	м2	10		1,46	22,31	1,071	34,89
	ФССЦ 04.3.02.01	Смеси сухие на цементной основе	т	0,842		0,123	4 699,09	7,16	4 136,11
	14.4.01.02	Грунтовки на акриловой основе	кг	20		2,92	111,17	1,071	347,66
		<b>Итого (ПЗ)</b>							<b>5 994,64</b>
		ФОТ							1 456,40
	Приказ Минстроя России № 812/пр от 21.12.2020 Прил. п.11	НР Отделочные работы	%	89	0,9	89			1296,19
	Приказ Минстроя России № 774/пр от 11.12.2020 Прил. п.11	СП Отделочные работы	%	49	0,85	49			713,64
		<b>Всего по позиции Ссмп = ПЗ+НР+СП</b>							<b>8 004,47</b>
<b>15</b>	<b>ГЭСН 11-01-034-01</b>	<b>Устройство покрытий из паркетных досок</b>	<b>100 м2</b>			<b>0,146</b>			
		Объем=14,6/100							
		К материалам Заготовительно-складские расходы К= 1,02, Транспортные расходы К=1,05 (1,071), индекс инфляции М=7,16; ЭМ = 10,05							
	1	<b>ОТ</b>							<b>1 527,95</b>
		Затраты труда рабочих (ср.3,8)	чел.-ч	31,7	1,15	4,63	330,14		1 527,95
	2	<b>ЭМ</b>							<b>143,35</b>

**Таблица 6 Локальная ресурсная смет**

	91.06.06-048	Подъемники одномачтовые, грузоподъемность до 500кг, высота подъема 45 м	маш.-ч	0,47	1,25	0,08	514,23		35,29
	91.14.02-001	Автомобили бортовые, грузоподъемность до 5 т	маш.-ч	0,61	1,25	0,09	1 071,76		95,40
	91.21.07-001	Машины для острожки деревянных полов	маш.-ч	2,1	1,25	0,31	12,97		3,98
	91.21.07-002	Машины паркетно- шлифовальная	маш.-ч	4,9	1,25	0,72	12,13		8,68
	3	в т.ч. Отм							<b>53,33</b>
	2	Затраты труда машинистов	чел.-ч	1,08	1,25	0,16	338,22		53,33
	4	<b>М</b>							<b>21137,70</b>
	01.2.03.03-0043	Мастика битумно- кукерсолевая холодная	т	0,02		0,00	216 410,00	1,071	676,78
	01.7.03.01-0001	Вода	м3	0,2		0,03	12,58	1,071	1,97
	ФССЦ 01.7.07.29- 0091	Опилки древесные	м3	1		0,15	22,70	7,16	23,73
	01.7.15.06-0122	Гвозди строительные с плоской головкой, размер 1,8x50 мм	т	0,0138		0,00	84 750,00	1,071	182,88
	11.1.01.05	Доски паркетные	м2	104		15,18	1 245,47	1,071	20253,91
		<b>Итого (ПЗ)</b>							<b>22 809</b>
		ФОТ							1581,28
	Приказ Минстроя России № 812/пр от 21.12.2020 Прил. п.11	НР Отделочные работы	%	112	0,9	112			1771,03

Таблица 6 Локальная ресурсная смет

	Приказ Минстра России № 774/пр от 11.12.2020 Прил. п.11	СП Отделочные работы	%	65	0,85	65			1 027,83
		<b>Всего по позиции Ссмп = ПЗ+НР+СП</b>							<b>25607,86</b>
	ФССЦпг-01-01-01- 041	<b>Погрузочно- разгрузочные работы при автомобильных перевозках: Погрузка мусора строительного с погрузкой вручную</b>	<b>1 т груза</b>			0,038	42,98		<b>1,63</b>
	ФССЦпг-03-21-01- 005	<b>Перевозка грузов автомобилями- самосвалами грузоподъемностью 10 т работающих вне карьера на расстояние: I класс груза до 5 км</b>	<b>1 т груза</b>			0,038	6,69		<b>0,25</b>
		<b>Итоги по смете:</b>							
		<b>Итого прямые затраты (справочно)</b>	<b>89047</b>						



Таблица 6 Локальная ресурсная смет

		В том числе:	
		<b>Оплата труда рабочих</b>	<b>20319</b>
		<b>Эксплуатация машин</b>	<b>1601</b>
		<b>Материалы</b>	<b>67029</b>
		Строительные работы	<b>122490</b>
		В том числе:	
		<b>оплата труда</b>	<b>20319</b>
		<b>эксплуатация машин и механизмов</b>	<b>1601</b>
		<b>материалы</b>	<b>67029</b>
		накладные расходы	20634
		сметная прибыль	10486
		Итого ФОТ (справочно)	21721
		Итого накладные расходы (справочно)	20634
		Итого сметная прибыль (справочно)	10486
		<b>ИТОГО Ссмп = ПЗ+НР+СП</b>	<b>122490</b>
		НДС 20 %	24498
		<b>ВСЕГО по смете с НДС</b>	<b>146988</b>

### 4.3 Техничко-экономические показатели

Техничко-экономические показатели необходимы для оценки всего здания по проекту в разных его аспектах. Благодаря данным показателям становится возможным обосновать эффективность тех или иных принятых проектных решений. В качестве основной цели проведения данного типа расчета следует считать получение большей прибыли от вложений. В таблице 7 отражены основные технико-экономические показатели для квартиры, исходя из проектных данных.

Таблица 7 технико-экономические показатели объекта

Наименование показателей	Величины
1. Число квартир, вместимость	1
2. Строительный объем	39,4 куб. м
3. Общая площадь	14,6 кв. м
4. Общая стоимость строительства	0,14699 млн. руб.
5. Стоимость 1 кв. м площади	10,07 тыс. руб.
6. Трудозатраты	7,97 чел-дн
7. Выработка	18,44 тыс.руб./чел- день

$\text{Тр.З чел./дн.} = (\text{ТрЗ раб} + \text{ТрЗ маш.})\text{чел.ч} / 8,2 = (61,54 + 3,84) / 8,2 = 7,97$  чел.дн.

$\text{Выработка} = 146,99 / 7,97 = 18,44$  тыс.руб./чел-день.

#### Вывод

В экономическом разделе была разработана сметная документация для интерьера квартиры для молодой семьи. Разработанная сметная документация включает в себя расчет сметной стоимости работ с помощью локальных смет на основе ресурсного метода.

В работе были рассчитаны все необходимые для строительства производственные ресурсы с помощью локальной ресурсной ведомости. На основе проектных данных были вычислены дальнейшие показатели. Расчет проводился в несколько этапов, на первом был посчитан физический объем требуемых ресурсов, на втором полученные однородные ресурсы суммировались.

Сметная стоимость общестроительных работ интерьера квартиры для молодой семьи, определена локальной ресурсной сметой в сумме **146,99 тыс. руб.** Средства на оплату труда составили **20,32 тыс. руб.** По данным расчетов локальной сметы можно сделать вывод: сумма на отделочные работы соответствует рыночным ценам, реализация проекта осуществима.

## Заключение

Сегодня квартиры имеют большое разнообразие различных планировок, размеров, а также оформления интерьеров. Однако для построения гармонии и эстетики в каждом пространстве необходимо, чтобы все пространственные решения и сама внутренняя организация интерьера, следовали одному принципу.

Главная задача любого жилого пространства - удовлетворять потребности человека, которые впоследствии и определяют назначение помещения. Исходя из этого, потребности можно разделить на личные и общие, к примеру, молодой для семьи.

В соответствии с проведенным исследованием, тема проектирования квартир очень актуальна сегодня, поскольку позволяет создать для каждого человека уникальное пространство для жизни, отражающее его вкусы, потребности и предпочтения.

В процессе проектирования интерьера для молодой семьи были учтены все особенности их жизненного стиля и потребности. Было выбрано оптимальное решение, сочетающее в себе элементы минимализма и ретро, чтобы создать уникальное и комфортное пространство для жизни.

В проекте отображены все нормативные требования, которые были необходимы для проведения правильного проектирования данного интерьера.

Результатом данной работы является демонстрационный планшет, на котором отображены представленные проектные предложения в соответствии с темой разработки интерьера квартиры для молодой семьи в г. Москве.

Все предложения были тщательно проработаны и учтены все потребности заказчиков, чтобы создать уникальное и комфортное пространство для жизни.

## Список используемых источников

1. <https://www.brianpaquetteinteriors.com/portfolio/centraldistrictseattle>
2. <https://museum-design.ru/dizayn-interyera-v-stile-minimalizm-tsvetovyye-sochetaniya/>
3. <https://www.inmyroom.ru/photos/minimalizm>
4. <https://veryimportantlot.com/ru/news/blog/stil-retro-v-interere>
5. СТО "005-2020 СИСТЕМА МЕНЕДЖМЕНТА КАЧЕСТВА. Учебно-методическая деятельность. Оформление курсовых проектов (работ) и выпускных квалификационных работ технических специальностей"
6. СанПиН 2.1.2.2645-10 Санитарно-эпидемиологические требования к условиям проживания в жилых зданиях и помещениях

Интерьер квартиры для молодой семьи в г. Москве

**Обмерный план**

**План расстановки мебели с размерами**

**Сравнение стилистических направлений: минимализм и ретро**

	Минимализм	Ретро
<b>Полы/напольные покрытия</b>		
<b>Освещение</b>		
<b>Геометрия</b>		

**Таблица аналогов по каждому помещению**

	Прямая линия	цвет	Геометрия
<b>Прихожая</b>			
<b>Кухня</b>			
<b>Гостиная</b>			
<b>Спальня</b>			
<b>Детская</b>			
<b>Сп. укл.</b>			
<b>Ванная комната</b>			
<b>Гардероб</b>			

**План розеток**

**План осветительных приборов и выключателей**

**План напольных покрытий**

**План потолка**

**Кухня - гостиная**

**Визуализация спальни**

**Спальня**

**Визуализация детской комнаты**

**Развертка детской комнаты**

**Детская комната**

**Визуализация детской комнаты**

**Визуализация детской комнаты**

**Визуализация детской комнаты**

**Ванная комната**

**Развертка ванной комнаты**

**Визуализация ванной комнаты**

**Холл**

**Развертка холла**

**Визуализация санузла**

**Развертка санузла**

**Санузел**